

# ITINÉRANCE & PATRIMOINE

MAGAZINE TOURISTIQUE  
BOURGOGNE-FRANCHE-COMTÉ

DÉCOUVRIR | ADMIRER | RESENTIR



BOURGOGNE  
FRANCHE  
COMTÉ

TOURISME

GRANDES  
SIGNATURES

ITINÉRAIRES  
MYTHIQUES

BALADES URBAINES

# SOMMAIRE

**I 04**

La Bourgogne-Franche-Comté  
vous emmène en voyages

**I 06**

UNESCO, 8 biens inscrits  
au Patrimoine mondial

**I 11**

Destination Dijon

**I 12**

Balades urbaines, suivez le guide !

**I 14**

Sur les traces de Vauban

**I 15**

Besançon, rebelle et audacieuse

**I 16**

Vélo des villes, vélo des champs

**I 18**

« Belfort, c'est chez moi »

**I 20**

Les grandes signatures

**I 30**

La Haute-Saône, 3 destinations

**I 33**

Pour le plaisir de voguer

**I 34**

Le patrimoine au fil de l'eau

**I 38**

Les mains sur le guidon,  
le nez au vent

**I 40**

En quête de spiritualité

**I 42**

Cultiver le bien-être



**I 43**

La tête au vert

**I 44**

Des itinéraires mythiques  
pour randonner nature

**I 47**

Rebelle et résistante

**I 48**

C'est bien fait pour vous !

**I 52**

Tout le monde dehors !

**I 58**

Comme un jeu d'enfants

**I 60**

Et si on allait au château...  
A pied, à vélo ou en bateau ?

**I 62**

Ils font la  
Bourgogne-Franche-Comté

**I 63**

Pour venir en  
Bourgogne-Franche-Comté



**I 54**

Faire marcher la tête et les jambes

**I 56**

Un grand livre d'histoire  
à ciel ouvert



## 16 Vélo des villes, vélo des champs



## 30 La Haute-Saône, 3 destinations



# Prêt à partir

Pour un week-end, une semaine ou plus (si affinités), préparez votre escapade en Bourgogne-Franche-Comté. Un territoire à taille humaine qui fait marcher la tête et les jambes. Dans ces pages, trouvez l'inspiration pour composer votre séjour. Et si votre cœur balance encore entre nature et culture, rassurez-vous : chez nous, tout se conjugue. Au plus que parfait ;-)

Pour prendre toute la mesure du territoire, un seul conseil : ouvrir l'œil et garder les sens en éveil pour se laisser ému. Sportive ou contemplative, ici l'aventure est partout, au détour d'un monument, d'une rue, d'une forêt ou d'un chemin.

Côté technique, il ne vous reste donc plus qu'à boucler votre valise. Revue de détails d'un bagage idéal pour profiter pleinement de la Bourgogne-Franche-Comté :

- De bonnes chaussures car en mode urbain ou nature, c'est souvent à pied que l'on voit le mieux les choses.
- Un appareil photo ou un smartphone, pour garder des images et se les repasser. Mais attention, rien n'est plus important que de vivre vraiment l'instant, sans le filtre des écrans.
- Un compagnon de voyage : entendez par-là un(e) amoureux(se), un ou plusieurs enfants, des parents, un frère, une sœur, un ou des amis chers à vos yeux. Car l'essentiel d'un voyage réside aussi dans le partage.
- Un joli carnet et des crayons, pour noter, griffonner, collecter et se souvenir différemment.
- Des lunettes de soleil et des vêtements adaptés à la saison et à vos envies. Envies de ski, de raquettes, de rando, de vélo, de bateau, de balades, de concerts, de marchés, de musées, de farniente, de fêtes, de cueillettes, de découvertes, de trekking, de footing, de ressourcement, de recueillement, d'explorations, d'équitation, de dégustations, de voyages dans le temps, de plaisirs au présent...

En résumé, composez un bagage qui vous ressemble et qui nous rassemble. Et puis, pas de panique : tout ce qui pourrait vous manquer, nous l'avons ici, à votre disposition.

Alors, prêt à partir ?

PLUS D'INFOS :  
[patrimoine.bourgognefranchecomte.com](http://patrimoine.bourgognefranchecomte.com)  
[www.bourgognefranchecomte.com/itinerances](http://www.bourgognefranchecomte.com/itinerances)



Magazine édité par Bourgogne-Franche-Comté Tourisme - [www.bourgognefranchecomte.com](http://www.bourgognefranchecomte.com) • Avec le soutien financier du Conseil régional de Bourgogne-Franche-Comté • Directeur de publication : Loïc Niepceron • Conception et réalisation : Bourgogne-Franche-Comté Tourisme • Rédaction : Anne Chauveau - Carine Dufay • Impression : Imprimerie Vincent (37) • ISSN : 2606-040 X • Crédits photos : Alain Doire / Bourgogne-Franche-Comté Tourisme - Montagnes du Jura - Montagnes du Jura / Benjamin Becker - Maxime Coquard et Elisa Detrey (Bestjobs) - Office de tourisme d'Ornans / Vincent Becque - Cristallerie La Rochère - Michel Joly - Laurent Cheviet - Régis Antoine - Château d'Ancy-le-Franc - Les Canalous - MTCC / Yves Goux - Sandrine Baverel - Maison du Tourisme de Belfort / Philippe Mercier - Jean Becker - Maison du Tourisme de Belfort / Philippe Martin - Les Eurockéennes de Belfort - Entrevues - Denis Bringard - Infra / Massif des Vosges - Office de tourisme Luxeuil-Hes-Bains - Guillaume Perret - Nath Michel / Communauté de communes de la Station des Rousses - Vilac - Musée des Maisons Comtoises de Nancray - Fromageries Marcel Petite - Jura Tourisme / Audrey Dénégnan - Musée de la Lunette / Benjamin Becker - MTCC / Ecomusée du Pays de la Cérise - Abbaye de Fontenay - Musée de l'Abbaye / Jean-Marc Baudet - ThermaSalina - David Lefrenc - Jean-Pierre Corneveau - Creusot Montceau Tourisme - Olivier Tisserand - Auréline Ibanez - Guillaume Robert-Famy - Guédelon - DR • Illustrations p. 33 et 43 : Mélanie Masson • Les informations communiquées dans ce magazine ont été arrêtées le 15/11/2019, Bourgogne-Franche-Comté Tourisme ne saurait ainsi être tenu pour responsable des évolutions et modifications d'informations intervenues après cette date.



RENDEZ-VOUS À L'ESSENTIEL  
**MONTAGNES DU JURA**, L'AUTRE VERSANT DE LA MONTAGNE



**MASSIF DES VOSGES**  
MILLE ENVIES DE DÉCOUVERTES



**ON A TOUS UNE BONNE RAISON D'ALLER EN BOURGOGNE.**  
LA BOURGOGNE INVENTE LES NOUVEAUX WEEK-ENDS



## LA BOURGOGNE- FRANCHE-COMTÉ VOUS EMMÈNE EN VOYAGES

Faire de belles rencontres, s'étonner, découvrir et fabriquer des souvenirs, c'est là tout l'attrait du voyage. Et nul besoin de traverser la planète entière pour cela ! La preuve ici.

Au fil d'une rivière impétueuse, sur l'esplanade ombragée d'une basilique romane ou sur les quais urbains d'une cité animée ; au sommet d'un crêt montagneux, au détour d'un sentier en sous-bois, d'une cave vigneronne ou d'une ruelle escarpée qui s'élanche vers une imprenable citadelle ; attablé au comptoir d'un bistrot de village ou d'un restaurant chic : la Bourgogne-Franche-Comté multiplie les lieux et les instants qui suscitent l'émotion.

Emotions montagnardes par exemple, avec **le Massif des Vosges** et **les Montagnes du Jura**, deux destinations privilégiées pour les amoureux de nature, d'authenticité, de grand air, grand vert et même grand blanc en hiver. A leurs pieds s'étirent des territoires d'une grande diversité qui conjuguent eux aussi la douceur de vivre sur tous les tons. En Bourgogne-Franche-Comté, prenez le temps et la mesure du bel esprit de province. A l'image de la **Bourgogne**, un concentré de patrimoines historiques, culturels, naturels qui fleurent bon la France. Au point qu'est née une marque pour estampiller ces plaisirs simples, généreux et vrais : **Designed by Bourgogne.**

Des trésors de patrimoine, de rencontres et de bel et bien vivre à parcourir. Votre voyage commence ici.

[www.bourgogne-tourisme.com](http://www.bourgogne-tourisme.com)  
[www.massif-des-vosges.com](http://www.massif-des-vosges.com)  
[www.montagnes-du-jura.com](http://www.montagnes-du-jura.com)



**UNESCO**  
*Huit biens inscrits*  
**AU PATRIMOINE  
 MONDIAL**

**LA BASILIQUE ET  
 LA COLLINE DE VÉZELAY**

Fondé au IX<sup>e</sup> siècle, le monastère bénédictin acquiert les reliques de sainte Marie-Madeleine et devient un haut lieu de pèlerinage. Saint Bernard y prêche la deuxième croisade en 1146, Richard Cœur de Lion et Philippe Auguste s'y retrouvent au départ de la troisième croisade en 1190. Émergeant de la verte campagne environnante, la basilique Sainte-Madeleine, église monastique du XII<sup>e</sup> siècle, s'impose comme chef-d'œuvre de l'art roman bourguignon. Un édifice de pierre blonde savamment ouvragé qui porte haut et loin le récit de son glorieux passé. Inscrits depuis 1979.

Hérités du passé et de prodigieuses conjonctions entre la terre et l'homme, les 8 biens de Bourgogne-Franche-Comté \* inscrits sur la Liste du Patrimoine mondial de l'UNESCO constituent un patrimoine culturel et naturel d'exception. Un patrimoine irremplaçable et d'une valeur universelle. Par le témoignage historique et l'inspiration qu'ils portent, ce sont des lieux extraordinaires. Religieux, industriels, archéologiques, viticoles, architecturaux, autant de sites à voir, à vivre, à découvrir, à comprendre et admirer pour mieux les préserver et les transmettre aux générations futures.

\* En 2019, la France comptait 44 biens inscrits sur la Liste du Patrimoine mondial de l'UNESCO dont 8 en Bourgogne-Franche-Comté.

DE LA GRANDE SALINE DE SALINS-LES-BAINS  
À LA SALINE ROYALE D'ARC-ET-SENSANS

## LA GRANDE SALINE DE SALINS-LES-BAINS

Dans les sous-sols jurassiens émergent et circulent des sources d'eau salée, une précieuse richesse lorsque le sel, l'Or blanc, constituait le seul moyen de préserver les aliments. De cette fabuleuse ressource est née il y a 1200 ans la Grande Saline de Salins-les-Bains. Les puits d'extraction, la galerie souterraine, l'imposant mécanisme pompant la saumure, toujours opérationnel, et la dernière poêle à sel de France témoignent de cette intense production dès le Moyen Âge. Dès 1775, un saumoduc d'une vingtaine de kilomètres alimente en saumure la Saline Royale d'Arc-et-Senans érigée par Ledoux. L'histoire des deux sites ainsi se conjugue.  
Inscrite depuis 2009.



## LA SALINE ROYALE D'ARC-ET-SENSANS

Posée sur les rives de la Loue et en bordure de l'immense forêt de Chaux, la manufacture est dédiée à la cuisson de la saumure, eau salée qui arrive ici par un saumoduc depuis le site d'extraction de Salins situé à une vingtaine de kilomètres. L'édifice, spectaculaire et singulier, témoigne de l'architecture industrielle du Siècle des Lumières. En 1774, Louis XV passe commande à Claude Nicolas Ledoux d'une manufacture qui pose ici les principes d'une usine-palais : un demi-cercle pour un temple de l'industrie autour duquel s'organisent 11 bâtiments : lieux de production et de vie pour le directeur, ses ouvriers et leurs familles.  
Inscrite depuis 1982.



### LA CITADELLE ET LES FORTIFICATIONS DE BESANÇON

- Parmi les 12 sites fortifiés exemplaires érigés par Sébastien Le Prestre de Vauban (1633-1707) le long des frontières françaises, il y a la Citadelle et les fortifications de Besançon. L'architecte militaire de Louis XIV érige ici un système défensif qui joue un rôle majeur dans la stratégie militaire de la place et détermine aujourd'hui l'identité tout entière de la ville. Perchée à plus de 100 m en surplomb de la ville et s'étendant sur près de 12 hectares, la Citadelle abrite aujourd'hui 3 musées de France dont le muséum et ses espaces animaliers. Inscrites depuis 2008 au titre des **fortifications Vauban** dans le cadre d'un réseau des sites majeurs représentatifs de son œuvre.



### LE PRIEURÉ NOTRE-DAME DE LA CHARITÉ-SUR-LOIRE

- Fondé en 1059 et idéalement placé en bord de Loire et sur les chemins de pèlerinage, ce prieuré dépendait de la puissante abbaye de Cluny. Il subit de nombreuses modifications au cours des siècles particulièrement après la Révolution où il se fonde peu à peu dans la ville. Depuis vingt ans, la grandeur de son architecture et la richesse de ses décors se révèlent grâce à un ambitieux programme de restauration et de mise en valeur du site.

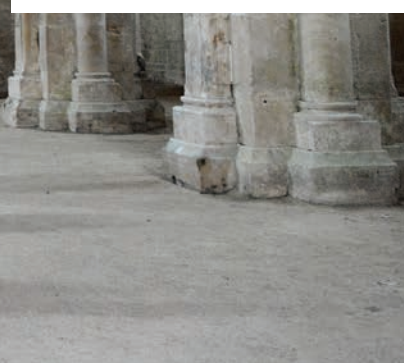
Inscrit depuis 1998 au titre des **Chemins de Saint-Jacques de Compostelle**.





## L'ABBAYE CISTERCIENNE DE FONTENAY

Fondée en 1118 par Saint Bernard, l'Abbaye de Fontenay offre une architecture sobre et dépouillée sur un très bel ensemble constitué, entre autres, d'une église, d'un cloître, d'un dortoir, d'une salle capitulaire, d'un scriptorium, d'un chauffoir et d'une forge. Un idéal d'autarcie que cultivaient les premières communautés de moines cisterciens. Les siècles ont passé mais le site, en pleine nature et remarquablement conservé, dégage une atmosphère de sérénité et de plénitude. Les jardins (classés Jardins Remarquables) ajoutent à la beauté et à la magie de ce lieu hors du temps. L'Abbaye a fêté en 2018 ses 900 ans. Inscrite depuis 1981.



## LES CLIMATS DU VIGNOBLE DE BOURGOGNE

Véritable mosaïque à ciel ouvert s'étirant sur les Côtes de Nuits et de Beaune, les « Climats » sont un exemple remarquable de production viti-vinicole développée depuis le haut Moyen Âge. Le terme « Climat » exprime ici le terroir viticole. Chaque Climat, chaque parcelle de vigne, a été progressivement identifiée, délimitée et nommée au fil des siècles, en lien avec la qualité et les caractéristiques du vin produit. Montrachet, Romanée Conti, Chambertin... à chacun des 1247 Climats correspond un vin au goût unique. Plus que le vignoble, c'est toute l'émergence d'une culture, de savoir-faire et du patrimoine des villages viticoles et des centres historiques de Beaune et Dijon qui est reconnue par l'UNESCO. Inscrits depuis 2015.



## LE CORBUSIER : LA CHAPELLE NOTRE-DAME-DU-HAUT

C'est un étrange vaisseau blanc coiffé d'un voile de béton brut dont la silhouette émerge des Vosges du Sud, un chef-d'œuvre magistral signé Le Corbusier. La Chapelle de Ronchamp figure un monument d'architecture sacrée parmi les plus illustres au monde. La porterie et le couvent des Clarisses signés Renzo Piano renforcent encore son intérêt architectural.

Inscrite depuis 2016 au titre de **l'œuvre architecturale de Le Corbusier**, une contribution exceptionnelle au Mouvement Moderne.



## LES SITES PALAFITTIQUES DE CHALAIN ET CLAIRVAUX

Habitations sur pilotis bâties entre 5.000 et 500 av. J.C. autour des lacs jurassiens de Chalain et Clairvaux.

Inscrits depuis 2011 au titre des **sites palafittiques préhistoriques autour des Alpes** avec 109 autres sites en Europe.



## DESTINATION DIJON

Epicentre de Dijon Métropole, la cité des ducs de Bourgogne est devenue capitale de la nouvelle grande région Bourgogne-Franche-Comté. Une cité capitale donc. Et pas seulement sur le plan administratif, car Dijon est aussi une capitale de la gastronomie et donc du bien vivre.

Levez le nez, voyez autour de vous : au détour d'une rue, d'une place, au-delà d'une grille ouvragée, la ville porte les traces toujours vives d'une histoire riche et passionnée. Palais ducal, maisons à colombages, hôtels particuliers, façades raffinées, jardins secrets, gargouilles et clochers, **Dijon** conjugue avec élégance fastes architecturaux et charmes discrets. Ce patrimoine exceptionnel compose un ensemble harmonieux d'une ville à la fois douce et intense à vivre. Une ville parfaitement en phase avec son siècle.

Nous sommes ici aux portes de l'un des plus prestigieux vignobles du monde et des **Climats du vignoble de Bourgogne** récemment promu au Patrimoine mondial de l'UNESCO. Une identité viticole et gastronomique qui

imprègne la ville tout entière. Sans complexe et avec bonheur, les rues et ruelles de la ville enchainent bistrot canailles, brasseries traditionnelles, restaurants branchés et tables étoilées. Des étals du marché couvert aux zincs des caves à vins, on partage ici l'art exquis du bon et bien vivre. Dans les verres s'expriment tous les caractères des prestigieuses appellations voisines. Dans les assiettes, les traditionnels œufs en meurette, jambons persillés, escargots, truffe de Bourgogne, fromages de Cîteaux, d'Epoisses, de Soumaintrain et autres délices de Bourgognes aux graines de moutarde ou raisins au marc de Bourgogne côtoient sans complexe une cuisine ultra contemporaine. Une cuisine née d'inspirations parfois lointaines que des chefs audacieux unissent avec maestria aux racines bourguignonnes. Cette ambiance gourmande et authentique s'étire jusqu'aux terrasses d'un centre-ville préservé et subtilement rendu aux piétons. On est ici gagné par une irrésistible envie de flâner pour profiter pleinement du décor et de l'ambiance. Concerts, expos, festivals, en format confidentiel ou XXL, plus que jamais, Dijon vibre.

### À NOTER : MUSÉE DES BEAUX-ARTS

Plus de 50 salles dédiées au parcours permanent et aux expositions temporaires, 1500 œuvres de l'Antiquité au XXI<sup>e</sup> siècle... La version contemporaine du musée des Beaux-Arts de Dijon, a enfin été dévoilée : un chantier d'une envergure exceptionnelle, présenté dans sa version finale, en mai 2019, après dix ans de travaux. Pendant sa transformation, il est heureusement resté ouvert au public qui a ainsi pu continuer à venir admirer les tombeaux des ducs de Bourgogne, les vedettes incontestées de la collection. Sis dans le Palais des Ducs et des Etats de Bourgogne, il est, avec le Louvre, le seul grand musée d'art en France à être logé dans un palais urbain, au cœur d'un centre-ville préservé et piétonnisé, l'un des plus vastes secteurs sauvegardés de France.



# Balades urbaines, suivez le guide !

BESANÇON ET SA CITADELLE



Marcher les sens en éveil, capter au détour d'une rue un fragment d'histoire, découvrir un jardin caché : en leur cœur ou à deux pas des villes, voilà une autre façon d'envisager la randonnée et de découvrir le patrimoine intime de Bourgogne-Franche-Comté. Parce qu'à pied, on change vraiment de rythme et de points de vues. Enfilez de bonnes chaussures, choisissez votre décor, votre histoire et suivez à la trace les guides à plumes, ailés ou à quatre pattes qui souvent guident ces marches urbaines.

## *Suivez ce chat !*

C'est celui que Marcel Aymé perche dans ses contes. Il nous entraîne dans les rues et ruelles qui enlacent la Collégiale Notre-Dame de **Dole**, via un circuit en 35 étapes : le Chat Perché. Comme lui, on retrouve ensuite nos instincts sauvages pour gagner l'immense forêt de Chaux, aux portes de la ville. Et puis, n'en déplaise à notre chat qui n'aime pas vraiment l'eau, Dole c'est aussi la conjonction des eaux du Doubs et de la Loue. L'Île du Girard célèbre cette union par une Réserve Naturelle Nationale classée de 135 ha. Le site abrite 120 espèces d'oiseaux différentes et 400 espèces végétales.

## *Du vert en Boucle et au-delà*

Lovée dans un méandre du Doubs, **Besançon** se hérisse de vert sur tous les tons. Jardins plus ou moins secrets, parcs, promenades, quais arborés, chemins de randonnées (plus de 200 km !), sites naturels : la première ville verte de France est aussi Capitale Française de la biodiversité. Au travers de 3 parcours fléchés, on se laisse guider en arpentant les rues de la capitale comtoise sous un autre angle. A quelques kilomètres du centre-ville, on explore le marais de Saône, les fantaisies karstiques des Grottes d'Osselle et du Gouffre de Poudrey ou encore le **Musée de plein air de Nancray**, ses biotopes et jardins thématiques.

## *Au fil de l'eau et en rang de vigne*

Heureux fil conducteur de belles balades, la Saône s'étire au cœur même de **Chalon-sur-Saône**. La ville d'Art et d'Histoire se découvre via le Chemin de l'Orbandale : tours, tourelles, maisons à colombages, fortifications et la magnifique cathédrale Saint-Vincent. La cité et ses faubourgs s'effacent, le voyage se poursuit à fleur d'eau. Ultra connectés à la Saône, 1200 km de canaux bourguignons se déploient pour le bonheur des plaisanciers. Retour



sur la terre ferme : à pied ou en vélo, on emprunte les chemins de halage. De là, les collines environnantes se découpent en rangs de vignes pour d'autres explorations gourmandes et œnologiques. La bonne idée : se laisser guider d'un village viticole de la Côte Chalonnaise à l'autre par le label Vignobles et Découvertes, un précieux sésame.

### *Du chat à Marcel*

Cette idée de surplomb se prête aussi aux belles balades que propose **Joigny**, ville natale de Marcel Aymé justement. Entre les rives de l'Yonne et le très vert plateau d'Othe, les coteaux de vignes de Joigny sont abrités des vents du nord et bercés par un microclimat. Au total, 55 ha de vignes s'épanouissent sur les sols calcaires de la commune, dont 13 ha sur la fameuse Côte-Saint-Jacques. Des vignes aux forêts, quelques pas seulement et un changement complet de décor et d'ambiance. Le sol calcaire est ici propice aux feuillus. Une forêt dense et généreuse, irriguée par des sources. En contrebas, Joigny s'étire le long de l'Yonne. Labellisée « Villes d'Art et d'Histoire » et parmi les « Plus Beaux Détours de France », la ville possède 19 monuments classés. Un riche patrimoine naturel et architectural à découvrir via le « Petit Tour en Val d'Aubry », une boucle balisée de 8 km.

### *Chouette, on découvre Dijon !*

Chemin qui vient de **Dijon**, capitale des (grands) ducs et de la Chouette. En l'occurrence, une petite chouette très usée sculptée sur la chapelle ouest de l'Eglise Notre-Dame. On dit qu'il faut la caresser de la main gauche et faire un vœu. Au-delà du porte-bonheur, l'oiseau guide un parcours en 22 étapes pour remonter le cours du temps dans les rues de la fastueuse cité des Ducs de Bourgogne : la Porte Guillaume, le Palais des Etats et des Ducs de Bourgogne, l'Hôtel de Vogüe, les églises Notre-Dame et Saint-Philibert, l'abbaye Saint-Bénigne... A combiner avec d'autres circuits tels la boucle Rousseau, la boucle Zola et la boucle Moïse. On s'écarte du centre-ville mais on garde ses chaussures de randonnée : le Grand Dijon déroule 320 km de sentiers balisés, répertoriés dans un topoguide qui décline 34 circuits péri-urbains. Une autre vision de la ville !

### *Des fourmis géantes à l'accent d'Outre-Rhin*

Changer de point de vue sur les choses, c'est aussi ce que proposent les jardins du Prés-la-Rose à **Montbéliard**. Dans ce parc de 10 ha entre canal et rivière surgissent, au détour des allées, des insectes géants. De quoi piquer... votre curiosité et engager l'exploration du parc et de l'ancienne cité des ducs de Wurtemberg. De cet étonnant passé à l'accent d'Outre-Rhin, Montbéliard a conservé des traces et de belles histoires. Le Sentier des bornes historiques de la Principauté nous emmène en voyage dans le temps au gré de 300 bornes et 50 circuits balisés. Plus proche de nous, le Chemin de la Mémoire et de la Paix rappelle les grands épisodes de la seconde guerre mondiale sur le Plateau d'Ecot. De la Vallée du Gland aux crêtes du Lomont, le Sentier des Bornes cultive quant à lui l'esprit transfrontalier et les liens du territoire avec la Suisse. Faune, flore, temples, fontaines et même littérature inspirent d'autres circuits de petite randonnée dans le Pays de Montbéliard.



### *Toutes les routes mènent à... Nevers !*

Paisiblement adossée à la Loire, **Nevers, ville d'Art et d'Histoire**, offre une multitude d'opportunités aux adeptes de patrimoine itinérant. Terre de marcheurs sur la route de **Saint-Jacques de Compostelle**, étape incontournable de l'itinéraire La Loire à Vélo - section la plus à l'ouest de l'**EuroVelo6**<sup>®</sup> - et berceau de l'une des plus belles voies navigables de France, Nevers mérite qu'on y largue les amarres.

En arpentant ses rues et ses ruelles, la discrète dévoile sa signature : partout, l'art raffiné de la faïence déverse ses couleurs. Des boutiques artisanales à l'ancien quartier des faïenciers, en passant par le musée, les amateurs d'art craqueront sans aucun doute pour les jolies pièces traditionnelles remises au goût du jour. Mais, c'est en suivant le fil bleu peint au sol, que l'on découvre le superbe Palais Ducal, ancienne résidence des comtes et ducs de Nevers qui abrite aujourd'hui le musée archéologique. Un conseil : empruntez la pittoresque Montée des Princes ou la Promenade des Remparts pour bénéficier d'un panorama exceptionnel sur la ville et ses monuments.



# Sur les traces de *Vauban*

## LE GÉNIE VAUBAN

C'est dans son village natal de Saint-Léger-Vauban, au cœur du Morvan, que s'ouvre notre route, avec la **Maison Vauban**. L'espace consacré à Vauban occupe l'une des cinq maisons à thèmes qui composent le réseau de l'Ecomusée du Morvan. Situé sur la place du village, au pied de la statue de l'ingénieur militaire, le site nous invite à la découverte des différentes facettes de Vauban : trois salles présentent tour à tour l'ingénieur militaire, le penseur et le réformateur, ainsi que des réflexions autour de Vauban en son pays du Morvan et son siècle.

A quelques kilomètres de là, **Avallon**. La ville s'est adjointe le talent de Bartholdi (auteur par ailleurs du lion de Belfort) pour honorer Vauban : un mémorial de 3 mètres de haut sculpté dans un bloc de granit gris provenant de son village natal de Saint-Léger et inauguré en grandes pompes en 1873. Puis vient le château de Bazoches, qui nous entraîne dans l'intimité de Vauban. Nous sommes ici chez lui. Sa demeure et son bureau d'étude. Sous les ors et les riches ornements, à l'ombre du parc, dans les salons, Vauban souvent puisa l'inspiration dans cette somptueuse demeure, propriété de ses descendants et désormais ouverte au public.

Du bureau d'étude à la réalité massive de fortifications ancestrales, nous voici à Besançon dans le Doubs. Inscrite au Patrimoine mondial de l'UNESCO depuis 2008 avec **l'enceinte urbaine et le Fort Griffon de Besançon, la**



**Citadelle de Besançon** est l'une des plus belles citadelles fortifiées de Vauban. Au total, 10 kilomètres de murailles ponctuées de demi-bastions, tenailles, guérites, courtines, tours et autres demi-lunes... L'architecture de la Citadelle et son cadre naturel et paysager en font l'un des chefs d'œuvre de Vauban. Perchée sur un anticlinal qui surplombe la ville de plus de cent mètres, la forteresse s'étend sur onze hectares. Au-delà de la fameuse Citadelle, c'est toute la ville que le stratège militaire a dotée d'une structure défensive. Considérant la configuration singulière de la cité enserrée dans une boucle du Doubs, Vauban érige une enceinte urbaine destinée à protéger la rive gauche de la rivière renforcée de six tours bastionnées. Il érige encore le majestueux quai Vauban, ainsi qu'une seconde citadelle sur la colline de Battant, le Fort Griffon. Au total, et en plus de la Citadelle, subsistent aujourd'hui 18 sites clés qui ponctuent les fortifications et renforcent l'étonnante identité architecturale de la cité.

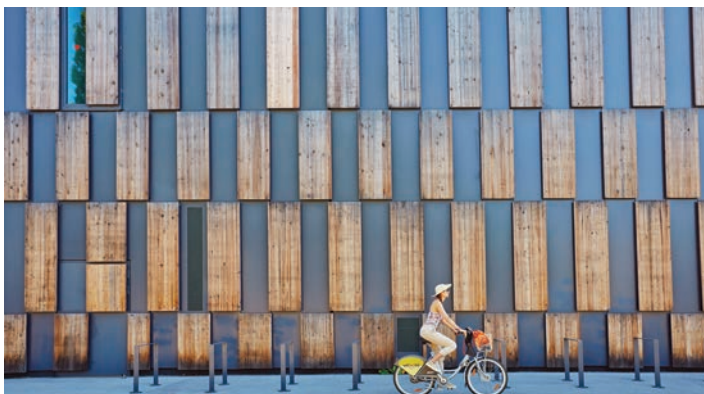
Identitaires elles aussi de la cité tout entière, **la citadelle et les fortifications de Belfort**. Un haut-lieu stratégique militaire défensif de l'Est de la France qui bénéficie en 1687 du génie architectural de Vauban. La touche Vauban s'exprime encore au **Château de Joux**, tout près de Pontarlier, et dans l'enceinte du Fort Saint-André, perché sur les hauteurs de **Salins-les-Bains**.



# BESANÇON

## REBELLE ET AUDACIEUSE

Comme un bras protecteur, un **méandre du Doubs** enlace la colline que coiffe la Citadelle érigée par Vauban voilà plus de 300 ans. La ville s'est organisée dans cette boucle naturelle, multipliant cours intérieures et savants jeux d'escaliers. Du quartier Battant aux contreforts de la Citadelle, le charme de la ville aux façades bleues et blondes opère. Pour se repérer, des flèches de bronze courent dans les rues et dessinent trois circuits à suivre ou à picorer : Battant, Ville forte et Ville haute. Mais Besançon, c'est aussi l'horlogerie qui fait d'elle la capitale du temps, les hôtels particuliers d'exception, des cours et jardins très secrets, l'apothicairerie de l'hôpital du XVII<sup>e</sup> siècle, les hommes et femmes célèbres (Hugo, Nodier, Proudhon, les frères Lumières, Colette...), le magnifique et moderne **Musée des Beaux-Arts et d'Archéologie**, récemment rénové, pour mettre subtilement en valeur la plus ancienne collection publique française... Autant de visites thématiques proposées par l'office de tourisme. Et puis bien sûr, il y a la **Citadelle**. Le fier édifice et les fortifications qui organisent la ville racontent les convoitises et jeux de pouvoir qu'elle suscite depuis toujours et lui valent aujourd'hui son inscription au Patrimoine mondial de l'UNESCO. Au cœur de la Citadelle, des musées et un parc zoologique font d'elle un lieu de vie et d'événements. En été, la folle histoire du site est contée par des comédiens. Perruque poudrée et belles manières, le long du chemin de ronde, Vauban se faufile dans les couloirs du temps et nous emmène...



### CITÉ DES ARTS

Rive gauche du Doubs, la « Cité des Arts et de la Culture » abrite le **FRAC Franche-Comté** (Fonds Régional d'Art Contemporain). L'espace est signé de l'architecte japonais Kengo Kuma et propose des expos permanentes et temporaires souvent guidées par la thématique du temps, chère à la ville. Dans ces collections permanentes, plus de 500 œuvres (peinture, photographie, sculpture, installation, œuvre graphique, textile, audiovisuelle, etc.) de près de 300 artistes internationaux : Marina Abramovic, Robert Breer, Christian Boltanski, Balthus, Burkhard, Gérard Gasiorowski, Christian Marclay, Gregor Schneider, Xavier Veilhan, Gérard Collin-Thiébaud... Lieu d'expos donc, mais aussi d'enseignement, de conférences, une librairie, un café avec terrasse : une vibrante Cité à voir et à vivre.

### À NOTER :

#### FESTIVAL DES GRANDES HEURES NATURE

Entourée de forêts et de sept collines, traversée par une rivière disposant de berges aménagées et équipée de 1.000 km de sentiers de randonnée, Besançon semble avoir été façonnée pour la pratique de loisirs nature. Il s'avérera donc tout naturel que le 1<sup>er</sup> festival exclusivement réservé à l'esprit Outdoor prenne naissance à Besançon. Nom de code : « Grandes Heures Nature ». Rendez-vous du **5 au 7 juin 2020** !



DIJON

Vous êtes plutôt du genre à pédaler le nez au vent et la tête au vert ou bien le guidon bien élevé et l'œil rivé sur les belles pierres ?

Parce que le vélo se prête vraiment à tous les décors, voici quelques idées pour pédaler urbain et tout-terrain en Bourgogne-Franche-Comté.

## VÉLO DES VILLES

## VÉLO DES CHAMPS

Premiers coups de pédales urbains à **Belfort** pour le plaisir de se faufiler entre les pattes du Lion. Maisons à colombages, ruelles et placettes de grès rose, quais fleuris et espaces verts, de la vieille ville jusqu'aux faubourgs, ce sont plus de 100 km d'itinéraires cyclables. Du bonheur cycliste et citadin en connexion directe avec les grands tracés, voies vertes et EuroVelo6®. De quoi rallier la ville voisine, **Montbéliard**. Cité de l'automobile, mais pas que. Montbéliard et son agglomération offrent une place importante aux cyclistes avec 98 km de voies spécifiquement dédiées pour parcourir la ville. Du château des Ducs de Wurtemberg aux jardins scientifiques du Prés-la-Rose, on lève le nez de son guidon pour changer de point de vue sur la ville. Le Temple Saint-Martin, les jolies façades colorées, le **Musée de l'Aventure Peugeot**, et même, à quelques coups de pédale de là, les vitraux contemporains de l'église du sacré Cœur d'Audincourt signés Fernand Léger.

On change d'ambiance à **Besançon**. Les quais du Doubs fortifiés par Vauban, la **Citadelle**, le Palais et la Place Granvelle, les rues et ruelles qui sillonnent la Boucle et les doux vallons qui ensèrent la ville sont un bonheur pour les cyclistes. Tous les cyclistes. Entre tramway, voies vertes et voies piétonnes, la ville aime le vélo, en mode balade comme sportif. Besançon est aussi une belle étape sur l'EuroVelo6.

D'une capitale à une autre, place à **Dijon** et son agglomération : « Le Grand Dijon à vélo » déploie sa carte ! Une autre façon de découvrir la capitale des ducs de Bourgogne et ambitieuse Cité internationale de la gastronomie et du vin. Laquelle a su aussi faire la place aux mobilités douces. Le Palais des Ducs, le splendide Musée des Beaux-Arts, la pittoresque rue de la Chouette, le savoureux quartier du marché : en ville, le bonheur du vélo, c'est aussi de s'arrêter. Boire un verre, visiter, déguster.

Un certain art de vivre que cultivent aussi des villes plus modestes comme **Vesoul**. Entre le centre ancien et le lac qui s'ouvre aux portes

de la ville, l'agglomération vésulienne propose des échappées belles entre ville et campagne, jusqu'aux rives de la Saône toute proche.

Un tempérament chlorophylle que partage le **Val de Vingeanne**, avec en son cœur, les jolis villages de Fontaine-Française, Mirebeau-sur-Bèze, Arcelot ou encore Oisilly. Les rivières, les sources, les châteaux, l'Abbaye de Saint-Pierre de Bèze : un pays de belles pierres et d'eaux vives que l'on aime sillonner à vélo. Tout comme le Val de Gray qui borde la Saône.

A **Gray**, on pose son vélo sur les vastes quais pour profiter pleinement des trésors d'architecture de la ville qui part à l'assaut de la rive gauche : l'Hôtel de ville Renaissance et son toit de tuiles vernissées, la Basilique et la tour Saint-Pierre-Fourier (XV<sup>e</sup> siècle), la tour du Parvis, dernier vestige du château fort de Gray, le joli théâtre à l'italienne, la chapelle des Carmélites, le château du Comte de Provence devenu Musée Baron Martin. Car en vélo, le plaisir c'est de prendre le temps et découvrir l'intimité d'un territoire.

Sur ce thème, cap jusqu'à Montbard, ville natale du naturaliste Buffon. Du château médiéval au joli parc qui l'enserme, en passant par l'ancienne écurie qui abrite un musée, **Montbard** célèbre l'histoire naturelle et ses pères. Une séduisante escale sur la ligne TGV entre Paris et la Bourgogne-Franche-Comté et le point de départ d'une très belle étape du canal de Bourgogne à vélo. De Montbard à Venarey-les-Laumes dans l'Auxois, 13,3 km d'un circuit qui traverse les jolis paysages d'une douce campagne et remonte le cours du temps. On pédale ainsi au fil de l'eau, entre collines boisées et verts pâturages, jusqu'à Alésia sur lequel veille un certain Vercingétorix. C'est ici que les troupes gauloises déposèrent les armes face aux Romains.





SOMMET DU MONT-D'OR

## VÉLO DES CHAMPS

Emprunter des sentiers qui s'échappent vers les forêts, entre les vignes ou sur les montagnes, en mode loisir, sport, tout terrain et même en vélo à assistance électrique (VAE) pour s'affranchir des reliefs et oser tous les tracés, le vélo, c'est une autre façon de voir et de vivre le territoire. Le nez au vent, à son rythme, et selon son bon plaisir, on picore ou on avale les kilomètres. Pour ça, la Bourgogne-Franche-Comté multiplie les tracés dédiés et voies partagées, comme dans le Tonnerrois. Des vignes, le canal de Bourgogne, des sources, des jardins, des forêts : de **Tonnerre à Ancy-le-Franc**, le vélo passe au vert et en mode grand air. Respirez !

On prend de la hauteur pour s'offrir la Grande Traversée du Morvan. GTM pour les intimes. D'Avallon dans l'Yonne à Autun en Saône-et-Loire, la GTM déroule aux vététistes les plus beaux sentiers du massif. Au total, 330 km de balade et de dénivelés communs avec « la très célèbre » **Grande Traversée du Massif Central (GTMC)**, parcours de près de 1 400 km permettant de relier **Avallon** au Cap d'Agde. On reste aux sommets avec **la Grande Traversée du Jura**. De Mandeur dans le Doubs à Culoz dans l'Ain, la GTJ, c'est 425 km de sentiers spécialement dédiés aux VTT sur l'épine dorsale du massif jurassien. On traverse notamment le territoire **Jura Monts Rivières** : entre le plateau de Champagnole, la forêt de Haute-Joux, les reliefs et rivières de Foncine, le patrimoine médiéval et les pâturages de Nozeroy, on s'offre un étonnant concentré du massif.

Changement de braquet et sensations fortes garanties, nous voici à **Métabief**. Au pied du Mont-d'Or, la station est un haut lieu de pratique sportive du VTT : pistes de descente, de free-ride et d'enduro. Spectaculaire !

Du vélo sport toujours, mais sur route cette fois, dans les Ballons des Vosges. Ballons de Servance et d'Alsace, Belfahy et **Planche-des-Belles-Filles** : des noms qui donnent des fourmis dans les jambes aux amoureux de la petite reine. Ces cols de moyenne montagne sont des étapes mythiques du Tour de France et font des émules. On reste sur le massif des Vosges du sud pour reprendre son souffle. A 600 m d'altitude sur les hauteurs de Servance et comme par enchantement, l'horizon se dégage lorsque s'ouvre le bien nommé **Plateau des Mille Etangs**. Les eaux sombres de centaines d'étangs ponctuent de leur éclat mystérieux un paysage de landes, bouleaux, fougères, bruyères et grés rose. Un environnement somptueux, sauvage et envoûtant, mais très fragile pour le biotope qu'il abrite. Que l'on pédale sur les petites routes ou les nombreux sentiers en sous-bois, le plus grand respect des balisages ici s'impose.



VOIE VERTE DANS LE VIGNOBLE DE MEURSAULT



PLATEAU DES MILLE ETANGS

Labellisés « Ville et Territoire vélotouristique » : Belfort, Vesoul et son agglomération.

## *Belfort de forts en forts : sportif, mais pas que ;-)*

Je fais beaucoup de footing et il y a un tour que j'aime beaucoup. C'est un (petit) bout de la Randonnée des Forts. En mode famille et marche, c'est aussi une belle balade et une super révision d'histoire avec les enfants. Car au-delà des reliefs, ces endroits nous rappellent les grands épisodes de "Belfort la résistante". Contre la Prusse, l'Autriche et même la France, Belfort a dressé de nombreux forts et ouvrages. De Belfort à Giromagny avec le Fort Dorsner, en passant par Bessoncourt et le Fort Sénarmont, jusqu'à Andelnans et le Fort Ordener à Vézelois, cet itinéraire rembobine le film du temps sur 75 km, sur les reliefs des premiers contreforts du Massif des Vosges.



## *Excitante : Escape rooms, la clé du Bastion*

Etre enfermé dans une pièce et s'en évader à condition de relever un défi en une heure chrono : le concept est génial. Surtout quand il colle à ce point à l'histoire de la ville et au cadre dans lequel il se déroule. Ici, la Tour 27 : une tour bastionnée des remparts de la vieille ville ! Deux énigmes sont proposées qu'il faut résoudre en groupe. Il y a le bureau de Vauban et l'atelier de Bartholdi. Le premier nous emmène en voyage en l'an de grâce 1700 et le second en 1880, jour de l'inauguration du célèbre Lion. Le sculpteur a égaré les notes de son discours. Mes 6 copines d'enfance et moi les avons retrouvées in extremis, au bout de 57 mn. Saurez-vous relever le challenge ?

## *Surprenante, la donation Maurice Jardot*

Dans cette ancienne propriété familiale du poète Léon Deubel, 150 peintures, sculptures et dessins du XX<sup>e</sup> siècle : Picasso, Braque, Léger, Gris, Laurens, Masson.... Un concentré de culture hyper accessible.



*“ Belfort, c'est chez moi ”*

**Caroline a 42 ans. Un mari et deux enfants. Valentine (13 ans) et Victor (9 ans). Originnaire de Lorraine, Belfort est sa ville d'adoption depuis une dizaine d'années. Difficile de savoir laquelle des deux a le plus adopté l'autre tant ces deux là s'entendent si bien. En quelques adresses, coups de cœur et bons plans, Caroline nous guide chez elle, comme elle le ferait avec ses amis et sa famille.**



## *A table(s)!*

Déjeuner ou dîner dans un restaurant de la vieille ville, dominée par la citadelle et du Lion. Le Pot au feu, Les Capucins, La Fontaine des Saveurs et le tout nouveau restaurant Nenni ma foi, proposent des recettes au bon goût d'autrefois revisitées à base de produits régionaux frais de saison.

## *Le roi de la savane urbaine*

C'est un grand classique, mais on adore "monter au Lion". Une balade qui nous emmène entre les pattes (gigantesques) du célèbre fauve et en surplomb de la vieille ville. Victor rêve d'être assez grand pour se hisser plus haut encore, entre les babines du lion, et enfin résoudre l'énigme : a-t'il ou non une langue ?

## *L'Aventure : la citadelle de la liberté*

Comme un voyage dans le temps, la visite se fait jeu sous forme de quizz pour mieux révéler les secrets de ce lieu. On est ici comme dans les pages d'un grand livre d'histoire : on croise Bartholdi, Vauban, le général Haxo, Denfert-Rochereau. Un livre très vivant grâce au son-et-lumière et aux animations 3D. Du coup, les enfants raffolent de ce parcours découverte de fossés en bastions, jusqu'au Grand Souterrain dans l'enceinte de la Citadelle.

Du vert, de la pierre, du shopping, des événements sympas : Belfort a tout pour plaire. Laissez-vous surprendre !



## *Réalité virtuelle*

C'est tout simplement magique ! Avec les reconstitutions, films et animations 3D, le passé s'affranchit des couloirs et des affres du temps pour se projeter sur la réalité. Les murs de la Citadelle s'animent. On découvre ainsi l'éclat original du Grand Souterrain de la Citadelle et du Lion dans un super parcours de visite. Et le tout en version trilingue s'il vous plait !



*A mon agenda  
car croyez-moi,  
il se passe toujours  
quelque chose  
à Belfort !*



## **Entrevues : germes de talents**

Courts et longs métrages en compétition de réalisateurs en devenir, c'est le festival international de la jeune création cinématographique.  
**Fin novembre, début décembre.**

## **Le Mois Givré**

La ville prend ses grands airs... de montagne. Du ski, de la luge, du patin, des chalets : tout y est. On fait son shopping de Noël en moufles.

## **Le FIMU : de la musique du monde**

Du monde entier ! Le Festival International de Musique Universitaire pour l'ambiance et le dépaysement.  
**Mai ou juin, le week-end de Pentecôte.**

## **Les Eurockéennes : incontournable**

Sans hésiter, l'un des plus grands festivals rock d'Europe ! Depuis 1988, il rassemble têtes d'affiches, jeunes talents, pop, rock, rap, hip-hop, blues et la foule ! Les Eurock' ont eu 30 ans en 2018. Immanquable donc.

**Du 03 au 06 juillet 2020 au Malsaucy.**

## **Immanquable : les Puces belfortaines**

Chaque premier dimanche de chaque mois de mars à décembre, la vieille ville de Belfort devient un véritable paradis pour les chineurs. Et le mien ! Plus de 200 professionnels et des trésors en puissance.



# LES GRANDES SIGNATURES

Châteaux, forteresses, vestiges, villes et villages, patrimoine religieux, civil, militaire et même industriel, ils sont les grands témoins de l'histoire et de la vie de nos territoires. Des territoires sur lesquels ces sites remarquables ont pris racines au bénéfice d'un cours d'eau, d'un promontoire, d'une situation géographique, de ressources et d'atouts naturels particuliers. Puis, porté, développé, protégé par les hommes et les femmes de Bourgogne-Franche-Comté, ce patrimoine exceptionnel a traversé les siècles jusqu'à nous. Chacun de ces sites est un précieux héritage autant qu'une signature de la Bourgogne-Franche-Comté.



**D'Alésia au Lion de Belfort, de Sens à Luxeuil-les-Bains, de Cluny à Saint-Claude, partons en voyages. Voyages dans le temps et sur les terres de Bourgogne-Franche-Comté.**

Notre périple débute par un bond prodigieux dans le temps pour nous déposer au 1<sup>er</sup> siècle av. JC sur le Mont Beuvray. Un territoire situé entre les actuels départements de la **Nièvre** et de la **Saône-et-Loire**, en pleine forêt du **Morvan**, où le peuple gallo-celtique des Eduens établit sa capitale : **Bibracte**. La cité de 200 ha ceinte de remparts est un haut-lieu de l'histoire antique, puisque Vercingétorix y est proclamé chef de la coalition gauloise. Fortifications, portes monumentales, bâtiments publics, bassin, cave, lieu de culte, fontaine, maisons et ateliers mis à jour par les fouilles et pour certains partiellement reconstruits, emporte le visiteur vers des temps immémoriaux, dans la fascinante histoire du site. Un oppidum remarquablement conservé, où César en personne séjourne après sa victoire d'Alésia. C'est ici qu'il rédige ses ultimes Commentaires sur la Guerre des Gaules. Emouvant et précieux témoin d'un très lointain passé, Bibracte nous offre aussi son époustouflant patrimoine naturel. Celui d'une cité cachée au creux d'une forêt à l'atmosphère très particulière (un site classé ZNIEFF et Natura 2000).

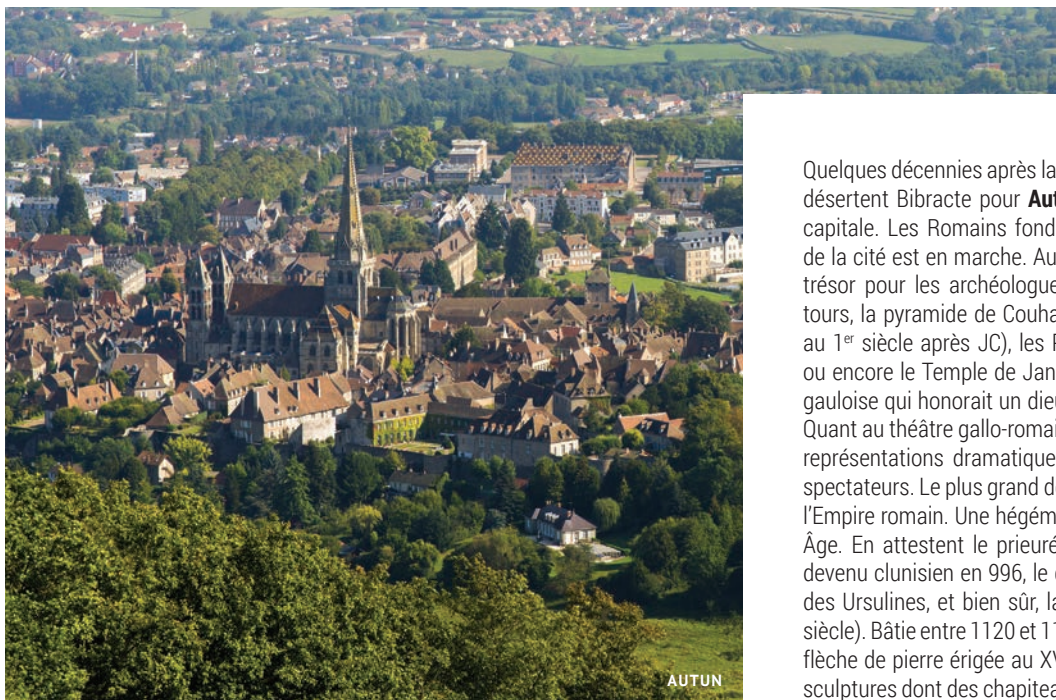
Toujours chez nos ancêtres les Gaulois, nous voici à présent en 52 av. JC, au moment où Jules César, justement, remporte la bataille d'Alésia et avec elle, la Guerre des Gaules. Nous sommes en Côte-d'Or, du côté d'Alise-Sainte-Reine, et retrouvons Vercingétorix. C'est ici que le grand chef arverne aurait jeté les armes aux pieds du tout puissant empereur romain. Dominant le Pays d'Art et d'Histoire de l'Auxois, la statue de Vercingétorix commandée par Napoléon III domine le site. Sur son socle on lit "La Gaule unie, formant une seule nation, animée d'un même esprit, peut défier l'univers". Le centre d'interprétation du **MuséoParc Alésia** explore ce point de vue gaulois et celui du grand ennemi romain via une découverte interactive et dynamique de la fameuse bataille et ses enjeux. Sur le site également, les vestiges d'une cité gallo-romaine mise à jour par des années de fouilles, attestent d'une cité antique en ces lieux, jusqu'au V<sup>e</sup> siècle.



BIBRACTE



MUSÉOPARC ALÉSIA



AUTUN

Quelques décennies après la Guerre des Gaules, les Eduens désertent Bibracte pour **Autun** dont ils font leur nouvelle capitale. Les Romains fondent Augustodunum. Le destin de la cité est en marche. Aujourd'hui encore, Autun est un trésor pour les archéologues. Voyez les remparts et ses tours, la pyramide de Couhard (monument funéraire érigé au 1<sup>er</sup> siècle après JC), les Portes Saint-André et d'Arroux ou encore le Temple de Janus. Un édifice cultuel d'origine gauloise qui honorait un dieu inconnu. Un grand mystère... Quant au théâtre gallo-romain de la ville, il était destiné aux représentations dramatiques et pouvait accueillir 20 000 spectateurs. Le plus grand de toute la partie occidentale de l'Empire romain. Une hégémonie qui se poursuit au Moyen Âge. En attestent le prieuré Saint-Martin, temple antique devenu clunisien en 996, le quartier médiéval avec la Tour des Ursulines, et bien sûr, la cathédrale Saint-Lazare (XII<sup>e</sup> siècle). Bâtie entre 1120 et 1130, elle est coiffée d'une haute flèche de pierre érigée au XV<sup>e</sup> siècle et offre de très belles sculptures dont des chapiteaux signés Gislebertus. Un chef d'œuvre de l'art clunisien. Plus proche de nous, le XIX<sup>e</sup> siècle offre en héritage d'autres décors à nos balades urbaines : l'élégant Passage Balthus, ses décors néo Renaissance et sa verrière d'origine, l'Hôtel de ville et ses halles en rez-de-chaussée qui accueillent les marchés chaque mercredi et vendredi, ou encore le théâtre municipal. Au rang du patrimoine autunois, citons encore le Musée Rolin, installé dans la maison natale (XV<sup>e</sup> siècle) du Chancelier des Ducs de Bourgogne et fondateur des Hospices de Beaune. On présente ici un concentré de l'histoire du pays, de l'antiquité au XX<sup>e</sup> siècle.

A 200 km au nord, la Bourgogne-Franche-Comté délicatement effleure l'Île de France. Nous sommes à **Sens**. Dès le Moyen Âge, il y a là un archevêché puissant dont l'influence s'étend aux évêchés de Chartres, Auxerre Meaux, Paris, Orléans, Nevers et Troyes. En 1130, Henri Sanglier, archevêque de l'époque, entreprend de bâtir une cathédrale à la (dé)mesure de sa suprématie religieuse. L'édifice bénéficie d'une conception révolutionnaire : la croisée d'ogives. C'est la première cathédrale gothique au monde. Un monument dont l'architecture élancée, les verrières, vitraux, sculptures continuent d'éblouir les visiteurs. En marge de la cathédrale Saint-Etienne, Sens déploie d'autres arguments patrimoniaux qui guident nos pas dans l'intimité et l'histoire d'une cité attachante : les remparts et poterne Garnier des Prés, vestige antique, le Palais synodal érigé entre 1230 et 1240 puis restauré par Viollet-le-Duc au XIX<sup>e</sup> siècle qui abrite aujourd'hui les salles d'exposition des musées de Sens réunissant des collections exceptionnelles dont l'un des plus riches Trésor de cathédrale de France, la Maison d'Abraham, une maison du XVI<sup>e</sup> siècle destinée aux tanneurs, le fastueux Hôtel de Ville construit sous la III<sup>e</sup> République, les halles de type Baltard du marché couvert (étonnamment triangulaire !).



CATHÉDRALE SAINT-ETIENNE (SENS)



CATHÉDRALE SAINT-ETIENNE (SENS)



## QUAND SOUFFLE L'ESPRIT DU MOYEN ÂGE

On reste en Bourgogne, mais retour à l'épure du Moyen-Âge pour se rendre à **Cluny**. Berceau monastique s'il en est. Baignée des eaux de la Grosne, affluent de la Saône, et bordée par les vallons du Charolais, c'est sur cette terre de cocagne du sud de la Bourgogne que s'érige en 910 une abbaye bénédictine. Un chef d'œuvre de l'art roman dont il subsiste vestiges et bâtiments monastiques. La Cité-abbaye nous emmène des portes d'Honneur à la spectaculaire Tour des fromages, en passant par le Palais Jean de Bourbon (qui abrite le Musée d'art et d'archéologie), les vestiges de la grande abbatale, le cloître, le farinier et le cellier des moines. En suivant au sol les clous de bronze représentant l'agneau pascal, on remonte ainsi le cours des siècles dans l'ambiance médiévale de la cité qui s'enroule autour de l'abbaye. Le Puits des pénitents, l'hôtel de la Monnaie, la maison des Echevins, la Porte Saint-Odile, autant d'édifices remarquablement préservés eux aussi, témoins du rayonnement religieux, mais aussi politique et artistique de l'abbaye sur l'Europe entière. Jusqu'à la construction de Saint-Pierre de Rome au XVI<sup>e</sup> siècle, l'église abbatale de Cluny était la plus vaste de toute la chrétienté ! Un véritable voyage dans le temps qui se prolonge dans les villages alentours, riches de châteaux, prieurés et chapelles comme à Brancion, Berzé, Mazille ou encore Tournus.





ABBAYE DE SAINT-CLAUDE

Toujours au Moyen Âge, mettons le cap à l'est, jusqu'aux Montagnes du Jura. Dans une vallée encaissée, à la confluence de la Bienne et du Tacon, la ville de **Saint-Claude** est née sur les fondements d'une puissante abbaye bénédictine. Un haut-lieu de pèlerinage du XI<sup>e</sup> au XVIII<sup>e</sup> siècle où serait venu, en personne, le roi Louis XI, en 1456 et 1482. Autour du monastère se développe une activité de tournerie sur bois et sur corne pour servir la dévotion des pèlerins. Au fil des siècles, les artisans diversifient leurs productions : aux chapelets et rosaires s'ajoutent les pipes et jouets. Des gestes, outils et une minutie que les Jurassiens mettent ensuite au service de l'industrie horlogère suisse voisine pour tailler des pierres précieuses et travailler l'émail des cadrans d'horloge. Autour de Saint-Claude et Morez, le Haut-Jura tout entier porte aujourd'hui encore cette belle réputation et les traces bien vivaces de ces grands savoir-faire. Les lieux d'expositions, d'événements et musées, comme celui de la pipe et du diamant, ou encore le musée de la tournerie et l'étonnante Fraternelle née en 1870 d'un cercle coopératif ouvrier, reviennent sur ces grandes épopées artisanales et industrielles. Quant à l'ancienne abbaye, elle abrite aujourd'hui un très beau Musée d'art et d'archéologie. Le site original enrichi d'une audacieuse structure contemporaine a ouvert ses portes en 2008. Une prodigieuse machine à remonter le temps au fil de précieux vestiges antiques, monastiques et d'œuvres beaucoup plus contemporaines telles Bonnard, Valloton, Dufy ou Vuillard, legs des artistes et collectionneurs Guy Bardone et René Genis. Une tout autre vision de ce singulier Haut-Jura.



LUXEUIL-LES-BAINS



SAINT-COLOMBAN - LUXEUIL-LES-BAINS

Changement de massif. Nous voilà au pied des Vosges du Sud. Et c'est encore la religion chrétienne qui signe l'acte de naissance de **Luxeuil-les-Bains**. Ici jaillit une source d'eau chaude à laquelle les Romains prêtent déjà des vertus de purification, de longévité et de fécondité. En 610, le moine irlandais Saint-Colomban, parti avec 12 compagnons évangéliser la Gaule, érige autour des sources l'un des premiers monastères d'Europe. De l'aura religieuse de ce Haut Moyen Âge et de ses eaux précieuses, la cité de grès rose a prospéré. Cloître, abbaye, thermes, façades ouvragées, escaliers, élégantes arcades, tours et tourelles, le centre ancien nous plonge au cœur de l'histoire, du Gothique à la Belle Epoque en passant par la Renaissance. Un ravissement.





## BELLES ET REBELLES, DE VILLES EN VILLES

A quelques kilomètres de la singulière chapelle de Ronchamp s'ouvre le **Territoire de Belfort**. Territoire rebelle qui de tous temps se révolta contre l'occupant ou l'envahisseur, qu'il soit français, prussien, autrichien... Car **Belfort** est une lionne libre au cœur (de pierre rose). Extrait des Vosges voisines, les façades sont ici de grès rose, comme le château, la citadelle, les fortifications et le **Lion de Bartholdi** qui veille sur les toits de la vieille ville. Un dédale de ruelles et placettes où l'on aime s'égarer. Passés les ponts et la Savoureuse, la ville s'ouvre sur des quartiers résidentiels qui s'étirent jusqu'aux portes des grands sites industriels qui portent Belfort et son territoire au firmament de la performance mécanique. Pittoresque, active, industrielle et pourtant si verte : les étangs (Malsaucy et des Forges) et des forêts offrent à notre lionne des territoires farouchement nature. Question d'équilibre.



BELFORT, SA CITADELLE ET LE LION DE BARTHOLDI



BESANÇON (GARE D'EAU)

Le même équilibre de vert, d'eau et de pierre détermine **Besançon**. Lovée dans un méandre du Doubs au creux de collines verdoyantes, Besançon a renforcé ses lignes défensives naturelles par de savantes constructions. **Les fortifications et la fameuse citadelle de Vauban** ont propulsé la belle comtoise au prestigieux registre UNESCO. Cette ceinture de pierre posée à plus de 100 m en surplomb de la ville lui confère son identité et son charme. Le site se visite et abrite aujourd'hui musées et parc zoologique. C'est en 1678, au lendemain de la signature du Traité de Nimègue qui rattache définitivement Besançon et la région à la France, que Louis XIV confie à son architecte militaire Vauban la réalisation de la Citadelle. Besançon devient du même coup un maillon essentiel du système de défense de l'Est du Royaume et la capitale régionale.



QUARTIER DES TANNEURS À DOLE



Mais jusqu'alors, c'est **Dole** qui bénéficiait du statut de capitale et des attributs dus à ce rang. Centre névralgique du Comté, alors dépendant du Royaume d'Espagne, Dole fut à maintes reprises soumise aux assauts des troupes du roi de France. C'est ici, dit-on, qu'en 1636 le Prince de Condé, émissaire du Roi de France, aurait lancé aux fiers résistants le célèbre "Comtois, rends-toi !". Et les indomptables Franc-comtois de rétorquer d'un bravache "Nenni, ma foi!". Une phrase historique, devenue devise et qui montre la détermination et l'esprit d'indépendance du Comtois. Bien que mise à feu et à sang par l'ennemi, la cité jurassienne conserve des traces de son prestigieux passé. Hôtel-Dieu, Collégiale, Parlement, Université, hôtels particuliers, prieurés sont autant de prétextes à de belles flâneries entre les ruelles, jardins et le charmant canal des Tanneurs. Un lieu marqué par la naissance d'un grand homme, fils de tanneur justement, Louis Pasteur. La maison natale du savant se visite. En surplomb de là s'élance la silhouette de la Collégiale Notre-Dame. Construite au XVI<sup>e</sup> siècle, elle symbolise le relèvement de la cité suite aux pillages subis sous Louis XI. Un point de repère à partir duquel rayonnent les circuits de balades urbaines comme "le Chat Perché" ou, à fleur d'eau, sur le Doubs qui borde la ville au sud, le "Parcours de la Libellule". Une balade en canoë-kayak avec GPS touristique intégré à la pagaie et une autre façon de découvrir le formidable patrimoine historique, architectural et naturel de Dole.



## L'AUDACE ET LA CRÉATIVITÉ

Rebelles, visionnaires, ingénieurs, créatifs : les adjectifs se multiplient pour qualifier les gens d'ici. Démonstration de ces forts caractères dans le **Pays de Montbéliard**, qui ajoute "entreprenant et audacieux" au portrait régional.

Entrepreneurs à l'image de l'industrie automobile qui fait battre le cœur de la ville. Entre un château de conte de fée et les surprenants jardins du Près-la-Rose, hymne végétal aux sciences et au savoir, on entend rugir ici le célèbre lion des automobiles Peugeot. D'abord, il y a les sites de production installés depuis 1912. Un véritable monument industriel et historique qui se raconte ensuite au **Musée de l'Aventure Peugeot**. Un site époustouflant de plus de 10 000 m<sup>2</sup> qui passe en revue plus de deux siècles de mécanique. Tout commence en 1810, dans un ancien moulin à grain transformé en fonderie et forge à martinets. Là, les frères Peugeot produisent lames de scie et ressorts d'horlogerie. Puis viennent les moulins à café et l'outillage. La diversification s'intensifie avec les machines à coudre avant d'évoluer vers les cycles. La saga Peugeot est en marche ! Plus de 3000 objets estampillés du fameux lion, près de 200 véhicules à deux, trois et quatre roues : laissez-vous transporter. Du vélo le plus rétro aux concepts-cars futuristes, des rutilantes carrosseries aux bolides encore imprégnés du sable et de l'asphalte des grands défis sportifs, le Musée de l'Aventure Peugeot est une prodigieuse machine à remonter le temps et à voyager dans le monde entier, toutes griffes dehors.

Une boutique, une brasserie, des salons de réception, des visites guidées ou audio-guidées, l'organisation d'événements pour petits et grands, le tout dans un fantastique cadre Art Déco, le site est incontournable.

L'épopée de la marque est intimement liée à celle du Pays de Montbéliard, où nombre de sous-traitants gravitent et renforcent la densité et l'énergie d'une puissante activité industrielle, dans une bulle verte et bucolique à souhait.



MUSÉE DE L'AVENTURE PEUGEOT (SOCHAUX)



L'OURS BLANC, PARC DARCY (DIJON)

## DIJON EN CAPITALES

Capitale des Ducs de Bourgogne, Cité internationale de la gastronomie et du vin, porte du vignoble et donc des fameux Climats du vignoble de Bourgogne inscrits au Patrimoine mondial de l'UNESCO : **Dijon** enchaîne titres, belles références et tient toutes ses promesses. Des pittoresques maisons à pan de bois et encorbellement de la rue Verrerie à la flamboyance gothique de l'Hôtel Chambellan, de la Maison des Trois pignons à celle des Cariatides rue Chaudronnerie, de la vertigineuse Tour Philippe le Bon au Palais des Ducs et des Etats de Bourgogne, des parcs aux musées, du marché couvert aux restaurants, bistrotts et bars à vins : laissez vos pas (et vos papilles) vous guider dans ce prodigieux concentré de patrimoine et d'histoire.

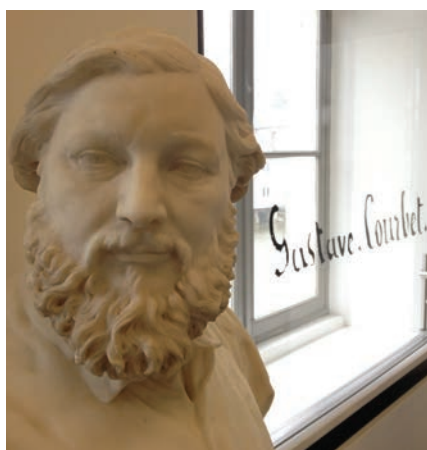


MUSÉE DES BEAUX-ARTS (DIJON)



MUSÉE GUSTAVE COURBET À ORNANS

Peintre libertaire, le premier a fait voyager son village sur tous les continents. Quant à la seconde, elle accueille sous ses voûtes et allées millénaires des visiteurs du monde entier. L'un est le chef de file du mouvement réaliste. L'autre, un chef d'œuvre de l'art roman... Rendez-vous à Ornans et Tournus pour découvrir tous leurs secrets.



## COURBET, L'ART D'ÊTRE LIBRE

*« Pour peindre un paysage, il faut le connaître. Moi, je connais mon pays, je le peins. Ces sous-bois, c'est chez moi, cette rivière, c'est la Loue, celle-ci le Lison ; ces rochers, ce sont ceux d'Ornans et du Puits noir. Allez-y voir, et vous reconnaîtrez tous mes tableaux »*, disait Gustave Courbet. Rien de tel que de s'aventurer à pied sur les « Sentiers de Courbet » pour s'imprégner des ambiances qui ont façonné le regard de l'artiste. Une belle entrée en matière avant de plonger au cœur du magnifique musée consacré tout

entier à l'enfant du pays. Avec sa vue imprenable sur le vieil **Ornans**, ses falaises, sa rivière, ses maisons sur pilotis, on découvre certes des œuvres d'une grande richesse, mais surtout l'âme d'un village tellement inspirant.

## ENVOÛTANTE ABBAYE DE TOURNUS !

A **Tournus**, impossible de passer à côté d'elle, preuve bien réelle d'une certaine folie des grandeurs. Chef d'œuvre du premier art roman, l'abbaye Saint-Philibert accueille chaque année des centaines de milliers de visiteurs. Et pour cause, celle qui vient de fêter les 1.000 ans de sa consécration est restée intacte, lumineuse, majestueuse et mystérieuse derrière son imposant enclos fortifié, ceinturée de tours, percée de meurtrières et couronnée de mâchicoulis : église, cloître et salle capitulaire, cellier et réfectoire, parloir, logis abbatial... Derrière cet ensemble monastique du XIe siècle, l'unique d'Europe en son état, c'est toute une ville d'histoire et de patrimoine qui vit au rythme de son héritage philibertin, de ses bords de Saône si apaisants et de ses nombreuses belles tables !



ABBAYE DE TOURNUS



LA ROCHE DE SOLUTRÉ

## SOLUTRÉ-POUILLY-VERGISSON : UNE VUE A 360°

A une dizaine de kilomètres de **Mâcon**, on ne peut qu'être ébloué par le village de Solutré-Pouilly et les silhouettes emblématiques qui le surplombent : les roches de Solutré, Vergisson et le mont Pouilly, classés « Grands Sites de France ». Même si la première a bénéficié d'une grande notoriété grâce à François Mitterrand - dont la belle famille était originaire du coin - elle était, depuis bien longtemps déjà, la source d'inspiration d'un très grand né ici : le poète Lamartine. Sa forme insolite, semblable à un navire, a toujours captivé les hommes, mais c'est au sommet, à 493 m d'altitude, qu'elle offre sa récompense : un panorama grandiose dévoilant la roche voisine de Vergisson et le mont Pouilly, la plaine de la Saône, la Bresse, le Jura et même, par temps clair, le massif du Mont-Blanc.

Un patrimoine naturel exceptionnel que l'on découvre sous un tout autre angle, en suivant à vélo, la **Grande Boucle de Bourgogne du Sud**. Un itinéraire de 145 km, interdit aux véhicules à moteur et 100 % dédié au cyclo jalonné de sites majeurs surplombant des paysages de vignobles. De **Mâcon à Chalon-sur-Saône**, c'est l'itinéraire mythique, là où la 1<sup>ère</sup> voie verte de France est née !



MUSÉE DES URSULINES À MÂCON

# La Haute-Saône, 3 destinations

Au pied du massif des Vosges, la Haute-Saône concentre 3 destinations comme autant de promesses d'évasions et de découvertes : **Vesoul-Val de Saône, Vallée de l'Ognon et Vosges du Sud**. Un territoire sincère et vrai qui cultive la discrétion -et même l'humilité-, pour mieux créer la surprise et émouvoir ses invités.

Voyez plutôt ces forêts intenses où s'égarer mille sentiers de grès rose, des étangs par centaines au creux de landes sauvages peuplées de bruyères : ce sont les Vosges du Sud. La Vallée de l'Ognon se dessine au gré de châteaux de contes de fée qui veillent sur des villages où fontaines et lavoirs murmurent encore l'effervescence d'autrefois. Châteaux encore, villages toujours, mais aussi villes animées et audaces architecturales rythment les balades en Vesoul-Val de Saône.

La Haute-Saône est ainsi : plurielle et attachante.





PLATEAU DES MILLE ETANGS

## Luxeuil-les-Bains

D'éclats pastels aux teintes les plus profondes, le grès rose extrait du massif vosgien qui affleure aux portes de la ville, colore les façades Renaissance de **Luxeuil-les-Bains**. Levez le nez et admirez : la Tour des Echevins, les élégantes arcades, le cloître et son ancienne abbaye, la maison du Bailli, celle dite de François 1<sup>er</sup>, la maison du Cardinal Jouffroy : le long des rues commerçantes, de véritables bijoux d'architecture nous font remonter le temps. La cité figure parmi les 100 « Plus beaux détours de France ». Et la belle n'a pas fini de révéler ses secrets : en plein centre-ville, un chantier de fouilles (actif !) nous entraîne en des temps immémoriaux, sur une nécropole des premiers siècles de notre ère. Fascinant.

Car la cité luxovienne est née de sources vertueuses découvertes dès l'Antiquité. Des eaux vertueuses auxquelles Gaulois puis Romains attribuaient des vertus de purification, de longévité et de fécondité. Puis Luxeuil a prospéré autour d'une abbaye

fondée en 610 par le moine irlandais Saint-Colomban, évangéliste des campagnes de Gaule, Germanie, Helvétie et Italie. Depuis le Haut Moyen Âge, les édifices ont souvent vacillé, mais l'esprit de Saint Colomban demeure, grâce notamment à la majesté de l'ancienne abbatale Saint-Pierre. Enfin, il y a les actuels thermes édifiés au XVIII<sup>e</sup> siècle à l'emplacement des bains gallo-romains. De grès rose eux-aussi, ils furent particulièrement prisés du Second Empire à la Belle Epoque. Entre autres héritages de ces riches heures, un fabuleux patrimoine de pierre... et de dentelle. Entre Bruges et Milan, Luxeuil s'inspire de motifs floraux et réalise lacets et points complexes. Les élégantes du XIX<sup>e</sup> siècle exportent le savoir-faire luxovien dans l'Europe entière. L'impératrice Eugénie en tête. Le Conservatoire de dentelle de Luxeuil est installé dans l'Abbaye (visites et stages).

## Passavant-La-Rochère, souffle de verre



Une haute cheminée émerge de longues bâtisses de grès rose et de bois. Dans cette verrerie, l'une des plus anciennes de France en activité, on souffle et façonne du verre depuis 1475. Arts de la table et décoration, par un savant mix de traditions anciennes et de design, les créations estampillées La Rochère sont intemporelles. Ateliers, halle verrière du XVII<sup>e</sup> siècle, galeries d'art et jardins : La Rochère est un étonnant voyage dans l'art du verre et le temps, aux confins des Vosges du Sud. Une entreprise labellisée Patrimoine vivant.



## La cerise, trésor écarlate

À Fougerolles, la culture de la cerise et la production d'eau-de-vie sont une institution. L'écomusée du Pays de la cerise, posé au milieu des vergers, raconte le kirsch et la vie de celles et ceux qui lui ont consacré leurs vies. La scénographie contemporaine joue les contrastes avec la bâtisse, un ancien domaine de distillateur. Aujourd'hui, la saga de la cerise continue. Et avec elle, les fameuses Griottines© de la maison Peureux. Là aussi, une institution !

## Musique & Mémoire : le grès rose comme scène baroque

Chaque été, la musique baroque trouve dans les églises, chapelles et scènes éphémères de la région des **Mille Etangs** un écho tout particulier. C'est le festival Musique & Mémoire. Nombre de festivaliers sont, en outre, tombés sous le charme de ce pays de landes, de fougères et de mystère, percé de mille étangs.

Du 18 juillet au 3 août 2020.



## Vesoul, c'est (vraiment) à voir

C'est souvent l'accent de Brel qui résonne quand on évoque Vesoul. On en oublierait presque le charme fou du centre ancien lové au pied de la Colline de la Motte, lieu de pèlerinage et de promenade si cher aux Vésuliens. On découvre ici des cours et arrières cours ravissantes, des hôtels particuliers de toute beauté, une étonnante maison à colombage, une autre dont la façade s'enrubanne de volutes Renaissance et des passages (presque) secrets d'une rue commerçante à une autre. Et puis la très belle Eglise Saint-Georges et le palais de justice en pierre blonde et bleue, typique de Franche-Comté. En ville toujours, le musée abrite l'exceptionnelle collection des œuvres de Jean-Léon Gérôme, peintre orientaliste et fer de lance du réalisme dont les œuvres sont prisées jusqu'à l'autre bout du monde et inspirent les décorateurs des superproductions hollywoodiennes. Vesoul, c'est aussi le Jardin Anglais, labellisé « Jardin Remarquable » et romantique à souhait, le lac de Vesoul-Vaivre, paradis des sportifs et des ornithologues, le marché couvert, rendez-vous animé, la fameuse Sainte-Catherine qui attire les foules depuis le Moyen Âge et le Festival International des Cinémas d'Asie, référence du genre. Mais c'est en sortant un peu de la ville que la balade prend une dimension grandeur nature. On pédale en famille sur les vélos-rails. On s'aventure, à pied, à vélo ou en roller, sur l'ancienne voie ferrée, la voie verte "Le Chemin Vert". On se recueille au pied de la Vierge nichée au fond de la reculée de Solborde ou on s'aventure du côté du Camp de César, ce bouquet de rochers offrant un panorama de toute splendeur.

## Label des belles Cités

Ray-sur-Saône, Champlitte, Gy, Pesmes, Faverney, Chariez, Gray, Faucogney-et-la-Mer, Fondremand, Jussey... En Haute-Saône, 16 villes et villages bénéficient du très envié label Cités de Caractère de Bourgogne-Franche-Comté. Une densité impressionnante et un joli guide pour découvrir le territoire via ces ambassadrices du patrimoine.

# TROIS châteaux, TROIS expériences à vivre

## Dominer la situation au château de Ray-Sur-Saône

Depuis le village, la route ondule et se hisse jusqu'à l'entrée du parc. Et quel parc ! Cèdres, tilleuls, sophoras, sycomores, marronniers, certains sont plusieurs fois centenaires et importés des quatre coins du monde. Parfait écrin au château haut-perché qui veille sur la rivière et le **Val de Saône** depuis le Moyen Âge. Près de 800 ans séparent le début et la fin de sa construction. Et autant de pages de la grande - et des petites - Histoire de France qui se raconte aussi à l'intérieur du château.



## Embarquer des villages comtois au Pacifique Sud depuis Champlitte

Derrière les jardins à la française et la façade néo classique XVII<sup>e</sup>, le Château de **Champlitte** nous emmène en voyages. Ici, le pluriel s'impose : voyage vers les traditions villageoises d'autrefois que racontent les objets amassés avec passion par Albert et Félicie Demard depuis les années 1950. Voyage, plus lointain encore, dans le salon des papiers-peints où s'expose un trésor polychrome qui relate les expéditions de Cook, Bougainville et de La Pérouse dans les îles du Pacifique au XVIII<sup>e</sup> siècle.



## Jouer les chevaliers au château d'Oricourt

Gentes dames et damoiseaux, soyez les bienvenus ! Dans ce joli coin de campagne entre Lure et Vesoul s'élève la haute tour carrée d'un authentique château-fort. Une vision qui nous propulse en 1170. Gaucher, connétable du Comté de Bourgogne, nous accueille en son noble logis. Entre donjon, basse et haute-cours, il règne ici une vie intense. Il faut dire que le lieu est prisé. Au point que Nicolas Rolin, fondateur des Hospices de Beaune, l'acquiert en 1435 et y fait construire la Grande Cuisine.







**Ne partez pas sans elle !**

**Une brochure sur le tourisme fluvial en Bourgogne-Franche-Comté, disponible gratuitement sur le site :**

[www.bourgognefranche-comte.com/itineraires-bateau](http://www.bourgognefranche-comte.com/itineraires-bateau)

**POUR LE PLAISIR DE VOGUER :**

Prendre la barre d'un bateau, c'est ralentir la course du temps. Voir défiler les paysages, franchir les écluses, changer de point de vue et, quand le cœur vous en dit, jeter les amarres pour faire une pause et partir à la découverte des rives alentours, à pied ou à vélo. Un sentier, un village, un marché, des festivités, un château : savourez l'instant. Il est à vous.

**ACCESSIBLE À TOUS :**

La navigation fluviale en Bourgogne-Franche-Comté est accessible à tous. Pour une heure ou une journée, embarquez sur un bateau-promenade. Et pour devenir capitaine de votre propre escapade, des bateaux habitables **sans permis** sont proposés à la location dans la plupart des ports des rivières et canaux navigables. Une expérience à vivre en famille ou entre amis, le temps d'un week-end, une semaine, ou plus. Entre la Petite Saône et la Saône, le Doubs, le canal du Centre, le canal de Bourgogne, la Seille, la Loire, le canal du Nivernais et l'Yonne, la Bourgogne-Franche-Comté compte plus de 1500 km de voies navigables.

**Coups de cœur**

**CANAL DU NIVERNAIS :**

Considéré comme l'un des plus beaux canaux d'Europe reliant la Seine à la Loire, le canal du Nivernais serpente entre cités médiévales, villages vigneron, paysages sauvages peuplés d'une faune et d'une flore riches et variées. Le temps d'une croisière en bateau, il dévoile sa personnalité au cours de cinq escales thématiques : vignoble de l'Auxerrois, flottage du bois, villages typiques, nature et confluence.

**VALLEE DU DOUBS :**

Extravagante rivière que le Doubs ! De sa source, près de Mouthe où elle jaillit à 945 m d'altitude, jusqu'à la cascade du Saut du Doubs, se succèdent des sites d'une beauté insolente. Mais c'est en plaine qu'elle devient navigable sur 200 km. De Montbéliard, Cité des Princes, à Besançon, dominée par son impériale Citadelle de Vauban, la Vallée du Doubs ondule entre patrimoine historique et nature sauvage. Le canal du Rhône-au-Rhin au gabarit Freycinet qui l'accompagne et le prolonge, permet en relais du Doubs une navigation sans souci.

# Le patrimoine au fil de l'eau



**Elle transporte, elle fournit de l'énergie et actionne des machines, elle arrose les cultures, elle nourrit, elle rassemble, elle inspire et fait rêver : l'eau. Si généreuse sur l'ensemble de nos territoires dont elle façonne et organise la vie depuis la nuit des temps. Sur les rives des cours d'eau de Bourgogne-Franche-Comté, des villes, villages, châteaux, industries et ateliers sont autant de pépites du patrimoine à contempler et explorer. Jetez l'ancre !**



## SUR LES RIVES DE L'YONNE ET DU CANAL DU NIVERNAIS

### Joigny

De Joigny, on visualise d'abord le pont aux vastes arches solidement campées dans la rivière. Puis se dessinent les vestiges de remparts et portes médiévales, comme celle de Saint-Jean (X<sup>e</sup> siècle) ou la Porte de Bois (XIII<sup>e</sup> siècle). Ensuite les élégantes façades Renaissance telles celles du château des Gondi qui surplombe la ville ou la chapelle des Ferrand. Comme une invitation à la flânerie, le centre historique de Joigny s'étage sur la rive droite de l'Yonne. On emprunte les ruelles étroites et tortueuses pour découvrir les trois quartiers historiques blottis autour de leur église respective : Saint-Jean et ses maisons à pans de bois si typiques, Saint Thibault autrefois dédié aux artisans et marchands, et le très vigneron quartier Saint-André avec ses ruelles pavées. Le cours de l'Yonne nous entraîne vers le nord où se poursuit notre voyage dans le temps : nous voici dans les ruelles de Sens, entre la cathédrale gothique Saint-Etienne, le marché couvert et l'ancien palais synodal. On passe ensuite au vert sur l'île d'Yonne, dans les jardins de l'Orangerie puis du côté du parc très prisé du Moulin à Tan labellisé « Jardin remarquable ».

### Les 5 escales thématiques du canal du Nivernais

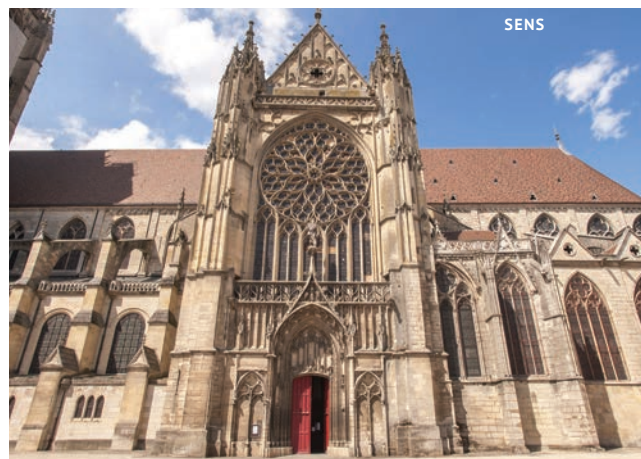
Que l'on soit en bateau sur l'eau, ou en vélo sur les chemins de halage, le canal décline 5 façons de découvrir son étonnant patrimoine. Au départ d'Auxerre, l'escale Vignoble nous emmène à la rencontre des vignerons de l'Auxerrois à Saint-Bris-le-Vineux, Coulanges-la-Vineuse, Irancy. L'escale Villages invite promeneurs et plaisanciers à sortir des sentiers battus pour découvrir les villages pittoresques et de charme nichés au creux des Vallées de la Cure et de l'Yonne. L'escale Flottage se remémore cette époque où le bois de chauffage était acheminé par voies d'eau du **Morvan** à Paris : une épopée célébrée chaque été à Clamecy, lors de la Fête du flottage. L'escale Nature invite à la contemplation des œuvres de Dame Nature et des hommes comme les spectaculaires Voûtes de la Collancelle. Enfin, l'escale Confluence célèbre le point de convergence des canaux et rivières avec la Loire. De belles escales à choisir ou à combiner, selon ses envies et le temps dont on dispose.



## AU BORD DU CANAL DE BOURGOGNE

### Ancy-le-Franc

Voilà un étonnant palais de la Renaissance sur les terres des Ducs de Bourgogne. Chef-d'œuvre de l'architecte italien Sebastiano Serlio, appelé par François 1<sup>er</sup> à sa cour, maître de la symétrie et de l'architecture du XVI<sup>e</sup> siècle. A l'abri d'un grand parc ombragé, le parfait quadrilatère aux lignes sobres et élégantes cache un trésor extravagant : des décors en peintures murales attribuées aux plus grands artistes italiens, flamands et bourguignons des XVI<sup>e</sup> et XVII<sup>e</sup> siècles. Scènes de batailles épiques, dieux grecs et autres héros de la mythologie, portraits de comtes et comtesses, courtisanes, cupidons et fantaisies florales.





MONTBÉLIARD



DOLE



MÂCON



## SUR LES RIVES DU DOUBS

### Montbéliard

Depuis le port de plaisance, on traverse une presqu'île sur l'Allan. C'est l'occasion de s'égarer dans le parc scientifique du Près-la-Rose. Un jardin dédié aux sciences qui abrite notamment le bien nommé Pavillon des Sciences, lieu d'expos et d'expériences. Ensuite s'ouvre le centre historique de la Cité des Ducs. Ducs de Wurtemberg. 400 ans d'histoire germanique confèrent à Montbéliard une personnalité hors normes. A l'image de son château de conte de fée, des maisons colorées et à colombages blotties autour du Temple Saint-Martin construit par Heinrich Schickhardt, de l'Hôtel de Sponeck ou de l'Hôtel Beurnier-Rossel qui abrite le musée d'Art et d'Histoire.

### Dole

Aborder Dole par le Doubs et les canaux relève de l'enchantement. A fleur d'eau et à quelques pas du port de plaisance, le quartier des Tanneurs offre la plus belle entrée qui soit sur la ville. On enjambe un pont fleuri, on longe ledit canal où naquit en 1822 un certain Louis Pasteur, avant de se perdre avec bonheur dans les ruelles de l'ancienne capitale comtoise. C'est alors un incroyable concentré de sites et monuments remarquables, dont près d'une cinquantaine sont classés. Sur le parvis de la collégiale Notre-Dame, le marché couvert aux allures de pavillon Baltard offre le prétexte d'une douce pause gourmande. Ville d'Art et d'Histoire, Dole est une escale obligée.

### Besançon : cap contemporain sur le FRAC Franche-Comté

Rive gauche du Doubs, sur le site de l'ancien port fluvial de Besançon, s'étire la silhouette d'un étonnant vaisseau : la Cité des Arts et de la Culture. Une œuvre de l'architecte japonais Kengo Kuma symbolisant selon son créateur « la rencontre de la nature et de la ville, des habitants avec les berges du fleuve et des publics avec les pratiques culturelles ». Ce grand pôle culturel abrite notamment le FRAC Franche-Comté (Fonds Régional d'Art Contemporain). Photographie, peinture, dessin, sculpture, installations, vidéos, estampes, objets et performances sont donnés à voir au fil d'expos permanentes, temporaires et événements. Mais le FRAC Franche-Comté, c'est aussi un soutien à la création et l'accueil d'artistes en résidences via le programme aiR/Nord-Est, un centre de ressource documentaire, un restaurant-salon de thé, le Pixel, et une librairie. L'art contemporain dans tous ses états.



## SUR LES RIVES DE SAÔNE

### Mâcon

Cité de Lamartine, Mâcon est née au II<sup>e</sup> siècle de notre ère. Carrefour et frontière entre Royaume de France et Saint-Empire germanique entre 843 et 1600, la cité prospère, notamment du fait de sa situation géographique et du fleuve qui la traverse. Pour découvrir son histoire et son riche patrimoine, le Tracé de la Plume, hommage à Lamartine, jalonne le centre-ville : la place et l'Eglise, l'Hôtel de Ville et les quais de Saône jusqu'au pont Saint-Laurent, la Maison de Bois, la rue du Vieux Saint-Vincent, le pittoresque passage des amphores, la Maison du Bailli puis le musée des Ursulines, les hôtels particuliers Chandon et Lamartine, la cathédrale Saint-Vincent, l'Hôtel-Dieu. Au total, une ou deux heures selon le tracé et la promesse de belles découvertes, ponctuées de pauses gourmandes.



NEVERS



SALINS-LES-BAINS



## SUR LES RIVES DE LA LOIRE

### Nevers

Généreuse par nature, la Loire a plutôt gâté Nevers, ville d'Art et d'Histoire. Etape incontournable pour les marins d'eau douce itinérants, elle dispose d'un riche patrimoine : Palais ducal, cathédrale... Une ville qui mérite donc que l'on s'y attarde avant de repartir sur les flots. La Loire et sa faune se découvrent en gabare (bateau traditionnel) : à bord ou depuis les rives, des guides passionnés vous montrent castors, hérons cendrés... Au départ de Nevers, le joli canal latéral à la Loire remonte vers **La Charité-sur-Loire** avant de traverser les vignobles de Sancerre-Pouilly. Sur plus de 169 km, la balade fluviale serpente au cœur des paysages naturels et patrimoniaux.



## TRAVERSÉE PAR LA FURIEUSE

### Salins-les-Bains

Lovée entre les Forts Belin et Saint-André, au pied du Mont Poupet, Salins-les-Bains, Cité de Caractère, s'étire le long d'une rivière tumultueuse. La Furieuse. Une ville dotée de vrais trésors naturels : le sel, les eaux et le bois. Les sources salines déjà exploitées par les Romains font la richesse de la cité. Et son patrimoine. A commencer par la Grande Saline, inscrite au Patrimoine mondial de l'Unesco. Au gré des ruelles, on découvre l'Hôtel de Ville, l'Hôtel-Dieu et son apothicaire, l'église collégiale Saint-Anatole et un tout nouvel établissement thermal. En mode randonnée au pays de l'or blanc, le sentier des Gabelous longe l'ancien saumoduc de la Grande Saline à la Saline Royale d'Arc-et-Senans. La Via Salina quant à elle, propose aux randonneurs à pied et cyclo de découvrir les richesses de l'arc jurassien en empruntant les voies historiques du sel : de la Saline Royale d'Arc-et-Senans à Berne en Suisse, en passant par Salins-les-Bains, Ormans pays de Gustave Courbet et Yverdon-les-Bains.



## AU BORD DU CANAL DU CENTRE

### La Cité de la Nature et de l'Industrie Creusot-Montceau

En Saône-et-Loire, aux portes du Morvan et de sa nature généreuse, deux villes se sont développées au bénéfice de leurs ressources minières et naturelles dans un environnement hydrologique d'exception : Le Creusot et Montceau-les-Mines. Des puits miniers donc, mais aussi des fonderies, aciéries, métallurgies... Le tourisme industriel : c'est le thème tout trouvé pour s'amarrer au port de Montceau et sillonner l'EuroVelo6®. Cap sur Le Creusot, le musée de la Mine, le château de la Verrerie qui abrite le musée de l'Homme et de l'Industrie et le Pavillon de l'Industrie. Sur le site de l'écomusée Creusot-Montceau, on s'aventure jusqu'à la Villa Perrusson et son jardin. Et au-delà, des sites autrefois industriels où la nature a repris ses droits et qui sont aujourd'hui dévolus aux loisirs nature ou à la culture. Comme la Briqueterie à Ciry-le-Noble, le long du canal, dans ce qui était autrefois la "vallée de la céramique".



### Quels caractères !

On pourrait presque passer à côté sans les voir... Et pourtant. **"Les Cités de Caractère de Bourgogne-Franche-Comté"** sont riches d'une histoire et d'un patrimoine remarquables qui méritent vraiment le détour. Objectifs de l'association : préserver, valoriser et promouvoir ces précieuses pépites de notre patrimoine. Toute l'année, ces 45 cités s'animent de fêtes et manifestations, pour autant de prétextes à l'itinérance. Comme ces ateliers "Ambassadeurs du patrimoine" organisés en partenariat avec le CAUE : gratuits et ouverts au public, ils donnent la parole à des professionnels (architectes, urbanistes, paysagistes, chercheurs...) qui guident les visiteurs dans une découverte thématique et interactive de l'une ou l'autre des cités labellisées.

### Saint-Albin en son tunnel

Construite en amphithéâtre sur les bords de la Saône, Scey-sur-Saône, Cité de Caractère, déploie des charmes infinis et un patrimoine historique et architectural qui figure parmi les joyaux de la Saône : le tunnel souterrain de Saint-Albin. Cet ouvrage remarquable, long de 681 mètres érigé sous Napoléon III et classé Monument Historique, constitue une expérience inoubliable pour les plaisanciers.



# Les mains sur le guidon, le nez au vent

En Bourgogne-Franche-Comté, le bonheur c'est (aussi) avoir la tête dans le guidon. Défiler entre les rangs de vignes de Côte-d'Or ou du Jura. Dérouler les paysages au fil de l'eau depuis les chemins de halage. En version rétro et balade du dimanche, en format itinérance et grandes évasions, chacun son vélo, chacun son style et chacun son tracé. Et parce que le vélo est un plaisir universel et qui se partage, ici le maître-mot est accessibilité.

## Le plus long L'EUROVELO6®

De la Mer Noire à l'Atlantique, près de 4000 km relie Constanta en Roumanie à Saint-Brévin-les-Pins, le long des fleuves, canaux et voies d'eau. En France, l'EuroVelo6®, c'est 1300 km dont 600 km en Bourgogne-Franche-Comté. Au menu, le canal du Rhône au Rhin du côté de **Belfort**, puis le Doubs de **Montbéliard** en passant par **Baume-les-Dames** vers **Besançon**, **Dole** et jusqu'à **Verdun-sur-le-Doubs** où l'on rejoint la Saône qui nous emmène jusqu'à **Chalon-sur-Saône**. Le tracé bifurque ensuite par le canal du Centre en passant par **Montceau-les-Mines** avant de retrouver les rives sauvages de la Loire filant de Digoin à l'ancienne capitale de la faïence, **Nevers**. Sur les chemins de halage ou à quelques coups de pédales seulement, l'EuroVelo6® mixe le plaisir du vélo et les belles découvertes patrimoniales et naturelles. Un itinéraire à « picorer » ou à avaler selon son niveau et son moyen de locomotion. Cyclistes, rollers, piétons et personnes à mobilité réduite, pour tous, le maître mot de l'EuroVelo6® est accessibilité. Des cartes et topoguides identifient les sections balisées du tracé. Des guides édités par Michelin, Chamina et le Guide du Routard recèlent de bons plans et adresses futées.



## Le plus sauvage

### LE CANAL DU NIVERNAIS

Né au XVIII<sup>e</sup> siècle des nécessités du flottage du bois entre le **Morvan** et Paris, le canal relie le bassin de la Loire à celui de la Seine via l'Yonne. Ce parcours traverse les riches terres du Bazois et finit en beauté au pied des coteaux de l'Auxerrois. Une véloroute sous le signe de la nature et de la « civilisation canal ». Un Guide du Routard sur le canal du Nivernais doit sortir au printemps 2019.

## La plus gastronomique

### LA VOIE BRESSANE

Au départ de **Chalon-sur-Saône**, la Voie Bressane relie la Bresse bourguignonne aux contreforts du Jura. Un tracé qui passe par **Louhans**, patrie de la célèbre volaille de Bresse, et qui longe la Seille, inspiratrice de la non moins célèbre Pôchouse. Ici, et sur 17 km, l'appétit vient en roulant. Et pour une immersion parfaite dans ce territoire si singulier, on pousse les portes du Château de Pierre-de-Bresse qui abrite l'Ecomusée de la Bresse bourguignonne. Un concentré de culture, d'histoire et de traditions bressanes.



## La pionnière

### VOIE VERTE ET VOIE BLEUE

Première de France, la Voie Verte entre Givry et Cluny (créée en 1997) relie aujourd'hui **Mâcon** à **Chalon-sur-Saône** par la Côte chalonnaise et se prolonge par une boucle complète en se combinant à la V50 qui longe la Saône. En été, on peut emprunter l'ancien tunnel ferroviaire du Bois Clair : 1,6 km et 11°C réservé aux cyclos, piétons et rollers. A noter, 37,7 km de voies vertes sur 3 tronçons sont labellisés " Tourisme & Handicap " : de Charnay-lès-Mâcon à Prissé (3,2 km), de Cluny à l'ancienne gare de St-Gengoux-le-National (27,5 km), et de St-Gengoux-le-National à Buxy (13 km). Accessibilité, gastronomie, œnologie, patrimoine et sport !



## *Le plus frontalier* **LA FRANCOVÉLOSUISSE**

De Belfort à Porrentruy (Suisse) en Pays d'Ajoie, on pédale ici sur le territoire transfrontalier, entre véloroute et voies vertes. Depuis le tracé, sept boucles de découvertes permettent de belles échappées sur des itinéraires secondaires, tandis qu'à Bourgne, une connexion rallie l'EuroVelo6®. Au total 40 km de Francovélosuisse et 300 km de boucles à combiner selon son rythme. Une charte d'accueil labellise les partenaires hébergeurs, restaurateurs, sites de loisirs, culturels et professionnels du cyclotourisme qui jalonnent ce circuit plat. Un circuit qui fait la part belle aux villages qu'il traverse : de quoi donner envie à toute la famille d'enfourcher sa monture !



## *La petite dernière* **LA V50**

De Lyon à Apach (Luxembourg), la V50 s'étire sur 800 km le long de la Saône, du canal des Vosges et de la Moselle. L'itinéraire traverse donc la **Saône-et-Loire**, la Côte-d'Or et la **Haute-Saône**. Autant dire des paysages, des villes et des ambiances d'une formidable diversité ! A bâbord, la Bourgogne du sud défile en rangs de vigne et villages viticoles puis passe en mode urbain lorsqu'on accoste à **Mâcon** et **Chalon-sur-Saône**, deux escales de charme. Charme encore, les petites cités de **Seurre** et **Saint-Jean-de-Losne**, 1<sup>er</sup> port touristique fluvial de France. Charme toujours, le **Val de Vingeanne** et l'élégant village de Fontaine-Française. Plus au nord, voici **Gray** dont les quais imposants racontent toute la puissance fluviale d'autrefois. A quelques kilomètres de la rivière, plus au nord, le château de Champlitte retrace la vie simple des gens d'ici au XIX<sup>e</sup> siècle. La Saône prend ensuite la clé des champs pour s'insinuer au pied de jolis châteaux comme à Ray-sur-Saône ou Chemilly. Puis viennent Port-sur-Saône et les premiers contreforts vosgiens au creux desquels se cache l'une des plus anciennes verreries de France, La Rochère (1475) à Passavant-la-Rochère.

## *Le plus complet* **LE TOUR DE BOURGOGNE À VÉLO®**

La Bourgogne déploie un réseau de véloroutes et voies vertes unique en France ! Ce Tour de la Bourgogne à Vélo® combine 5 itinéraires, sur près de 800 km, pour un programme qui se décline sur 14 jours. Au menu, la **boucle de Bourgogne du Sud**, le canal du Centre, le **canal du Nivernais**, le canal de Bourgogne et la Voie des Vignes. Un véritable concentré de diversité patrimoniale et naturelle avec des villes, des vignes, de la campagne, des villages, des sites historiques, culturels, industriels... Le nez au vent, les pieds sur les pédales et des découvertes à chaque tour de roue.



## *La plus sportive* **LA PLANCHE-DES-BELLES-FILLES**

1148 mètres d'altitude, ça se mérite ! Au point que la Montée de la Planche est devenue une étape mythique du Tour de France. Et un véritable défi pour tous les amoureux de la petite reine. Ce n'est pas tant la longueur de l'ascension, environ 6,5 km, mais l'intensité de la pente qui façonne la légende : entre 8 et 20%. Une version miniature de l'Alpe d'Huez, ambiance Vosges du Sud. De quoi changer de braquet et d'avis sur la performance sportive en moyenne montagne.



En Bourgogne-Franche-Comté, il existe des endroits uniques, où le poids du passé, l'atmosphère mystique et spirituelle qui s'en dégage, incitent à la contemplation. D'une abbaye à l'autre, découvrez un patrimoine religieux d'une richesse insoupçonnée, parcourez cette terre de compassion, d'un lieu sacré à un autre, connectez-vous à ces pierres qui parlent au cœur et faites, enfin, une vraie pause.





Notre route s'ouvre sur les chemins de Compostelle et d'Assise. Aux portes du **PNR du Morvan**, voici **Vézelay**, cité au charme fou labellisée parmi les "Plus beaux Villages de France". **La colline éternelle et la basilique Sainte-Marie-Madeleine** (site UNESCO) s'imposent comme un haut-lieu de spiritualité. Ici, dans ce site lumineux ayant inspiré les bâtisseurs d'autrefois et les artistes, on peut partager une expérience de la vie monastique le temps d'une retraite, dialogue silencieux entre l'Homme et le Sacré.

On reste dans l'Yonne, à une cinquantaine de kilomètres plus au nord. A **Tonnerre** s'étire la silhouette d'une bâtisse impressionnante par son allure et ses dimensions : l'Hôtel-Dieu. Fondé en 1293, il est le plus long hôpital médiéval d'Europe et a accueilli des malades jusqu'en 1982 avant de se convertir en musée.

Encore plus au nord, là où la Bourgogne effleure l'Île de France, **Sens** jalonne d'un édifice remarquable notre périple spirituel : la **cathédrale Saint-Etienne**. Consacrée en 1164, elle est la première cathédrale gothique de France ; celle d'où s'élevèrent pour la première fois vers le ciel des croisées d'ogives. Une conception révolutionnaire au XII<sup>e</sup> siècle. Le transept s'achève beaucoup plus tard (1490-1515). Avec sa rosace de 11 m de diamètre, il figure un chef d'œuvre du gothique flamboyant. Un lieu marqué par l'histoire de l'architecture donc, mais aussi par l'Histoire tout court : c'est ici que Louis IX, dit Saint-Louis, épouse Marguerite de Provence le 27 mai 1234. Un vitrail raconte encore la venue de Thomas Becket, archevêque de Canterbury, venu

finalement raison de l'intégrité de l'édifice qui fut vendu comme bien national à un marchand de matériaux de construction à la Révolution. Ne subsistent que la partie d'un transept avec son clocher et quelques chapiteaux. Le site abrite aujourd'hui l'Ecole Nationale Supérieure des Arts et Métiers et le Haras National. Un lieu qui reste grandiose et porte l'âme et l'histoire de neuf siècles de vie monastique. En marge des bâtiments religieux, Cluny nous offre encore une plongée dans le

Pour quelques instants  
ou quelques jours, à votre  
tour, poussez les portes de  
ces lieux d'exception.

Moyen Âge avec des maisons romanes et gothiques, deux églises, un Hôtel-Dieu et la haute Tour des Fromages. Un voyage fascinant qui nous mène en toute logique jusqu'à Paray-le-Monial, petite ville d'art lovée au bord d'une rivière et d'un canal. C'est ici que demeure la plus belle fille de Cluny : l'Abbaye du Sacré-Cœur, un joyau de l'art roman édifié au XII<sup>e</sup> siècle par l'abbé de Cluny. Ce haut lieu de pèlerinage est le plus bel exemple conservé de l'architecture clunisienne en Bourgogne. Pour se donner une idée de ce qu'était la grande abbatale de Cluny avant sa destruction après la Révolution, prenez du recul au bord de la rivière avant de pénétrer en son intérieur et observez...

# En quête de spiritualité

se réfugier à Sens pour fuir la colère du roi Henri II au XII<sup>e</sup> siècle. Au-delà de ces grands épisodes de l'Histoire, la majesté des lieux et sa lumière nous saisissent.

L'Yonne est décidément terre spirituelle. Fondée en 1128, par l'abbé Etienne de Toucy, moine de Clairvaux, l'**Abbaye de Reigny** à Vermenton se situe dans un cadre exceptionnel, en bordure de la Cure, sur les terres des Comtes d'Auxerre et de Nevers. Prospère au Moyen Âge, elle accueille jusqu'à 300 moines. L'édifice très endommagé par la Guerre de Cent Ans, les Huguenots et la Révolution française, a cependant conservé de prestigieux vestiges dont le réfectoire cistercien du XIV<sup>e</sup> siècle. En l'occurrence, une élégante nef à double travée et sa polychromie d'époque. Autres vestiges d'antan, la salle et le dortoir des moines, des salons, la salle à manger réaménagés par les moines au XVIII<sup>e</sup> et magnifiquement meublés, ainsi qu'un étonnant pigeonnier du XVII<sup>e</sup>. Ce monument historique est aujourd'hui lieu d'hébergement et de réception. Une expérience hors du temps dans un somptueux cadre gothique.

En Saône-et-Loire cette fois, le XXI<sup>e</sup> siècle insuffle aussi son esprit dans les murs d'une cité-abbaye au passé prodigieux : Cluny. En 910, Guillaume d'Aquitaine fonde l'**Abbaye de Cluny**. A sa tête se succèdent les abbés Odon, Odilon et Hugues de Semur, conférant au lieu une réelle stabilité sur près de 200 ans et en écho, un puissant pouvoir sur le monde chrétien. Mais les siècles et les conflits eurent

Un peu plus au nord, faites une halte à **Tournus**, autre écrin de l'art religieux. Dans cette jolie petite bourgade, impossible de passer à côté de l'abbaye Saint-Philibert : sa haute silhouette et ses clochers rectangulaires surplombent fièrement la ville ancienne et les bords de Saône. Chef d'œuvre du premier art roman en France, qui célèbre le millénaire de sa consécration en 2019, elle enferme de magnifiques mosaïques du XII<sup>e</sup> siècle et offre, à l'intérieur, une luminosité saisissante. A cinq minutes de là, l'hôtel-Dieu-musée Greuze possède l'une des plus anciennes apothicaireries de France. Entre les pots en riche faïence de Nevers, les flacons de verre, la salle des étains et les anges mutins peints au plafond, le charme particulier des lieux... opère !

Toujours en Saône-et-Loire, **Autun** fut aussi un haut-lieu de la chrétienté. Après une première cathédrale construite au V<sup>e</sup> siècle dont il ne subsiste qu'une chapelle, l'évêque d'Autun, Etienne de Bagé, décide la construction d'un édifice dédié à Saint-Lazare. Bâtie entre 1120 et 1130, la cathédrale est inspirée par l'abbatale de Paray-le-Monial et possède une voûte en berceau brisé. Le clocher roman détruit par la foudre est remplacé en 1469 par une haute flèche de pierre et offre de très belles sculptures, des vitraux (1868) représentant la vie de Saint-Léger ainsi que des tableaux dont le Martyre de Saint-Symphorien de Dominique Ingres (1864). Les chapiteaux et le portail sont signés Gislebertus.

# Cultiver le bien-être



C'est décidé, on s'offre une pause. Une bulle de bien-être et de sérénité pour se faire chouchouter dans un bel endroit. Mettre son corps et son esprit au vert, oublier la tyrannie des horloges pour renouer avec sa vraie nature. Remise en forme, détente, esthétique, il est temps de savourer les bienfaits des stations thermales de Bourgogne-Franche-Comté.

Au rang des grandes étapes bien-être de la région, **ThermaSalina à Salins-les-Bains**. Le tout nouveau lieu rêvé pour s'offrir une "Escale Relaxation", l'un des séduisants programmes proposés ici. Au menu de cette escale donc, massage sous affusion d'eau salée, hydrobain, douche au jet et illutation. Autrement dit application de boue thermique chaude à 50°. Ensuite, accès libre à l'espace thermoludique pour profiter pleinement du bassin d'eau salée avec bains à remous et jets massants, du sauna, du hammam et du caldarium. Autant dire une parenthèse enchantée dans cet espace flambant neuf. Au-delà du bien-être ressenti, l'endroit est superbe. Lumineux et tellement apaisant. Les vastes baies vitrées s'ouvrent sur la nature environnante et les pentes boisées du Fort Saint-André. En contrebas, le long de la rivière qui sillonne la vallée et traverse la ville, se trouvent les puits et les salines d'où s'écrit depuis des millénaires l'histoire saline des lieux. C'est de là que vient l'eau qui inspire les soins dispensés ici. Les combinaisons massages/bains/eau salée tiennent toutes leurs promesses. Un cocktail vraiment décontractant. L'eau directement puisée dans la source des Cordeliers a une teneur en sel proche de la Mer Morte. Bienfaisante, stimulante et antalgique.

Des vertus que l'on retrouve dans une tout autre ambiance. Au pied des Vosges du Sud et du fameux **plateau des Mille Etangs**, voici **Luxeuil-les-Bains**. La cité est connue pour ses sources d'eaux chaudes dès l'Antiquité. Une réputation qui traverse les siècles, les frontières et vaut à la cité thermale un remarquable patrimoine architectural, notamment Renaissance. Plus proches de nous, Napoléon III et l'impératrice Eugénie en personne prirent ici les eaux. C'était en 1856. Luxeuil exploite d'une part des eaux chaudes de sources hyperthermales (jusqu'à 63 °C pour la source Boursaux), et d'autre part des eaux froides oligo-métalliques, très peu minéralisées et de radioactivité forte. Des qualités qui favorisent notamment la circulation veineuse. Aujourd'hui, à l'emplacement des bains gallo-romains et derrière une belle façade de grès rose du XVIII<sup>e</sup> siècle, les thermes élégamment rénovés proposent un large éventail de soins bien-être et beauté. Une piscine vaste et lumineuse s'ouvre sur le parc et constitue à elle seule une formidable source de délassement. A savourer sans modération.



## Délices et voluptés

**6 stations thermales** proposent des soins santé, beauté et bien-être : Celtô à Bourbon-Lancy en Saône-et-Loire, Saint-Honoré-les-Bains dans la Nièvre, Santenay en Côte-d'Or, Lédonia à Lons-le-Saunier et ThermaSalina à Salins-les-Bains dans le Jura et enfin, Luxeuil-les-Bains en Haute-Saône. Mais au-delà de ces stations réputées fleurissent spas et espaces bien-être, puisant eux aussi leur inspiration dans les ressources naturelles et le patrimoine culturel de nos territoires. La vigne et le sel par exemple. Des lieux d'exception, des soins sur mesure et des gammes de produits à découvrir.



## LA TÊTE AU VERT

PRENDRE SOIN DE SOI, C'EST AUSSI PRENDRE LE TEMPS DE RESPIRER, SENTIR LE VENT SUR SON VISAGE, SE RECONNECTER À LA NATURE. UN PAS APRÈS L'AUTRE, RETROUVER LE RYTHME ET SON SOUFFLE AU GRÉ DE CHEMINS ET SENTIERS D'EXCEPTION.

## L'ÉCHAPPÉE JURASSIENNE

L'Échappée Jurassienne propose une expérience franco-suisse (nouveau) inédite ! 300 km de randonnée balisés à travers les 2 Juras (Suisse et Français) entre les villes de **Dole** et Nyon. 2 à 16 jours d'escapade, à travers les plus beaux sites du Jura et ses décors grandioses, à la rencontre d'une nature sauvage au cœur d'une montagne douce et reposante.



## LA VIA FRANCIGENA

C'est bien connu : tous les chemins mènent à Rome ! C'est le principe de la Via Francigena (que l'on peut traduire par "Voie des Français"). Le sentier initié en 990 par Sigeric, évêque de Canterbury en Angleterre, traverse la Franche-Comté sur plus de 160 km entre **Champlitte et Pontarlier via Besançon**. Une marche à travers l'histoire et l'Europe.

# DES ITINÉRAIRES MYTHIQUES POUR RANDONNER NATURE EN BOURGOGNE- FRANCHE-COMTÉ

PLATEAU DES MILLE ETANGS



## COMPTER JUSQU'À MILLE PLATEAU DES MILLE ÉTANGS & CHEMIN DE SAINT COLOMBAN

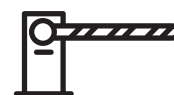
Vus du ciel, ils semblent indénombrables. Façonnés par la fonte des glaciers, de fascinants étangs se cachent au cœur d'une forêt profonde et sauvage. Pour s'imprégner de l'atmosphère mystérieuse des lieux, empruntez la « **Route des Mille Étangs** » sillonnant ce plateau atypique surnommé « la Petite Finlande ». Marcheurs spirituels, optez pour le **Chemin de Saint Coloman**, itinéraire culturel européen passant par celle qui fut fondée par ce sacré moine bâtisseur : l'abbaye de Luxeuil-Les-Bains.



## METTRE SES PAS DANS CEUX DES PÈLERINS

GR® 654 : LE CHEMIN  
VERS SAINT-JACQUES DE  
COMPOSTELLE

Quel randonneur n'a pas rêvé de partir sur les chemins de Saint-Jacques-de-Compostelle pour participer à cette grande aventure humaine, vieille de plus de 1 000 ans ? De **La Charité-sur-Loire**, étape incontournable des pèlerins, à **Nevers**, ville sépulture de Sainte-Bernadette, en passant par la voie de Vézelay, le GR® 654 sillonne au cœur du pays nivernais. Un parcours spirituel qui longe les charmants vignobles des Côtes de La Charité et, plus loin, de l'Auxerrois.



## JOUER À SAUTE-FRONTIÈRE ENTRE SUISSE ET FRANCE

LES CHEMINS DE LA  
CONTREBANDE  
& VIA FRANCIGENA

Sur les plateaux du Haut-Doubs, entre France, Suisse, musées horlogers et sites naturels vertigineux, glissez-vous dans la peau d'un contrebandier en suivant l'un des trois itinéraires des **Chemins de la Contrebande**. Un périple ludique et connecté, qui entraîne le randonneur dans l'aventure mystérieuse des anciens passeurs. Plus spirituelle, la portion franco-suisse de la **Via Francigena** au départ de **Pontarlier**, est l'ultime étape avant de s'attaquer aux premiers contreforts des Montagnes du Jura.



## RELIER DEUX JOYAUX DE L'UNESCO DE FONTENAY À VÉZELAY SUR LE GR®213 A

Faire marcher la tête et les jambes, tel est le credo du GR®213 A, récent itinéraire de randonnée reliant l'abbaye de Fontenay à la basilique de Vézelay. Sur 84 km de sentiers, **de l'Auxois jusqu'à l'Avallonnais**, cette ancienne route de Compostelle longe canaux, rivières et vignobles, aborde de nombreux sites historiques célèbres et traverse de pittoresques villages.



## FAIRE LA JONCTION ENTRE LA SAÔNE ET LE DOUBS AU PAYS DES TROIS RIVIÈRES

Pays des Trois Rivières niché à la jonction de la Saône, du Doubs - et même de la Dheune ! - **Verdun-sur-le-Doubs** est un petit paradis pour les pêcheurs, les plaisanciers et les randonneurs. Tout autour de la cité, s'animent des circuits de randonnée aux noms évocateurs, entre autres, le **Sentier des Silures** ou **celui des Hérons**, deux parcours enchanteurs qui promettent de belles rencontres avec une faune et une flore mystérieuses, typiques des zones humides.





## PRENDRE TOUTE LA (DÉ)MESURE D'UN PARADIS PÉDESTRE

### LES GRANDES TRAVERSÉES DU JURA (GTJ)

Pour entrer dans le mythe, direction **La Grande Traversée du Jura** ! GTJ pour les intimes. Trois petites lettres mais de grandes promesses pour les randonneurs itinérants qui emprunteront les illustres sentiers GR5® et GR9®. Du **Pays de Montbéliard** au nord, jusqu'au Bugey dans l'Ain, les 400 km d'itinéraires pédestres sillonnent les Montagnes du Jura, des vallées verdoyantes aux plus beaux balcons du massif. Un régal pour les amateurs de nature authentique et préservée.



## PARCOURIR LES PLUS BELLES HISTOIRES D'EAUX

### AU CŒUR DE LA BRESSE

Entre le cours de la Seille, les champs cultivés, les étangs, les bocages et jusqu'aux généreuses forêts de chênes et de charmes, la **Bresse louhannaise** offre aux randonneurs des circuits pittoresques. Sur le chemin, moulins et lavoirs jalonnent le cours des rivières et de typiques fermes en briques et pans de bois colorent la campagne. Un territoire vivant où, un peu partout, batifolent les célèbres volailles.



## SUIVRE LE MURMURE DE L'EAU AUTOUR DE PONTAILLER- SUR-SAÔNE

Il était une fois une Station Verte située au confluent de la Saône, du **canal entre Champagne et Bourgogne**, de l'Albane, la Bèze, la Vingeanne et l'Ognon. L'eau, qui entoure un peu partout **Pontailleur-sur-Saône**, rythme la vie locale et invite à la randonnée sur les berges et les charmants circuits d'itinérances accessibles à tous. Des lavoirs du XIX<sup>e</sup> siècle aux écluses, en passant par les profondes forêts, les balades réservent des trésors insoupçonnés.



## MARCHER TOUT DOUBS DES VALLÉES AUX CRÊTES

Labellisée Cité de Caractère de Bourgogne-Franche-Comté et Station Verte, **Baume-les-Dames** cache de nombreux atouts naturels et patrimoniaux. Depuis les chemins de halage avoisinants, de jolis sentiers prennent naissance en forêt avant de s'envoler vers les crêtes surplombant la Vallée du Doubs. Croix de Châtard, Fente de Babre, Narines du Diable, gorges de l'Audeux ou la très bucolique Vallée du Cusancin... À chaque balade son lot de panoramas d'exception !



## PERCER TOUS LES SECRETS DE LA SEINE GR®2, DE DIJON À CHÂTILLON-SUR-SEINE

Du ru hésitant à la rivière espiègle, la Seine pousse ses premiers murmures dans le Pays Châtillonnais. De **Dijon** à **Châtillon-sur-Seine**, cité labellisée "Plus Beaux Détours de France", voici la première étape d'une itinérance douce de 125 km qui mène, 650 km plus loin, jusqu'au Havre. Flirtant avec les ponts et les rives, se tortillant gentiment entre combes, vallons sinueux et forêts profondes, le **GR®2** est le décor parfait pour accompagner la Seine dans ses premiers pas.



# Rebelle & RÉSISTANTE

De tout temps, la Bourgogne-Franche-Comté a suscité bien des passions auprès des grands de ce monde. Sa situation géographique frontalière et souvent clé, ses ressources et atouts naturels ont attisé convoitises et conflits. Les grandes pages de l'histoire de France sont émaillées d'épisodes qui se sont joués ici. Tantôt courtisés, amadoués puis méprisés, honnis, mis au pilori..., Bourguignons et Franc-comtois ont forgé leur caractère. Rebelles, indépendants, résistants, déterminés, rusés, audacieux. Autant de traits qui marquent aujourd'hui encore le territoire et les Hommes.

## La Route des Abolitions de l'Esclavage

L'audace, mais aussi la détermination et l'opiniâtreté des gens d'ici marquent le territoire et la Grande Histoire d'actes héroïques qui chamboulèrent l'Humanité toute entière. A l'image de l'homme de lettres engagé qui a tant marqué l'histoire : Lamartine. L'auteur des « Méditations poétiques » est aussi celui d'un discours progressiste en 1838, sur l'abolition de la peine de mort. Natif de **Mâcon**, il était surtout réputé pour ses prises de positions politiques contre l'esclavage, illustrées entre autres par la réécriture de la Marseillaise ou la signature de la loi d'abrogation de l'esclavage en France. Son engagement retentira dans tout l'Est de la France. D'ailleurs, c'est ici en Bourgogne-Franche-Comté que la Route des Abolitions de l'Esclavage prend racine. A Champagny en Haute-Saône à la **Maison de la Négritude et des Droits de l'Homme**. Parrainée par Léopold Sédar Senghor, elle raconte comment le 19 mars 1789, les habitants de cette petite commune condamnent solennellement l'esclavage et l'exploitation de l'Homme. Second haut-lieu de ce grand combat humaniste : le vertigineux Château de Joux près de Pontarlier dont l'histoire est marquée par Toussaint Louverture. Né esclave à Saint-Domingue en 1743, il devient Gouverneur Général et oeuvre pour l'indépendance d'Haïti. Un précurseur des combats pour l'abolition de l'esclavage jusqu'à son emprisonnement au Château de Joux où il meurt le 7 avril 1803. Autres figures majeures de ce grand combat pour l'égalité des peuples, le voyageur Pierre Moreau (Paray-le-Monial), le général Etienne de Lavaux (Digoïn et Cormatin) et la religieuse Anne-Marie Javouhey (Forêt mémoire de Chamblanc).

Trois personnages engagés contre l'asservissement des êtres humains que met en lumière le projet d'un pôle mémoriel national du Grand Est. Un nouveau réseau de 20 haut-lieux symboliques fédérés autour de la Route des Abolitions de l'Esclavage parmi lesquels Moirans-en-Montagne dans le Jura, Charolles et Toulon-sur-Arroux en Bourgogne.

## Les Chemins de la Contrebande

En **Pays Horloger**, les eaux vives du Doubs et la montagne font frontière avec la Suisse. Depuis toujours sont passées ici sous le manteau quantités de marchandises, au bénéfice de sentiers épiques voire dangereux. Une folle épopée que racontent 4 itinéraires balisés dont un pour les vététistes. De 50 à 250 km, ces chemins nous emmènent aux échelles de la Mort, dans les Gorges du Doubs et du Refrain. La Bricotte, le Colporteur, les parcours de l'Orlogeur ou les Gabelous, quel contrebandier serez-vous ?

## La Route de l'Absinthe

Elle voit le jour en Suisse au XVIII<sup>e</sup> siècle dans le Val de Travers, mais c'est via **Pontarlier** que l'absinthe distille ses arômes incomparables et sa folle réputation partout dans le monde. De plantations en séchoirs, de maisons-musées en productions gastronomiques, de distilleries en festivités et de Pontarlier à Môtiers (CH), c'est cette formidable épopée franco-suisse que raconte la Route de l'Absinthe. Sur les traces de la Fée Verte...

## C'EST BIEN FAIT POUR VOUS !

Un territoire, c'est un relief, un climat, un patrimoine naturel, une histoire. Ou plutôt des histoires... Mais un territoire, ce sont surtout des hommes et des femmes qui ont su tirer parti de ses atouts et s'affranchir de ses contraintes pour développer des savoir-faire qui forgent son identité. Des savoir-faire qui ont bénéficié de la science et des connaissances pour traverser les époques et épouser les grandes tendances de notre bouillonnant XXI<sup>e</sup> siècle. Actionnez les rouages et outils de Bourgogne-Franche-Comté pour découvrir quelques-uns de ses prodigieux savoir-faire.



### Concentré de Bresse

Dans le cadre prestigieux de l'ancien **château des Comtes de Thiard** édifié au XVII<sup>e</sup> siècle, **l'Ecomusée de la Bresse bourguignonne** est un formidable conservatoire de la Bresse. La mémoire de tout un pays y est présentée : milieux naturels, histoire, savoir-faire, arts et traditions populaires, architecture, le patrimoine s'anime au gré d'expositions permanentes et temporaires. On rencontre ici un concentré de ce territoire situé entre les Monts du Jura et ceux du Chalonais et de la Saône. Une terre d'élevage laitier et de polyculture baignée d'étangs et de bocages.



### L'Art de la table

Fondée en 1475 à **Passavant-la-Rochère**, la Rochère est la plus ancienne cristallerie-verrerie française d'Art toujours en activité. Venez découvrir le magasin, sa galerie et observez le talent des souffleurs de verre à l'ouvrage et découvrir la magie du verre en fusion.



### *La star bressane*

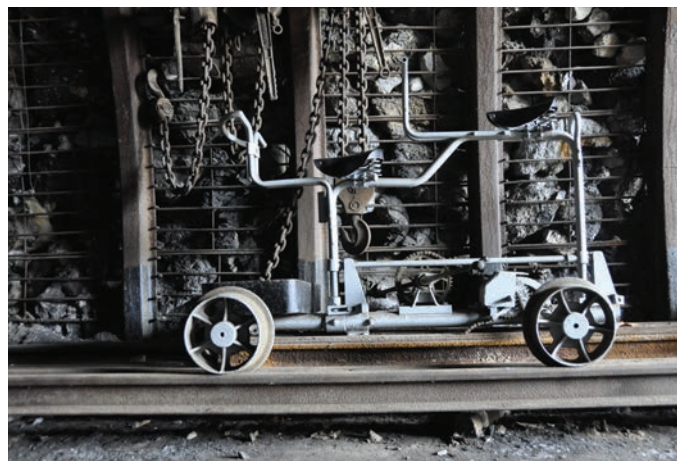
Pattes bleues, plumage blanc et crête écarlate, le poulet de Bresse A.O.P. est un hymne patriotique à lui tout seul en même temps qu'un met d'exception. Issu de la race Gauloise blanche de Bresse, il répond à des conditions d'élevage très précises pour mériter son titre et porter la bague qui la distingue de ses congénères dans les étals. Une noble origine qu'il partage avec la poularde, la dinde et le chapon de Bresse. Quatre volailles à l'authentique caractère de Bresse que l'on célèbre en grandes pompes à **Louhans**, lors de fêtes et foires d'anthologie dont les Glorieuses de Bresse.





## Fierté industrielle

Forge, mines, usines : le **territoire du Creusot-Montceau** s'est construit autour de ses ressources naturelles et des nombreuses industries qui s'y sont greffées. Des activités qui ont façonné le paysage et déterminé les savoir-faire autant que le caractère des gens d'ici. Le musée de la mine de Blanzay, le château de la Verrerie, le musée de l'homme et de l'industrie, le Pavillon de l'industrie, la vallée de la céramique avec la villa Perrusson d'Ecuisses, la briqueterie de Ciry-le-Noble, les cités minières et le lavoir de Chavannes à Montceau, la Combe des Mineurs et le Marteau-Pilon du Creusot : un étonnant patrimoine plus vivant et inspirant que jamais.



## Tolix

Xavier Pauchard est un artisan chaudronnier morvandiau. Il fonde son atelier en 1905 à **Autun** et dépose la marque Tolix en 1930. Dès lors, le destin de ses meubles en métal embouti, dont la célèbre chaise A, est en marche. Elle équipe le paquebot Normandie, fait partie des collections du Vitra Design Museum, du MoMA et du Centre Pompidou. Et prête ses lignes industrielles intemporelles et son confort à tous les intérieurs.



## Témoins de pierre

A quelques minutes de Besançon, le **Musée des maisons comtoises de Nancray** concentre sur un parc paysager de 15 ha une trentaine de bâtisses authentiques. Témoins de pierre, de bois et de savoir-faire, elles racontent

le territoire, le climat et la vie des gens. Ferme à tuyé, maison vigneronne ou à colombages, fruitière traditionnelle, rucher, four, atelier, caborde de vigne et grenier fort : un musée en 4D, 100% éco durable et qui multiplie les activités. Des jardins, des animaux, des ateliers, des fêtes, des expos, des concerts, des dégustations : il se passe toujours quelque chose !



## Fort de Comté

En 1966, Marcel Petite, affineur, découvre un ancien fort militaire : le **Fort Saint-Antoine**. L'édifice, érigé en 1880 entre Métabief et Malbuisson, était dédié à la défense de la frontière suisse. Mais c'est aujourd'hui un fleuron de la gastronomie comtoise qu'il défend : dans l'obscurité et la fraîcheur de cette cathédrale de pierre, plus de 100.000 meules de Comté affinent leurs savoureux caractères sous les mains et soins experts des fromagers. Un savoir-faire très complexe dont se révèlent quelques secrets lors des visites et dégustations guidées par l'un des grands maîtres affineurs des lieux.

## Quand l'authenticité est un luxe

Déguster de grands crus de Comté et des viandes fumées au cœur même du massif où ils sont produits, c'est ce que propose **La Petite Echelle**. Nous sommes à Rochejean, à quelques kilomètres du sommet du Mont d'Or. La frontière suisse est à 350 mètres à peine, de ce pittoresque chalet d'alpage perché à 1148 mètres qui propose hébergement et restauration dans un cadre exceptionnel de nature et d'authenticité. Sur le pré-terrasse ou dans la salle à manger tout habillée de bois, le vieux Comté et la saucisse de Morteau séchée ont une saveur toute particulière. Inoubliable.



### à table

La Bourgogne-Franche-Comté, c'est près de 180 produits gastronomiques emblématiques à savourer. En quelques clics, et prélude à vos dégustations de ces savoureuses spécialités, retrouvez les grandes stars sur le site internet de **Gastronomie et Promotion des Produits Régionaux**. Producteurs, recettes, restaurants et boutiques.



## Des montagnes d'ateliers

Quel rapport entre les diamants, les pipes, l'émail, les lunettes et les jouets en bois ?  
Le Haut-Jura !

Ses cours d'eaux vives (pour l'énergie motrice), ses hautes forêts (ressource précieuse en matière première et bois de chauffe pour alimenter les fours) et surtout le formidable savoir-faire de ses paysans-artisans. Autrefois et de longs mois durant, les gens d'ici ne pouvaient aller aux champs pour cause de neige. Pour occuper leurs journées et gagner quelque argent, en famille très souvent on "travaillait sur la fenêtre" pour les manufactures du secteur. Taille, polissage, assemblage, travail du bois, de la pierre, du métal : les petites mains des Montagnes du Jura ont porté haut et loin la belle réputation du massif.

Ainsi, pour trouver l'origine de la taille des diamants et pierres précieuses, spécialité des lapidaires jurassiens, c'est vers la Suisse voisine qu'il faut se pencher. Les horlogers et joailliers helvètes trouvaient dans le Haut-Jura leurs meilleurs ateliers de sous-traitance. Ces mêmes horlogers faisaient également fabriquer l'émail de leurs cadrans de montres et horloges du côté de Morez. **Morez** où naquit la lunette devenue star de la vallée. Ou plus exactement l'industrialisation de la lunette. C'était en 1796. Un certain Pierre-Hyacinthe Cazeaux, cloutier de son état, eut l'idée prodigieuse de tordre un clou pour en faire des bésicles. Depuis, une école et des entreprises perpétuent ce geste visionnaire. Une singulière épopée que l'on retrouve au Musée de la lunette, via des expositions et expériences à vivre en famille.

A vivre en famille également, le **Musée du jouet de Moirans-en-Montagne**. On y présente toute l'histoire du jouet, de 2000 ans avant J.C. à nos jours. Une collection à faire pâlir d'envie le Père Noël en personne, avec au total 15.000 jeux et jouets du monde entier dont les fameux jouets en bois jurassiens. Une authentique spécialité du massif, comme la confection de pipes, née de la tournerie.

Au Moyen Âge, **Saint-Claude** par son abbaye, était un haut lieu de pèlerinage. Les sanclaudiens faisaient commerce de toutes sortes d'objets de dévotions qu'ils tournaient et sculptaient eux-mêmes dans du bois, du buis ou de la corne. Des chapelets et rosaires médiévaux à la célèbre maison forestière, Rosy la vache ou Paf la girafe, les savoir-faire du Haut-Jura continuent d'attirer les foules.



## La cerise fait merveilles

Au pied du massif des Vosges, Fougerolles s'impose comme capitale de la cerise et du kirsch. A l'origine, la conjugaison de trois éléments : l'eau, la terre et le feu. L'eau qui ruisselle des innombrables sources pour nourrir les vergers. La terre d'un sol très spécifique de grès bigarré propice à ces mêmes vergers. Et enfin le feu, nourri par les bois des forêts omniprésentes sur ce territoire, pour alimenter le feu sous les alambics. Autour de ces richesses naturelles s'est déployé le savoir-faire des paysans et distillateurs qui de la culture des vergers à la production d'eaux-de-vie portent la belle réputation du kirsch de Fougerolles. Installé dans la demeure d'un distillateur au cœur d'un verger conservatoire, **l'Ecomusée du Pays de la cerise** déroule le film de cette grande spécialité. Une poignée de producteurs perpétuent cette tradition dans des productions d'eaux-de-vie et de spécialités très inspirées telles les fameuses Griottines® de la maison Peureux.

# Tout le monde dehors !

C'est l'irrésistible mot d'ordre de la Bourgogne-Franche-Comté

HIVER COMME ÉTÉ,  
SE DESSINENT PAR MILLIERS  
DES CHEMINS, SENTIERS,  
ROUTES, TRACÉS, BOUCLES  
ET PARCOURS. QUE L'ON  
SOIT MARCHEUR, COUREUR,  
VÉTÉTISTE, CAVALIER,  
CYCLISTE, SKIEUR,  
EN BASKETS, EN RAQUETTES,  
EN SOLO, EN TRIBU,  
BAROUDEUR, EXPLORATEUR,  
SPORTIF AGUERRI OU  
PROMENEUR DU DIMANCHE,  
LA RÉGION TOUT ENTIÈRE  
PREND DES ALLURES DE GR XXL.

**MDJ, GTJ, GTMC, PNR** : attention sur cette page, une invasion d'acronymes ! Pas de panique, voici les traductions : Montagnes du Jura - Grandes Traversées du Jura – Grande Traversée du Massif Central - Parc Naturel Régional.



VOILE SUR LE LAC DES SETTONS



VTT À LA STATION DE MÉTABIEF

Un formidable terrain de jeux et de randonnées, jalonné d'itinéraires mythiques et de sites naturels préservés et sauvages à (re)découvrir.

Focus sur 2 grands itinéraires.  
A vos cartes et sacs à dos !



SKI DE FOND DANS LES MONTAGNES DU JURA

## LA GTJ : UNE MONTAGNE D'AVENTURES

Les Grandes Traversées du Jura déclinent 6 tracés pour 6 activités de randonnées itinérantes sur les **Montagnes du Jura** : à pied (400 km), en VTT (380 km), en vélo (360 à 400 km selon l'itinéraire), en ski de fond (175 km), en raquettes (135 km) et même à cheval (plus de 500 km). Topoguides, GPS, balisage, infos neige, bonnes adresses : tout est prévu pour accompagner les randonneurs. Plus de 150 hébergeurs sont associés au réseau qui regroupe les professionnels de l'accueil sur les tracés. Car la GTJ, c'est avant tout des rencontres. Sites incontournables, découverte du patrimoine, pause réconfortante, halte gourmande, savoir-faire : les Montagnes du Jura sont habitées, vivantes et chaleureuses et le prouvent aux GTJistes ! Balade tranquille de quelques heures ou raid sportif sur plusieurs jours, quelle sera votre GTJ ?



VTT ET RANDONNÉE PÉDESTRE DANS LE MORVAN

## LA GTMC : DU MORVAN À LA MÉDITERRANÉE

Aventuriers et fans de VTT ? Lancez-vous à l'assaut du plus vaste parcours VTT balisé de France : la **Grande Traversée du Massif Central**. Au total, près de 1 400 km de tracés relient le **Morvan** en Bourgogne-Franche-Comté aux plages de la Méditerranée. Dès le départ, ce parcours d'exception emprunte la Grande Traversée du Morvan (GTM) depuis **Avallon**, ville perchée sur son éperon de granit, jusqu'à Autun, "petite sœur de Rome". La partie bourguignonne offre un profil sportif : 314,2 km et 6871 m de dénivelé positif ! Mais l'effort en vaut la peine. Jugez plutôt : l'itinéraire gravit la verdoyante montagne morvandelle pour atteindre le Haut-Folin ou encore le Mont Beuvray, longe les **grands lacs du Morvan**, traverse de nombreuses cités de charme et sillonne au cœur des plus beaux sites naturels et touristiques du territoire. Les kilomètres vous font peur ? Tout au long du parcours, vélos électriques et bornes de recharge sont là pour vous assister.

# FAIRE MARCHER LA TÊTE & LES JAMBES

## - PARC NATIONAL -

### Avis de naissance

11<sup>ème</sup> Parc national français,  
301<sup>ème</sup> Parc national européen,  
3001<sup>ème</sup> Parc national au monde,  
241 000 hectares de surface...

De bien jolis chiffres pour cet espace dont l'objectif est d'assurer la sauvegarde d'un écosystème fragile et la valorisation d'un patrimoine naturel remarquable  
**au nord de Dijon, près de Châtillon-sur-Seine.**

Voyager, c'est prendre l'air, explorer des chemins inconnus, apprivoiser une nature souvent docile, parfois sauvage. Voyager, c'est aussi remonter à ses origines, en apprendre un peu plus sur son histoire, découvrir des merveilles bâties par l'ingéniosité des Hommes. Nature ou culture ? Pourquoi devoir toujours choisir alors que sur les routes de Bourgogne-Franche-Comté, l'histoire et les paysages s'affirment harmonieusement, compagnons de voyage indissociables. Puisaye, Châtillonnais ou Rives de Saône... Rendez-vous en terre méconnue pour faire marcher la tête et les jambes !

## SUR LA ROUTE, DES CHÂTEAUX ET DES ARTS

Imaginez des chemins de traverse, des cours d'eau, des sentiers thématiques quadrillant campagne et forêts. Et puis, au milieu de tout ce méli-mélo d'itinéraires, des savoir-faire, des arts et des architectures millénaires. Pour une belle entrée en matière, osez donc la **Puisaye**, dans l'Yonne. Sur la route, une multitude de châteaux, ateliers, galeries et villages bourguignons vous ouvrent grand les bras. On y croise **Colette**, l'enfant du pays qui a puisé son génie dans cette région qu'elle aimait tant. Poussez la porte de son musée et de sa maison natale pour la faire revivre le temps d'un instant. A dix kilomètres de là, entre étangs et bocages, six grosses tours et une forteresse de briques roses : le **château de Saint-Fargeau** - où Jean d'Ormesson a passé son enfance - plante son imposante forme pentagonale en bordure de village. Rajoutez dix autres kilomètres, et vous voici sur le chantier le plus dingue au monde : **Guédelon** et sa fourmilière d'artisans construisant un véritable château médiéval avec les techniques du XIII<sup>e</sup> siècle. Et ça dure depuis 22 ans ! En allant plus à l'est du côté du **Châtillonnais** en Haute-Côte-d'Or, Immergez vous dans l'ère gallo-romaine et allez à la rencontre de personnages énigmatiques ou renommés : l'intrigante dame de Vix ou les célèbrissimes Vercingétorix et César.



COLETTE



## SUR LA ROUTE, DES VIGNES ET DES HOMMES

Pays du Crémant de Bourgogne, le **Châtillonnais** offre tout un bataillon de chemins ondulant à travers les vignes, traversant des villages et des petites cités historiques et s'arrêtant aux portes des caves. Des itinéraires à explorer à pied, à vélo, à cheval ou accompagnés d'un âne de bât...

L'essentiel étant de profiter de l'héritage culturel millénaire qu'offre ce territoire : **Châtillon-sur-Seine** et son **trésor de Vix**, abbayes du Val des Choues et de Notre-Dame d'Oigny, églises et châteaux cachés au fond de vallons rafraîchis par des rivières et de denses forêts... Des richesses naturelles, paysagères et culturelles, socle du futur **Parc national des forêts de Champagne et de Bourgogne** : le 1<sup>er</sup> parc national dédié à la forêt feuillue de plaine. Si c'est au fil de l'eau que vous préférez avancer, alors ce sont les **Rives de Saône** qu'il faut explorer. 1<sup>er</sup> port fluvial touristique de France et équipé d'une base de location de bateaux habitables, **Saint-Jean-de-Losne** est le point de départ de balades fluviales à la cool. Saône, Vingeanne, Vouge, Tille, Bèze et canal de Bourgogne serpentent au milieu de forêts de chênes et de petits paradis de verdure à deux pas des vignobles de Bourgogne. On fait escale à **Seurre**, Auxonne, on part en excursion à l'**abbaye de Cîteaux** d'où l'on revient avec son fameux fromage. A bord d'embarcations faciles à apprivoiser, on hisse les vélos... Très utiles pour se dégourdir les jambes sur les chemins de halage. Avec un peu de chance, vous croiserez quelques pêcheurs attirés par ce spot de pêche réputé. Ils vous glisseront sûrement quelques anecdotes locales et de bons plans gourmands.



# Un grand livre d'histoire à ciel ouvert

DE VERCINGÉTORIX AUX ANNÉES YÉ-YÉ, LA BOURGOGNE-FRANCHE-COMTÉ NOUS PROPULSE DANS LE TEMPS. ENTRONS DANS CE PRODIGIEUX LIVRE D'HISTOIRE -LA GRANDE ET LES PETITES- POUR VIVRE CHAQUE EXPÉRIENCE EN 4D AVEC COLETTE, MAMIE HYPER ACTIVE DE 69 ANS ET SES PETITS-ENFANTS, FRANÇOIS, 9 ANS ET VIOLETTE, 10 ANS.



## La grande bataille

Ça je ne sais pas mes chéris, mais on pourra toujours demander la recette ! En attendant, nous partons en Côte-d'Or, au **MuséoParc Alésia** et vous pourrez raconter à papa que vous avez assisté à la bataille d'Alésia ! Un événement qui a changé le cours de l'histoire. Nous sommes en 52 avant J.C. Vous vous souvenez à Bibracte, Vercingétorix est devenu le chef des Gaulois. Eh bien, c'est ici qu'il s'est retrouvé face à César. Nous sommes sur le champ de bataille où se serait déroulé le fameux combat. César commande 10 légions. Une légion, c'est 4000 hommes. François mon chéri, fait la multiplication s'il te plait. Face à lui, "seulement" 80.000 valeureux guerriers gaulois. Le combat est terrible. Vercingétorix perd la Guerre des Gaules et dépose les armes aux pieds de César. C'est ce que racontent ces comédiens en armes et costumes. Gare aux coups de glaives ! Allons voir aussi les vestiges de la ville gallo-romaine, le théâtre, le temple et le sanctuaire. Et puis le centre d'interprétation. Depuis la terrasse, on a une vue incroyable sur le champ de bataille.

- Mamie, tu crois que les Eduens de Bibracte sont venus combattre jusqu'ici ?

"Il y a plus de 2000 ans vivaient les Gaulois. Vous avez déjà vu Astérix ? Eh bien imaginez un village un peu comme le sien, mais sur une colline, ici dans le **Morvan**. Les vestiges, le musée et les fouilles archéologiques nous révèlent ce qui s'est passé ici. Venez, on part en voyage vers l'Antiquité.

Nous sommes à l'âge de fer. Dans cette cité gauloise ceinturée de hauts-murs vit le peuple des Eduens. Et ce village, c'est leur capitale. Un lieu important puisque c'est ici que Vercingétorix est proclamé chef de la coalition gauloise en 52 av. J.C.

- Mamie, c'est quoi la coalition ?

- C'est une alliance ma chérie, ça veut dire qu'ils se mettent ensemble pour combattre leurs ennemis

- Et leurs ennemis, ce sont les Romains et Jules César, n'est-ce pas Mamie ? Comme dans Astérix !

Précisément, ce sont les Romains, François. Et ce village éduen, c'est **Bibracte**. Vers l'an -20, avant la naissance de Jésus-Christ donc, Bibracte abrite entre 5.000 et 10.000 personnes. On construit des maisons et des bâtiments en terre et bois et même déjà en pierre. A cette époque, l'oppidum (c'est comme ça que l'on appelle une cité fortifiée) est une ville très dynamique. Il y a beaucoup d'artisans et d'ateliers. On fait du commerce, des échanges. Comme des vins italiens par exemple ! Vous imaginez combien de temps il fallait pour les transporter ici ? C'était une place très animée. Et puis, peu à peu, la ville se dépeuple. Les Eduens décident de changer de capitale. Au 1<sup>er</sup> siècle, ils arrivent à Augustodunum. C'est aujourd'hui, la ville voisine d'**Autun**. Avant de retrouver les Eduens à Autun, si on visitait Bibracte côté cuisine ! J'ai réservé un atelier cuisine et dégustation d'un vrai repas gaulois.

- Mamie, tu crois qu'on saura fabriquer de la cervoise pour papa ?







## D'Augustodunum à Autun

Probablement, Violette. D'ailleurs je vous propose de les retrouver à Augustodunum. Rappelez-vous, c'est leur nouvelle capitale et en latin ça veut dire : la forteresse d'Auguste. Aujourd'hui, c'est **Autun**. A l'époque, il fallait se protéger contre les envahisseurs. On retrouve donc des fortifications : une longue enceinte de 6 km et ses tours. Il y a ici les vestiges d'un théâtre romain, l'un des plus grands de l'Empire Romain avec 20.000 places. Comme un stade de football ! La cité était riche et importante et les constructions imposantes comme les portes Saint-André et d'Arroux, la pyramide de Couhard et le mystérieux temple de Janus. On poursuit notre balade en ville mais on change d'époque. Nous voici au Moyen Âge avec la cathédrale Saint-Lazare. Elle a été construite en 1120 et c'est une très belle église romane de type clunisien.

- Mais c'est immense Mamie ! Comment ont-ils fait ? Ils n'avaient même pas de grues, ça a dû prendre un temps fou.

Le temps n'a pas toujours eu la même valeur qu'aujourd'hui où tout est minuté, urgent, pressé. Autrefois, le temps ne comptait pas. Ou alors il comptait différemment. D'ailleurs, il existe une ville spécialiste de la mesure du temps. C'est **Besançon**. La prochaine étape de notre balade dans le grand livre d'histoire de la Bourgogne-Franche-Comté.

aussi une maison vigneronne du Jura, une ferme bressane, une maison avec un tuyé du Haut-Doubs, une fruitière, un grenier à grain, un four à pain, un rucher, un atelier de tisserand... Et puis on a aussi reconstitué des jardins potagers, des vergers, des sentiers. Il y a même des animaux ! C'est un musée authentique et 100% naturel.

- En fait, c'est comme la Franche-Comté, mais en plus petit !

- C'est exactement ça, François. Et cette maison en grès rose, on dirait vraiment celle où j'ai grandi. C'est très émouvant pour moi. Et plus émouvant encore de la visiter avec vous. Le Musée organise des jeux de pistes, ça vous dit ? Il y a plein de thèmes ! Les ingrédients des fameuses sèches que je vous prépare parfois au goûter, une chasse aux empreintes des résidents à poils et à plumes du site, le pain, les objets et des meubles, les traditions et savoir-faire d'autrefois. On commence par quoi ? ».



## Sous la griffe du lion

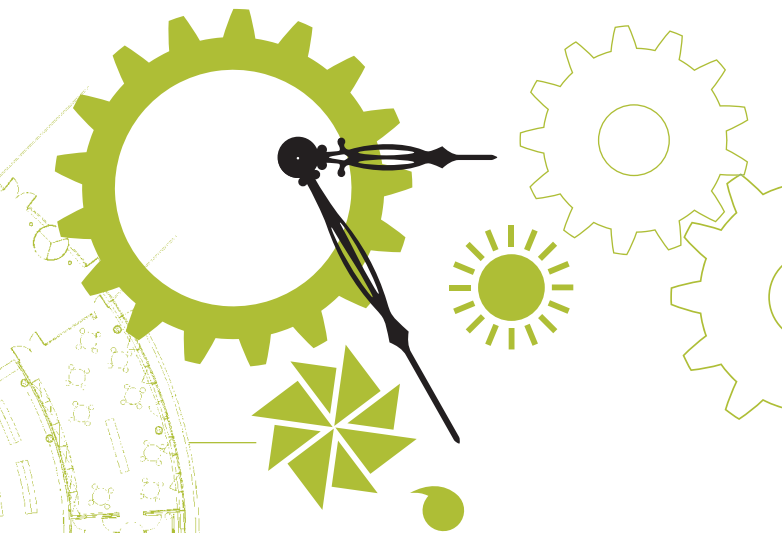
La mécanique finalement, ça vous passionne. Alors je crois que vous allez adorer le **Musée de l'Aventure Peugeot**. Pour le célèbre lion qui rugit toujours sur et sous le capot de la voiture de votre grand-père, tout a commencé en 1810 avec... des lames de scie !

- Ah oui, on est loin des voitures de course du Dakar !

- Justement, c'est toute cette histoire que raconte le musée. Des outils aux bolides de courses en passant par les moulins à cafés, les vélocipèdes, les belles autos des années Folles et les cabriolets aux chromes rutilants, c'est un vrai voyage dans le temps.

- Mamie, moi j'aimerais bien celle-ci : verte, décapotable et qui brille.

- C'est une Peugeot 203 cabriolet de 1957 ma puce. Et c'est vrai quelle est splendide. Toute une époque les années 1960...



## En piste(s) au musée des maisons comtoises

Se promener dans l'Histoire, c'est rencontrer des grands hommes et voir des événements importants, mais c'est aussi comprendre comment vivaient les gens autrefois. Et quand je dis autrefois, c'est aussi lorsque j'étais petite fille. Pour autant mes petits cœurs, je vous rappelle que je n'ai pas connu les dinosaures ! En revanche, tout était bien différent d'aujourd'hui, croyez-moi : je vivais à la campagne, dans les Vosges saônoises. Et justement, au **Musée des maisons comtoises de Nancray** il y a une ferme qui ressemble à celle de mes grands-parents.

- Mais c'est ta vraie maison Mamie ?

- Non, ma Violette, mais ça pourrait. Comme toutes les maisons que tu vois là et qui datent du XVI<sup>e</sup> au XIX<sup>e</sup> siècle, elle a été démontée de l'endroit où elle se trouvait, en l'occurrence de la Proiselière, pour être remontée ici pierre-à-pierre. Regarde, il y a



### VINTAGE LAND

Et si vous troquiez vos photos jaunies contre une journée à **Vintage Land** ? Au cœur de la Bourgogne, au bord de l'emblématique route des vacances, le 1<sup>er</sup> parc européen sur le thème du vintage ouvre ses portes au printemps 2020. Une immersion totale dans l'insouciance des années 50 à 70, sous fond de swing, véhicules anciens, puces, pinups, décors de film et ciné driving. Bluffant !

# Comme un jeu d'enfants



Les émerveiller et les émouvoir, piquer leur curiosité, leur donner envie d'en savoir plus, de comprendre, et surtout partager avec eux. Découvrir un territoire avec des yeux d'enfants, c'est mettre en marche la fabrique à souvenirs. Or il n'est pas de plus précieux cadeau que l'on puisse offrir à nos enfants. Bouts de choux, juniors ou ados, avec eux, embarquez pour de nouvelles aventures !



## VOYAGER DANS LE TEMPS AU CHÂTEAU DE COUCHES

Il était une fois un château de conte de fée. Et d'histoires chevaleresques !!

Ce château, c'est celui de Marguerite de Bourgogne, une noble dame du XIII<sup>e</sup> siècle. Et dans ce cadre merveilleux du château et son parc, c'est justement au Moyen Âge que les enfants partent en voyage. Du donjon à la salle d'arme, en passant par les souterrains et la chapelle, la vie et l'histoire du château se révèlent.

Ateliers créatifs, visites thématiques guidées, costumes et armures : tout y est pour passer un super moment en famille ou avec les copains. Jeux, quizz, énigmes : percez les mystères de ce site exceptionnel avec "Défi au Château", une aventure numérique pour aventuriers et explorateurs des temps modernes.

### **Cluny & le sortilège de Pidou Berlu !**

Votre mission est de libérer Pidou Berlu de son sortilège. Parcourez la ville et trouvez les indices qui vous permettront de créer la potion magique qui libérera Pidou Berlu ! A vous d'être joueur, observateur et un peu magicien pour vivre l'aventure.



## PLONGER DANS LE COFFRE MAGIQUE DU MUSÉE DU JOUET

Au cœur des hautes forêts jurassiennes, les artisans d'autrefois, experts en tournerie sur bois, en laques colorées et en rêves d'enfants, fabriquaient tout ce que la hotte du Père Noël pouvait contenir. Bolides intrépides et poupées romantiques, circuits de train, bestiaires en tous genres, jeux d'adresse et boîtes à malice. Des joujoux par milliers et des savoir-faire exceptionnels dont témoigne le Musée du Jouet. Près de 2000 jeux et jouets du monde entier sont ici rassemblés pour raconter 5000 ans d'histoire. Un Musée imaginé pour les enfants, tous les enfants. De 0 à 110 ans environ. Un musée pour apprendre, pour comprendre et pour jouer évidemment.

Ici on teste, on bricole, on dessine, on imagine et on crée soi-même ses jouets.

### **Le trésor des Ursulines à Mâcon**

Caché dans l'ancien couvent depuis le départ des religieuses en 1789, le trésor des **Ursulines** a enfin été localisé par l'équipe du musée mais le code secret permettant d'ouvrir le coffre reste à trouver. Avec perspicacité, vous y parviendrez peut-être...

## Le Théâtre de Marionnettes

**A Belfort**, un théâtre pas comme les autres.  
Lieu de création et de diffusion de relief international pour jeune public et adultes autour de l'art fascinant de la marionnette.

### Agenda : juste pour eux...

**A pas Contés**,  
début février à Dijon.

**Idékllic**,  
mi-juillet à Moirans-en-Montagne.

**Le Festival des Mômes**,  
fin août à Montbéliard.



### S'ENVOLER VERS L'ESPACE DES MONDES POLAIRES

Embarquez pour une exploration lointaine, d'un pôle à l'autre, sur les traces de Paul-Emile Victor, jurassien d'adoption. L'explorateur a inspiré ce Haut-Jura si cher à son cœur qui consacre aux thèmes polaires un tout nouvel espace muséal et de rencontres. Ambiance banquise et grand blanc avec les icebergs, les aurores boréales, les Inuits, les ours polaires, les manchots et les sternes. On vous raconte ici les grandes expéditions scientifiques, mais pas seulement. L'Espace des Mondes Polaires propose aussi aux explorateurs, chercheurs, écrivains, cinéastes et autres artistes contemporains de partager leurs connaissances des pôles et en écho, de prendre la parole sur les grands enjeux environnementaux et climatiques de la planète. Des sciences et du sérieux, mais très accessibles. Y compris pour le jeune public grâce aux jeux et expériences proposés lors d'ateliers pédagogiques et ludiques. De quoi éveiller peut-être des vocations ;-) Une patinoire, un restaurant, une salle de spectacle complètent ce site qui vit et vibre tout au long de l'année.



### FAIRE RUGIR LE LION

A Montbéliard, Peugeot fait rugir le célèbre lion automobile depuis 1912. Le Musée de l'Aventure Peugeot retrace cette formidable épopée sur 6000 m<sup>2</sup>. Les 7-12 ans raffolent du livret de chasse aux indices concocté tout exprès pour leur visite.



### FAIRE DE DRÔLES DE RENCONTRES À LA CITADELLE

Qui aurait pu croire que derrière les épais remparts de cette forteresse, se cachent autant d'habitants ? Reconnue pour son implication en matière de préservation et de reproduction des espèces menacées, la Citadelle de Besançon promet d'incroyables rencontres : insectarium, noctarium, jardin zoologique, p'tite ferme, naturalium et aquarium... Aux côtés de tout ce petit monde, trois musées mettent en scène l'Histoire avec un grand H, de l'époque de Vauban - l'architecte qui a érigé cette Citadelle inscrite sur la liste du patrimoine mondial de l'Unesco - à la seconde guerre mondiale. Une visite incontournable à faire en famille, sans compter qu'un escape-game prend ses quartiers en été. Voilà de quoi passer une journée entière à apprendre tout en s'amusant !

### Explorez la forêt des géants verts

A Argentan, tout près de **Tonnerre**, la forêt est habitée par d'étranges créatures nées de l'imaginaire du Land-Artiste, Alain Bresson. Des sculptures végétales monumentales sur des arbres vivants.



CHÂTEAUNEUF-EN-AUXOIS

« Riche et inattendue, la Bourgogne-Franche-Comté nous convie pour un périple intimiste vers ses plus beaux châteaux et forteresses. Petit extrait d'une virée culturelle audacieuse, sur les traces de son passé. »



BRANCION



BUSSY-RABUTIN

RAY-SUR-SÂONE,  
LE LONG DE LA V50



LAMARTINE - CHÂTEAU DE SAINT-POINT

## Et si on allait au château...

à pied, à cheval,  
à vélo ou en  
bateau ?

En Bourgogne-Franche-Comté, on passe en un clin d'œil des vignobles aux montagnes, des bonnes tables aux villes d'Art et d'Histoire. En revanche, ce que beaucoup ignorent, c'est que le territoire recèle des forteresses et châteaux témoignant d'une histoire riche et passionnante. Pour prendre toute la dimension de leur insolente beauté, rien de tel qu'une balade à pied, à vélo, à cheval et même en bateau, car ici, tous les chemins mènent aux châteaux !

Au sud de la Bourgogne, une route historique relie de nombreuses demeures de princes et princesses. Là, un château Renaissance, ici une forteresse médiévale ; on les observe de loin ou on pénètre dans leur histoire, parfois cocasse, racontée par des propriétaires passionnés. Du **château de Couches**, à proximité du **canal du Centre**, au **château de Brancion**, le temps semble d'ailleurs s'être arrêté. Cité fortifiée, Brancion est un exemple vivant de l'architecture militaire du Moyen Âge. On pénètre dans ce village piéton du côté du château. Une fois la porte franchie, la forteresse révèle des panoramas exceptionnels sur les reliefs verdoyants de Saône-et-Loire.

Enfant du Mâconnais, le poète Lamartine les a longtemps sillonnés ces jolis sentiers de Bourgogne du Sud, puisant sa fougue libertaire dans la beauté de son pays. Sur la célèbre Route de Lamartine, au très gothique château Lamartine à Saint-Point, on retrouve le souvenir vivace de l'homme engagé contre l'esclavage et la peine de mort.

Depuis le **canal de Bourgogne**, à la barre du bateau, le spectacle aussi en vaut la peine. Dominant le plaisant cours d'eau sur son éperon rocheux, le **château de Châteauneuf-en-Auxois** est l'un des rares édifices de la région à avoir préservé son dessin médiéval. Son imposante silhouette témoigne aujourd'hui encore le rôle défensif qui fut le sien durant des siècles. Non loin de l'itinéraire fluvial, n'hésitez pas à faire un petit crochet à vélo jusqu'au **château de Bussy-Rabutin**, lieu d'exil du Comte Roger de Bussy-Rabutin, militaire, courtisan et écrivain à la plume impertinente... Son palais familial reflète l'univers d'un homme

blesse, chassé par Louis XIV. Enfin, si les jolis jardins vous attirent, naviguez un peu plus au nord jusqu'au très verdoyant **château Renaissance d'Ancy-le-Franc**, également accessible en vélo sur l'itinéraire du **Tour de Bourgogne à vélo®**, qui double le canal sur toute sa longueur.

C'est à cheval que vous aimez vadrouiller ? Poussez votre chevauchée fantastique sur l'itinéraire équestre de **La Grande Traversée du Jura**. Dans le Haut-Doubs, le château de Joux semble jouer à cache-cache avec la brume. Dans les Montagnes du Jura, à quelques kilomètres des cascades du Hérisson, le **château de Syam**, surprendra dans cette campagne jurassienne peu habituée à voir des œuvres néo-classiques au milieu de ses montagnes et vallées. Les cavaliers reconnaîtront la forme en fer à cheval des dépendances du château de Syam, construction inspirée des villas italiennes de l'architecte Andréa Palladio, d'où son surnom "Villa Palladienne".

Côté bicyclette, entre vallée de la Saône et vallée de l'Ognon, les villages révèlent la richesse des siècles passés, en témoignent les vestiges de châteaux forts moyenâgeux. En VTC, c'est en suivant **la V50**, sur **les Rives de Saône**, que l'on tombe sur la silhouette massive du **château de Ray-sur-Saône**. Plus à l'est, la Boucle des Monts de l'Ognon guide quant à elle jusqu'au **château d'Oricourt**, forteresse médiévale à l'écart de la sinueuse rivière de l'Ognon. Un vrai décor de carte postale !



VILLA PALLADIENNE

# ILS FONT LA BOURGOGNE-FRANCHE-COMTÉ

## Abbaye de Fontenay

www.abbayedefontenay.com  
repère carte C2

## Abbaye de Reigny

www.abbayedereigny.com  
repère carte B2

## ADT Doubs (Doubs Tourisme)

www.doubs.travel • repère carte E3

## ADT Jura (Jura Tourisme)

www.jura-tourism.com • repère carte E4

## ADT Haute-Saône (Destination70)

www.destination70.com • repère carte E2

## ADT Nièvre (Nièvre Tourisme)

www.nievre-tourisme.com • repère carte B3

**ADT Saône-et-Loire (Destination Saône-et-Loire)** • www.bourgogne-du-sud.com  
repère carte D5

## Basilique et Colline de Vézelay

www.vezelaytourisme.com  
repère carte B3

## Bibracte

www.bibracte.fr • repère carte C4

## Château d'Ancy-le-Franc

www.chateau-ancy.com • repère carte C2

## Château de Brancion

www.chateau-de-brancion.fr  
repère carte D4

## Château de Bussy-Rabutin

www.chateau-bussy-rabutin.fr  
repère carte D2

## Château de Châteauneuf-en-Auxois

chateauneuf.bourgognefranche.comte.eu  
repère carte D3

## Château de Couches

www.chateaudecouches.com  
repère carte D4

## Château d'Oricourt

www.oricourt.com  
repère carte F2

## Château de Pierre de Bresse

www.ecomusee-bresse71.fr  
repère carte D4

## Château de Ray-sur-Saône

repère carte E2

## Citadelle de Besançon

www.citadelle.com • repère carte E3

**Cités de caractère de Bourgogne-Franche-Comté** • www.cites-caractere-bfc.fr

## Climats du vignoble de Bourgogne

www.climats-bourgogne.com

## Cœur du Jura Tourisme

www.salins-les-bains.com • repère carte E4

## Colline Notre Dame du Haut - Chapelle le Corbusier

www.collinenotredameduhaut.com  
repère carte F2

## Communauté d'agglomération

du Grand Belfort • www.agglo-belfort.com  
repère carte F2

## Communauté de Communes

### Rives de Saône

www.rivesdesaone.fr • repère carte D3

## Conseil Départemental de Belfort

www.territoiredelfort.fr • repère carte F2

## Crown Blue Line - Le Boat

www.leboat.fr

## CRRP Bourgogne-Franche-Comté

https://bourgogne-franche-comte.ffrandonnee.fr

## CRTF Bourgogne-Franche-Comté

### Ecomusée Creusot-Montceau

www.creusotmontceau-tourisme.com  
repère carte C4

### Ecomusée du Pays de la Cerise

www.musees-des-techniques.org  
repère carte F2

### Espace des Mondes Polaires

www.espacedesmondspolaires.org  
repère carte F4

### Festival Musique et Mémoire

www.musetmemoire.com • repère carte F2

**Fort St-Antoine** • www.comte-petite.com

repère carte F4

### FRAC de Franche-Comté

www.frac-franche-comte.fr • repère carte E3

### France Passion Plaisance - Les Canalous

www.canalous-plaisance.fr

### Grande Saline de Salins-les-Bains

www.salinedesalins.com • repère carte E3

### La GTMC à VTT

www.la-gtmc.com

### La Moselle-Saône à vélo (V50)

www.moselle-saone-velo.fr

### L'Échappée Jurassienne

www.echappee-jurassienne.fr

### L'EV6

www.francevelotourisme.com/  
base-1/destinations/bourgogne

### GTJ via PNR du Haut-Jura

www.parc-haut-jura.fr • www.gtj.asso.fr

### Grande site de France Solutré Pouilly

Vergisson • http://rochedesolutre.com  
repère carte D4

### La Puisaye Forterre Tourisme

www.puisaye-tourisme.fr • repère carte B2

### Lion et Musées de Belfort

www.belfort-tourisme.com • repère carte F2

### Locaboat Holidays

www.locaboat.com

### Maison du Tourisme de Vesoul

www.vesoul.fr/tourisme/maison-du-  
tourisme.html • voir repère E2

### Musée Albert Demard

www.destination70.com • repère carte F2

### Musée de l'Aventure Peugeot

www.musee-peugeot.com • repère carte F2

### Musée du Jouet

www.musee-du-jouet.com • repère carte E4

### Musée de la Lunette

www.musee-lunette.fr  
repère carte E4

### Musée des Maisons Comtoises

www.maisons-comtoises.org  
repère carte F3

### Musée Vauban

www.vaubanecomusee.org  
repère carte C3

### Musées de Mâcon

www.macon.fr/Culture-sports-et-loisirs/  
Les-Musees-de-Macon • repère carte D5

### MuséoParc Alésia

www.alesia.com  
repère carte C2

### Nevers tourisme

www.nevers-tourisme.com • repère carte B3

### Nicols

www.nicols.com

### Office de Tourisme des 4 Rivières

www.ot-dampierre.fr • repère carte E2

### Office de tourisme de Baume-les-Dames

et Pays Baumois • www.ot-paysbaumois.fr  
repère carte F3

### Belfort Tourisme

www.belfort-tourisme.com • repère carte F2

### Office de tourisme Chablis, Cure, Yonne et Tonnerrois

www.escales-en-bourgogne.fr  
repère carte C2

### Office de tourisme du Châtillonnais

www.chatillonnais-tourisme.fr  
repère carte C2

### Office de tourisme de La-Charité-sur-Loire

www.lacharitesurloire-tourisme.com  
repère carte B3

### Office de tourisme de Cluny et du

Clunisois • www.cluny-tourisme.com  
repère carte D4

### Office de tourisme Creusot-Montceau

www.creusotmontceau-tourisme.com  
repère carte C4

### Office de tourisme Dijon Métropole

www.destinationdijon.com  
repère carte D3

### Office de tourisme du Grand Autunois et du Morvan

www.autun-tourisme.com  
repère carte C3

### Office de tourisme du Grand Besançon

www.besancon-tourisme.com  
repère carte E3

### Office de tourisme du Grand Chalon

www.achalon.com • repère carte D4

### Office de tourisme du Haut-Jura Saint-Claude

• www.saint-claude-haut-jura.com  
repère carte E4

### Office de tourisme de Joigny

www.joigny-tourisme.com • repère carte B2

### Office de tourisme Jura Monts Rivières

www.juramontsriveries.fr • repère carte E4

### Office de tourisme de Luxeuil-les-Bains /

Vosges du Sud • www.luxeuil.fr  
repère carte F2

### Office de tourisme de Mâcon

www.macon-tourism.com • repère carte D5

### Office du tourisme du Montbardois

www.ot-montbard.fr • repère carte C2

### Office de Tourisme Morvan Sommetts et Grands Lacs

www.morvansommettssetgrandslacs.com  
repère carte C3

### Office de tourisme du Pays de la Bresse

Bourguignonne  
www.bresse-bourguignonne.com  
repère carte D4

### Office de tourisme du Pays de Dole

www.tourisme-paysdeditale.fr  
repère carte E3

### Office de tourisme du Pays de Montbéliard

www.paysdemontbéliard-tourisme.com  
repère carte F2

### Office de tourisme de Pontarlier

www.pontarlier.org • repère carte F4

### Office de tourisme Saône Doubs Bresse

www.tourisme-verdun-en-bourgogne.com  
repère carte D4

### Office de tourisme de Sens et du

Sénonais • www.tourisme-sens.com  
repère carte B1

### Office de tourisme Val de Gray

www.tourisme-valdegray.com  
repère carte E3

### Office de Tourisme Vézelay - Avallon - Morvan - Serein

www.avallon-morvan.com

### Parc naturel régional du Morvan

www.parcdumorvan.org • repère carte C3

### PETR du Pays Horloger

www.pays-horloger.com

### PETR Val de Saône Vingeanne

www.vdsv.fr

### Pôle Courbet

www.doubs.travel

### Prieuré Notre-Dame de la Charité-sur-Loire

• repère carte B3

### Restaurant La Petite Echelle

www.lapetiteechelle.com • repère carte F4

### Route de l'Absinthe

www.routedelabsinthe.com

### Route des Abolitions de l'Esclavage

www.maisondelanegritude.fr

### Saline Royale d'Arc-et-Senans

www.salineroyale.com/accueil  
repère carte E3

### Sites palafittiques préhistoriques autour

des Alpes • repère carte E4

### Solidarité Doubs Handicap

www.doubsplaisance.com  
repère carte E3

### ThermaSalina

www.thermes-salins.com  
repère carte E3

### Tournus tourisme

www.tournus-tourisme.com  
repère carte D4

### Verrerie Cristallerie de la Rochère

www.larochere.com • repère carte E2

### Villa Palladienne

www.villa-palladienne.chateaudesyam.fr  
repère carte E4

### Vintage Land

https://festival.vintagebelair.com  
repère carte D3

### Voies Navigables de France Rhône-Saône

www.vnf.fr



## POUR VENIR EN BOURGOGNE-FRANCHE-COMTÉ

Envie de venir en Bourgogne-Franche-Comté ? Rien de plus simple. En un clic, Bourgogne-Franche-Comté Tourisme vous accompagne (presque) jusqu'à votre arrivée chez nous. Bouclez votre valise, vous êtes attendu(e)s... Rendez-vous sur : [www.bourgognefranchecomte.com](http://www.bourgognefranchecomte.com)

### LIAISONS FERROVIAIRES

#### • EN TGV :

Horaires et accès SNCF : [www.oui.sncf](http://www.oui.sncf)

• Directs au départ de Paris-Gare de Lyon desservant les gares de : Belfort-Montbéliard, Besançon-Franche-Comté, Besançon Viotte, Le Creusot-Montceau-Montchanin, Dijon, Dole, Frasne, Mâcon-Loché, Montbard et Mouchard.

• Directs au départ de l'aéroport Roissy-Charles de Gaulle desservant les gares de : Belfort-Montbéliard, Besançon-Franche-Comté, Besançon Viotte, Le Creusot-Montceau-Montchanin, Dijon, Mâcon-Loché et Montbard.

### • EN TER :

Horaires et accès :

[www.ter.sncf.com/bourgogne-franche-comte](http://www.ter.sncf.com/bourgogne-franche-comte)

Réseau de trains régionaux qui desservent toute la région.

### LIAISONS ROUTIÈRES

Autoroutes A6 / A31 / A77 / A36 / A39 / A40 / A404 / A42. Lausanne-Vallorbe E23 / E25.

### LIAISONS AÉRIENNES

#### • AÉROPORTS PROCHES :

Aéroport Bâle-Mulhouse-Fribourg

Tél. +33 (0)3 89 90 31 11

[www.euroairport.com](http://www.euroairport.com)

Aéroport de Genève-Cointrin

Tél. +0041 227 177 111

[www.gva.ch](http://www.gva.ch)

Aéroport de Lyon Saint-Exupéry

Tél. +33 (0)4 26 00 70 07

[www.lyonaeroports.com](http://www.lyonaeroports.com)

Aéroports de Paris

[www.parisaeroport.fr](http://www.parisaeroport.fr)

#### • AÉROPORTS EN BOURGOGNE-FRANCHE-COMTÉ :

SLA Aéroport d'Auxerre

Tél. +33 (0)3 86 48 31 89

[www.auxerre.aeroport.fr](http://www.auxerre.aeroport.fr)

Aéroport Besançon-La Vèze

Tél. +33 (0)3 81 83 15 32

[www.besanconlaveze.aeroport.fr](http://www.besanconlaveze.aeroport.fr)

Aéroport Chalon Bourgogne

Tél. +33(0)3 85 46 14 48

[www.chalon.aeroport.fr](http://www.chalon.aeroport.fr)

Aéroport Dijon-Bourgogne

Tél. +33(0)3 80 67 67 67

[www.dijon.aeroport.fr](http://www.dijon.aeroport.fr)

Aéroport Dole-Jura

Tél. +33 (0)3 84 72 04 26

[www.aeroportdolejura.com](http://www.aeroportdolejura.com)

Aéroport de Mâcon-Charnay

Tél. +33 (0)3 85 34 58 53

Aérodrome de Montbéliard-Courcelles

Tél. +33 (0)3 81 90 18 00

[www.aerodrome-montbeliard.fr](http://www.aerodrome-montbeliard.fr)

Aéroport de Nevers-

Fourchambault

Tél. +33 (0)3 86 57 03 92

[www.aeroportdenevers.fr](http://www.aeroportdenevers.fr)

Aéroport Saint-Yan Air'e Business

Tél. +33 (0)3 85 70 96 43

[www.aeroportsaintyan.fr](http://www.aeroportsaintyan.fr)

ACTUAL  
Cartographie  
U4652 - 04/17



Designed by  
Bourgogne



[www.bourgogne-tourisme.com](http://www.bourgogne-tourisme.com)



Montagnes du Jura  
L'AUTRE VERSANT DE LA MONTAGNE

[www.montagnes-du-jura.fr](http://www.montagnes-du-jura.fr)



  
MASSIF DES VOSGES  
mille envies de découvertes

[www.massif-des-vosges.com](http://www.massif-des-vosges.com)