

Itinérance en Haute-Saône

Patrimoine
Art de vivre
Nature
Culture

MAGAZINE

ÉVASION EN HAUTE-SAÔNE

DÉCOUVRIR

l'itinérance à vélo
sur la Voie Bleue

ARPENTER

les 1 000 étangs
de 1 000 façons

SE DÉPAYSER

en bateau
sur la Saône

PAGAYER

sur l'Ognon en canoë

CHEMINER

sur les grands
itinéraires spirituels





HAUTE SAÔNE LA COURSE EN TÊTE

haute-saone.fr



ÉDITO

S'octroyer une pause salvatrice afin de recharger les batteries et échapper aux servitudes d'une vie de plus en plus stressante est vital. Alors quoi de mieux que le tourisme vert et l'itinérance pour se ressourcer, s'évader, se faire plaisir ? Mais trouver son bonheur ne nécessite pas de fuir à l'autre bout du monde ! Des territoires discrets s'ouvrent avec sincérité et fierté. La Haute-Saône fait partie de ceux-là. Département au riche passé industriel, c'est la parfaite illustration d'une terre accueillante, modelée pour offrir à ses visiteurs, des plus jeunes aux séniors, une palette d'expériences inédites à pratiquer en solo, en couple, en famille ou entre amis.

Si les amateurs de vélo sportif connaissent la Planche des Belles Filles et son emblématique étape du Tour de France, les Vosges du Sud proposent aux mollets les plus affutés d'autres défis tout aussi exigeants. Avec le vélo à assistance électrique, nul besoin d'être champion si l'on veut sillonner les paysages envoûtants des Mille Étangs et partir à la découverte de l'œuvre de Le Corbusier à Ronchamp ou visiter la cité thermale de Luxeuil-les-Bains.

À l'ouest de Vesoul, la vallée de la Saône et sa Voie Bleue. Cette véloroute qui relie le Luxembourg à Lyon, dévoile aux cyclotouristes un écrin de nature constellé de pépites architecturales : le canal souterrain de Saint-Albin, le château de Ray-sur-Saône ou encore la jolie petite ville de Gray. L'occasion de croiser les nombreux touristes qui naviguent en toute quiétude sur le cours d'eau qui a donné son nom au département.

Les férus de randonnée pédestre ne seront pas en reste. Chemins de Compostelle, Via Francigena (GR 145), Voie Colombani, GR 59 et bien d'autres boucles pédestres raviront les plus aguerris comme les néophytes.

Quant à l'Ognon, c'est le paradis de l'eau vive et du canoë-kayak. Plusieurs bases de location vous accueillent le long des 120 km de cette rivière qui constitue la frontière naturelle entre Doubs et Haute-Saône. Et chaque second dimanche de septembre, celles et ceux que la mobilité douce attire sont invités à une grande journée festive et populaire : le slowUp vallée de l'Ognon. Des milliers de participants, la plupart à vélo, festoient et profitent d'une multitude d'animations récréatives et gourmandes sur des routes fermées pour l'occasion à la circulation automobile.

Alors plus de temps à perdre, venez sans tarder découvrir par vous-même une terre d'itinérance singulière aux vertus bienfaitantes !

Frédéric Schillewaert

Directeur de la publication
Jean-Jacques Sombsthay

Ont collaboré à ce numéro
Patricia Bourgeot, Philippe Lemoine, Stéphane Magnoux, Frédéric Schillewaert, Damien Pagani

Photo de couverture
Etienne Kopp

Publicité
BSP Conseil, Carla Martin

Impression
Imprimerie L'Artésienne

Réalisation graphique
Carine Louerat
www.rougecrea.com
Port. 06 24 30 28 34

Edition
15 Cité Falguière, 75015 Paris
SARL au capital de 5000 euros
contact@edit-event.fr
Gérant : Frédéric Schillewaert

Document élaboré en collaboration avec l'Agence départementale du Tourisme et le Conseil départemental de la Haute-Saône.



Toute représentation ou reproduction intégrale ou partielle par quelque procédé que ce soit de la présente publication faite sans le consentement de l'éditeur est interdite.







SOMMAIRE

P. 3

ÉDITO

P. 6

CARTE DU
DÉPARTEMENT

LISTE DES OFFICES
DU TOURISME

P. 10

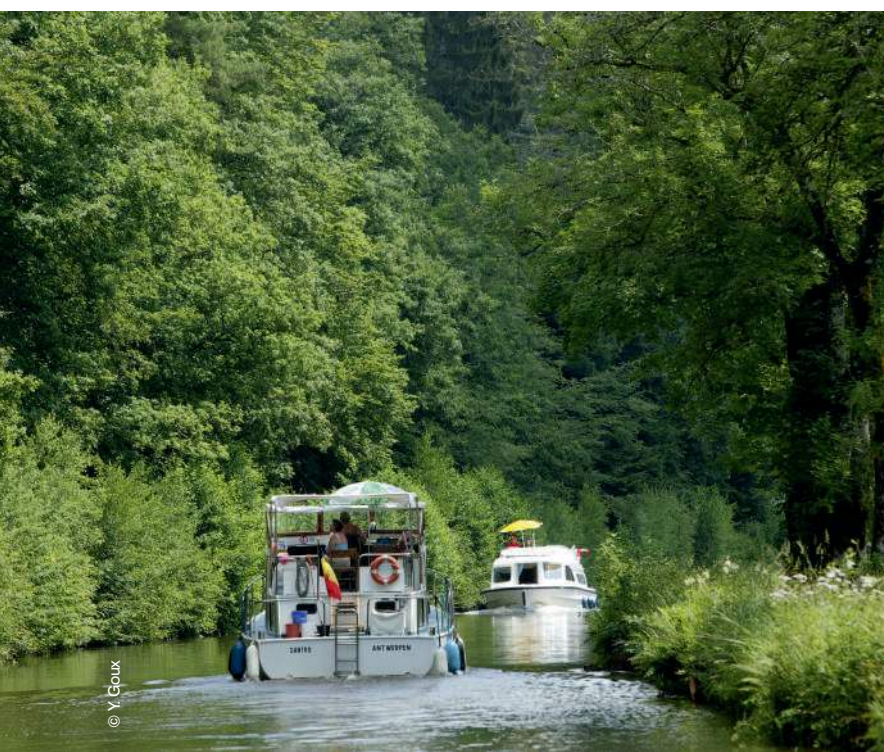
**LA HAUTE-SAÔNE,
UNE TERRE DE VÉLO
POUR TOUS**

P. 32

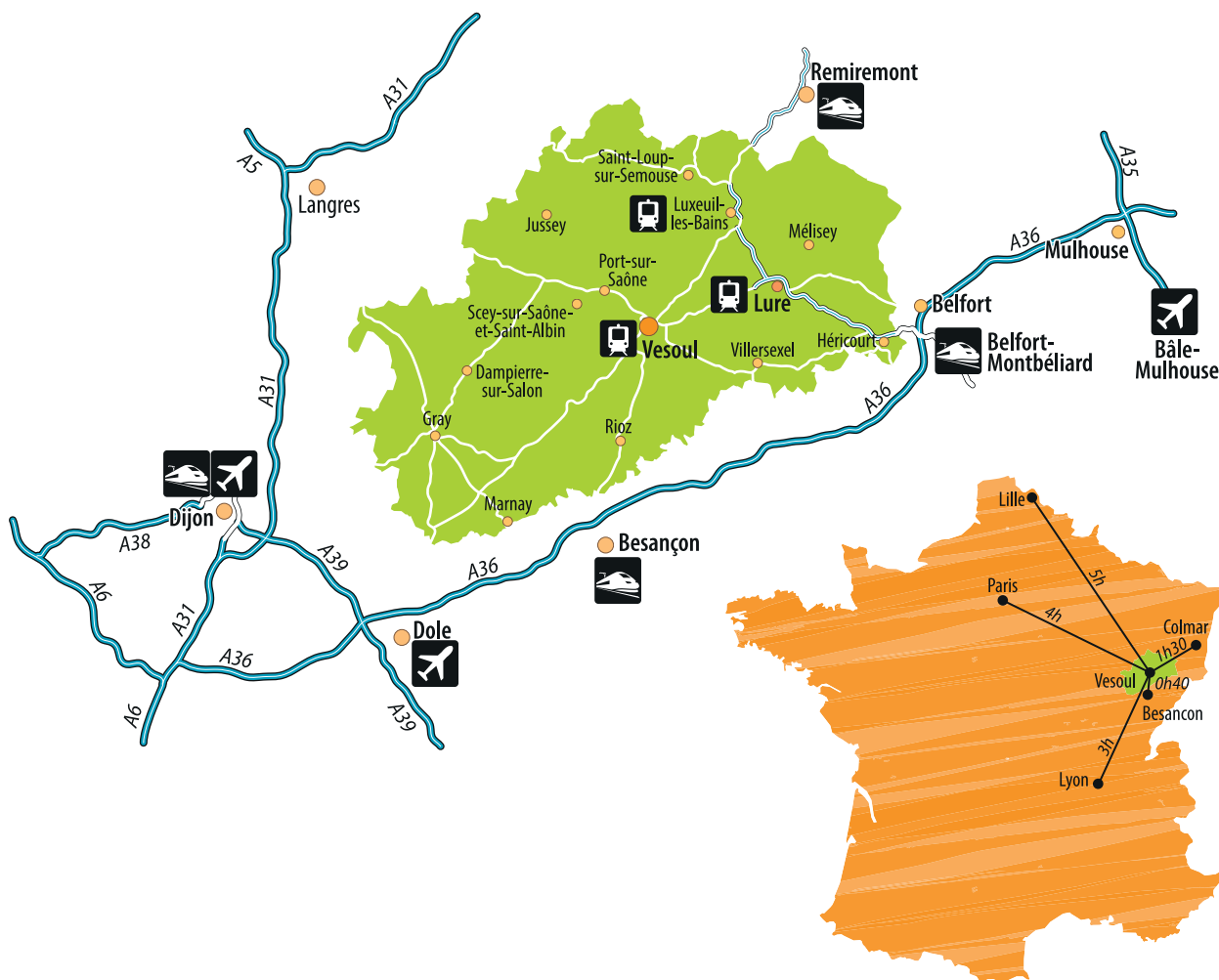
**LA HAUTE-SAÔNE
DES CHEMINS
DE RANDONNÉE**

P. 46

**BALADES FLUVIALES
SUR LA SAÔNE,
CANOË-KAYAK
SUR L'OGNON**



Carte du département



Liste des Offices de Tourisme

OT DES 4 RIVIÈRES
 CHAMPLITTE
 DAMPIERRE-SUR-SALON
 03 84 67 67 19
www.entresaoneetsalon.fr

OT DU VAL DE GRAY
 GRAY : 03 84 65 18 15
 PESMES : 03 84 31 24 38
www.tourisme-valdegray.com

JUSSEY TOURISME
 CORRE (saison estivale)
 JUSSEY
 03 84 92 21 42
 ou 07 89 29 21 74
www.jussey-tourisme.com

OT DU PAYS DE LURE
 LURE
 03 84 89 00 30
www.pays-de-lure.fr

OT DE LUXEUIL-LES-BAINS
VOSGES DU SUD
 FOUGEROLLES : 03 84 49 12 91
 LUXEUIL-LES-BAINS : 03 84 40 06 41
www.luxeuil-vosges-sud.fr

OT DU VAL MARNAYSIEN
 MARNAY : 03 84 31 90 91
www.ot-valmarnaysien.com

OT DES 1000 ÉTANGS
 FAUCOGNEY : 03 84 49 32 97
 MELISEY : 03 84 63 22 80
www.les1000etangs.com

OT DES MONTS DE GY
 GY : 03 84 32 93 93
www.ot-montsdegy.com

OT TERRES DE SAÔNE
 PORT-SUR-SAÔNE
 03 84 78 10 66
www.portsursaone.fr

OT DU PAYS DES 7 RIVIÈRES
 RIOZ
 03 84 91 84 98
www.tourisme7rivieres.fr

RONCHAMP TOURISME
VOSGES DU SUD
 RONCHAMP
 03 84 63 50 82
www.ronchamptourisme.com

OT DE COMBES À LA SAÔNE
 SCEY-SUR-SAONE
 03 84 68 89 04
www.tourisme-scey-valdesaone.fr

MAISON DU TOURISME
 VESOUL : 03 84 76 07 82
www.vesoul.fr

OT DU PAYS DE VILLERSEXEL
 VILLERSEXEL
 03 84 20 59 59
www.ot-villersexel.fr

La Cancoillotte, savoureuse pépite de Haute-Saône

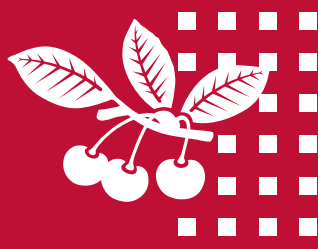


cancoillotte
SPECIALITE FROMAGERE COMTOISE



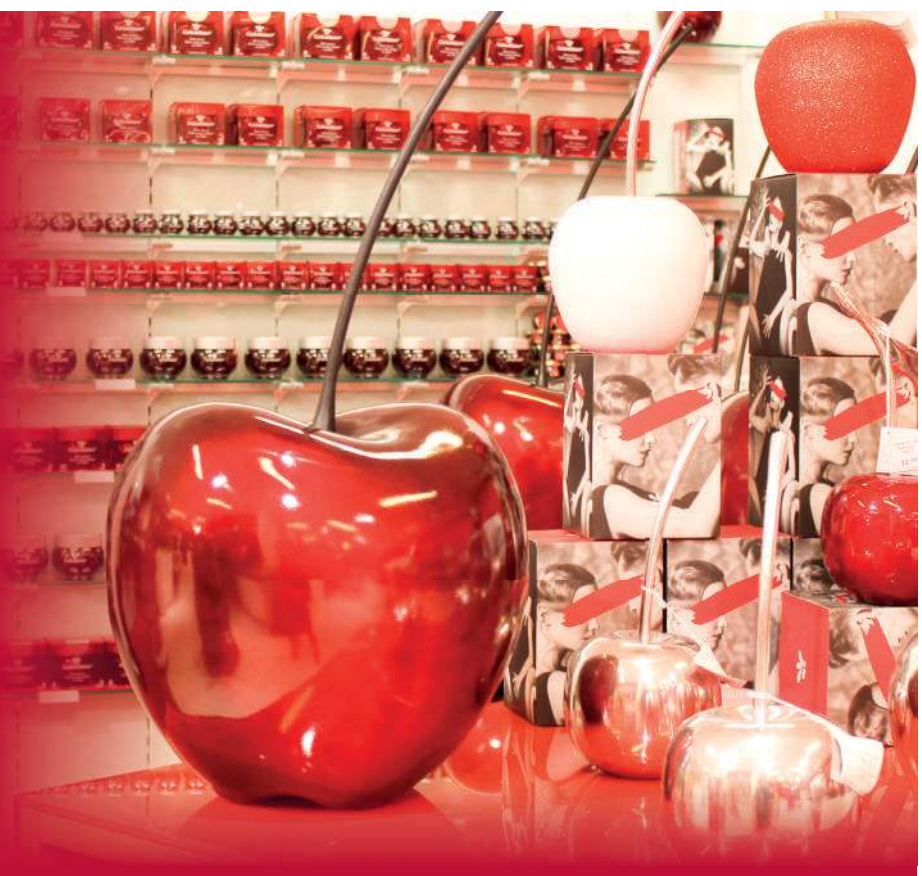
En savoir plus sur
cancoillotte-igp.fr

La Boutique



Griottines®

UNIQUE EN SON GENRE, UNE BOUTIQUE
MODERNE ET ORIGINALE DÉDIÉE À L'EXCELLENCE



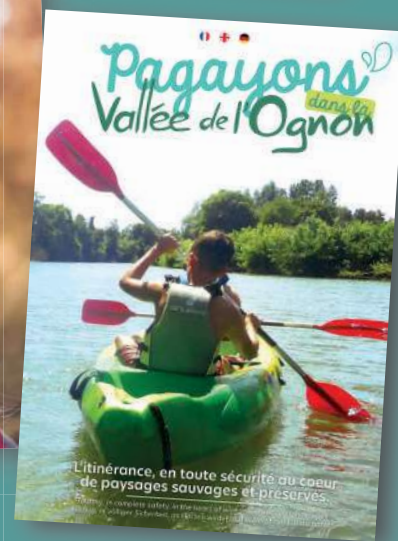
BOUTIQUE GRIOTTINES®

43, AVENUE CLAUDE PEUREUX | 70220 FOUGEROLLES | 03 84 49 63 47 | distilleriespeureux.com
Ouvert du lundi au samedi : 9h00 - 12h30 et 13h30 - 19h00 (18h00 le samedi)

L'ABUS D'ALCOOL EST DANGEREUX POUR LA SANTÉ. À CONSOMMER AVEC MODÉRATION.



Préparez votre séjour en Haute-Saône avec nos brochures



Toutes nos brochures sont disponibles en téléchargement gratuit sur notre site ou au format papier dans les Offices de tourisme de Haute-Saône

destination70.com

PHILIPPE
WAGNER

La Charcuterie à l'ancienne

Ingrédients **100% naturels**



Sel sans nitrite
Sans conservateurs autres que naturels
Sans allergènes



LA ROCHÈRE

1475 FRANCE



Verrerie
Cristallerie



© L. Galliard



horaires
d'ouverture au
03 84 78 61 00

Parking et
visite gratuits

70210
Passavant
la Rochère.



www.
larochere.com

Lab. 1001 - test de rigueur / @cherrystone



Des activités...

...toute l'année !



LA
**PLANCHE
DES BELLES FILLES**
C'est en Haute-Saône

f @ pdbf.fr



LA HAUTE-SAÔNE, UNE TERRE DE VÉLO POUR TOUS

TEXTE PHILIPPE LEMOINE

En balade en famille sur une voie verte,
en grande itinérance sur la Voie Bleue, en parcours
sportif sur une boucle cyclo ou sur un circuit VTT,
la Haute-Saône offre du vélo à chacun, quelque soit
son niveau, y compris aux meilleurs cyclistes de la planète.

La planche des BELLES FILLES

La Planche des Belles Filles a fait connaître la Haute-Saône dans le monde entier. Pour les fans de vélo, mais aussi pour le plaisir simple de partir à la découverte d'un environnement naturel et patrimonial étonnant.

UN SOMMET DU TOUR DE FRANCE

La réflexion prête à sourire, émanant d'un cadre local du cyclisme franc-comtois : « Dans les instances nationales, il y a une dizaine d'années, la Haute-Saône, on ne connaissait pas. Aujourd'hui, dès qu'on parle du département, tout s'éclaire, on le situe parfaitement... Là où se trouve la Planche des Belles Filles ». Car c'est un fait, les arrivées du Tour de France au sommet de la Planche ont placé ce pan de montagne des Vosges sous les projecteurs de l'actualité sportive, l'exposant bien au-delà du domaine de la petite reine. Ainsi, si les spécialistes peuvent vous commenter sans sourcilier les victoires de Froome, Nibali ou encore Pogacar; vous affirmer qu'ils ont croisé Thibaut Pinot, l'enfant du pays, sur le parcours, les cyclistes du dimanche n'ont d'yeux et d'appétit que pour cette ascension désormais mythique. On vient des quatre coins de France et d'ailleurs, pour se frotter le jarret à cette montée brève mais dont les pourcentages s'évaluent entre 8 % et 24 %. Ouverte à l'innovation, en cette année 2022, la Planche s'est offerte à la dernière étape des filles du premier Tour de France féminin. À l'automne, la « Montée avec Elle », cette belle manifestation dont l'objectif est de rassembler autour de l'ascension, en vélo, en VTT ou à pied, a rassemblé dans un bel élan sportifs handicapés et valides.



© Etienne Marguet

LA PLANCHE EN ÉTÉ

L'hiver venu, le sommet de la Planche prête ses flancs à une station de ski alpin, la seule du département. En été, en dehors du ballet continu des amateurs de bicyclette, il s'ouvre à toute une palette d'activités ludiques et récréatives. Dont un « Explor Games » à savourer entre amis ou en famille. Sa thématique relève de l'histoire des lieux : elle met en scène un groupe de résistants de 1944 et Inès, la courageuse fille de la légende. Énigmes, défis et indices jalonnent un parcours établi dans un environnement magnifique. Autres activités estivales à savourer : tir à l'arc, trottinette, accrobranches, tubing, course d'orientation.



© OT 1000 Étangs

LA LÉGENDE DE LA PLANCHE DES BELLES FILLES

Avant que ne s'écrive épisodiquement la saga du cyclisme, la Planche des Belles Filles possédait sa propre légende. Lors de la terrible guerre de Trente Ans, un détachement de Suédois s'approchait de Plancher-Bas. Leur réputation de reîtres sanguinaires n'étant plus à faire, les femmes du village, sous la conduite de la belle Inès, se cachèrent

dans la montagne toute proche. Hélas, après avoir massacré les hommes, les Suédois retrouvèrent la trace des fugitives. Leur chef tomba sous le charme de la belle Inès qui, avec ses compagnes, préféra se noyer dans les eaux d'un étang glacé... De dépit, le chef de la soldatesque grava sur une planche un hommage aux Belles Filles de Plancher-bas.



© J. Jeanpierre

La redoutable boucle des Belles Filles

Voilà bien une boucle à ne mettre qu'entre les mollets d'un cycliste un tant soit peu entraîné, pour le plus sportif des parcours mis en relief autour de la Planche des Belles Filles. Au départ du sommet de la Planche, la désormais mythique épreuve du Tour de France va servir de hors d'œuvre et de dessert, en descente puis en montée. Au pied de la dite-Planche, on prend la direction du Ballon de Servance, le sommet du département, en longeant le cours du Rahin, puis en empruntant une petite route forestière pentue. Au col de Servance, l'itinéraire bascule

vers Château-Lambert, où se situent le musée départemental de la montagne et l'espace nature culture, mais aussi une curieuse inscription à l'entrée de l'église Notre-Dame de l'Assomption : « Erigée aux frais des rois d'Espagne », témoignage, s'il en est, de l'appartenance du lieu au royaume d'Espagne au 17^{ème} siècle. Au col des Croix, on flirte avec le département des Vosges, puis la boucle épouse le cours de l'Ognon jusqu'à Servance et bifurque vers Miellin. La terrible ascension du col des Chevrères (3 Km à 11,4 %) s'offre alors, comme en 2014 à l'occasion du premier passage du Tour de France. Dans la descente, on arrive très vite à Belfahy, le plus haut village de Haute-Saône. On y concocte, dit-on, les meilleures tartes aux myrtilles de la région. Peu avant Plancher-les-Mines, l'itinéraire retrouve la D16 et la vallée du Rahin, la pente semble s'assagir. Impression vite démentie par les premiers pourcentages de l'ascension finale.

La boucle n°21 : 62 km, 1800 m de dénivelé.

À MIELLIN : LA CHAPELLE SAINT-BLAISE ET SON EAU MIRACULEUSE

Point culminant de la commune de Miellin, située à 900 m d'altitude, la chapelle Saint-Blaise jouit d'une réputation flatteuse. Au pied de son site, une source miraculeuse, soignant les infections de la gorge et des yeux. La sagesse populaire ne prétend-elle pas : « Eau de Saint-Blaise, tout mal apaise ».

Balade pédestre : « De Belfahy à Miellin en passant par la chapelle Saint-Blaise » : 9,5 km, 3 h, difficile.



© D70



© Y. Couix

À SERVANCE : LE SAUT DE L'OGNON

Sur la route de Lure en direction de Ternuay, la splendide cascade de l'Ognon, affluent de la Saône qui traverse le département du Nord au Sud. Une quinzaine de mètres de hauteur et un environnement rafraîchissant, aux beaux jours.

Rencontre avec Yves Krattinger

*Président du Département
de la Haute-Saône*



© Nathan Fabry

— **Comment, en seulement 10 ans, le site de la Planche des Belles Filles est devenu mondialement connu ?**

La Planche des Belles Filles, point culminant de la Haute-Saône, a vu sa notoriété croître après le passage du premier Tour de France en 2012. Le site a accueilli pas moins de 6 étapes du Tour masculin, la finale du premier Tour féminin et plusieurs arrivées du Tour Alsace et de la course des trois ballons. Il s'inscrit dorénavant comme l'une des montées mythiques et incontournables du Tour de France. Nos actions de promotion autour de ces événements d'envergure ainsi que nos investissements pour le développement de ce lieu unique lui assurent une reconnaissance mondiale.

— **Beaucoup de départements revendiquent un positionnement touristique autour du vélo. Comment la Haute-Saône se singularise-t-elle ?**

Notre patrimoine naturel et architectural d'exception est un véritable atout permettant à notre Département de rayonner au delà de ses frontières. Au détour des boucles cyclables, les amateurs passionnés ou les sportifs expérimentés découvrent la diversité des merveilles haut-saônoises. Le plateau des 1 000 étangs, la Chapelle de Ronchamp, la vallée de l'Ognon, le Château de Ray-sur-Saône... sont des sites remarquables qui promeuvent notre territoire.

À CHÂTEAU-LAMBERT : MUSÉE DÉPARTEMENTAL DE LA MONTAGNE

Le col des Croix se situe aux limites Nord de la Haute-Saône : sur l'autre versant, le département des Vosges, la Lorraine. Au cœur de la montagne séparant les deux régions, d'anciens filons de mine exploités de part et d'autre depuis le 16^e siècle. À Château-Lambert, hameau de quelques âmes accroché au flanc de la montagne, l'évocation du travail des mineurs est bien présente au Musée de la montagne. Ce sont des tranches du patrimoine qui s'étalent pour partie à ciel ouvert, léguées par les paysans, les artisans du bois en lien avec leur habitat et leur mode de vie.

✉ musee-montagne-lambert@haute-saone.fr
☎ 03 84 20 43 09



ESPACE NATURE CULTURE

À Château-Lambert, en face du musée de la montagne, une vitrine de la flore et de la faune du Pays des 1000 étangs et plus globalement des Vosges du Sud. Patrimoine culturel et savoir-faire humain s'y étalent avec bonheur. Sorties scolaires et matériel pédagogique, sorties tout public sur le thème de l'environnement.

☎ 03 84 20 49 84 - Entrée libre

Bruno Nouveau, 16 000 cyclistes par an devant sa boutique



Originaire de Gray, Bruno Nouveau a traversé le département pour se fixer il y a une quinzaine d'années à Plancher-les-Mines. Bien que né dans la locomotion à moteur, entre un père routier et une mère chauffeur de bus, l'intéressé s'est pris de passion pour la bicyclette, après avoir officier comme ambulancier et chauffeur de taxi. Il y a cinq ans, Bruno Nouveau a créé « Ballon comtois évasion », partant du constat que parmi les seize mille cyclistes qui passent dans le secteur en visant la Planche des Belles Filles, certains auront un jour besoin d'assistance, de réparations ou tout simplement d'un... vélo ! « En tant que pionnier, certains me prenaient pour un farfelu, glisse-t-il avec un sourire, mais j'avais en tête de participer au développement du tourisme dans la région ». Loueur, vendeur d'une marque locale, Bruno Nouveau accompagne aussi : « Je ne suis pas un sportif aguerri, mais certains clients n'aiment pas partir à l'aventure, alors je les accompagne bénévolement ». Dans 99 % des cas, le vélo à assistance électrique est choyé par une clientèle française, mais aussi belge, néerlandaise, amatrice de la Planche mais aussi du Ballon d'Alsace ou des cols vosgiens tout proches.

Ballon comtois Évasion :

1 rue du Tacot - 70290 Plancher-Bas

☎ 06 03 88 73 01 🌐 ballonscomtoisevasion.fr

Autour de La Planche des Belles Filles



À RONCHAMP : LA COLLINE NOTRE-DAME DU HAUT

L'un des plus fameux ensembles architecturaux de la Haute-Saône. Édifiée par Le Corbusier, la chapelle Notre-Dame du Haut éclaire la colline, vouée de tous temps aux cultes, païen, puis religieux. Inscrit au Patrimoine mondial de l'Unesco, jouissant d'un panorama ouvert dans toutes les directions, le lieu, qui inclut un campanile conçu par Jean Prouvé et un monastère signé Renzo Piano, est une invitation au recueillement, spirituel, confessionnel ou tout simplement contemplatif.

📶 collinenotredameduhaut.com

☎ 03 84 20 65 13

À CHAMPAGNEY : LE MUSÉE DE LA NÉGRITUDE ET DES DROITS DE L'HOMME

Beaucoup l'ignorent, tant l'épisode semble décalé au sein d'une terre rurale, à l'époque plus soucieuse des besoins du quotidien que des droits fondamentaux. Et pourtant, la période trouble de la Révolution met en valeur les habitants de Champagny qui demandent dans l'article 29 de leur cahier de doléances l'abolition de l'esclavage des Noirs. Abrogé par le gouvernement révolutionnaire, puis rétabli par Napoléon, l'esclavage sera définitivement aboli en 1848. Le musée de la Négritude, qui rend hommage à la grandeur d'âme des communautés villageoises de Champagny, partage un vibrant plaidoyer contre l'esclavage.

📶 maisondelanegritude.fr ☎ 03 84 23 25 45 - Visite guidée tous les vendredis



LA FILATURE ET LE MUSÉE DE LA MINE

La filature de Ronchamp a vu le jour en 1842, période faste pour l'industrie textile dans l'Est de la France. Au terme d'un parcours semé de reconversions en tous genres, le site est racheté par la communauté de communes Rahin et Chérimont. Il abrite désormais de multiples espaces dédiés à la culture – dont un studio de répétition, au sport, à la gastronomie, à l'artisanat et au développement du numérique.

Créé en 1976, installé sur deux niveaux, le musée de la mine rend hommage à la population minière à travers deux siècles d'exploitation de la houille dans le bassin de Ronchamp. Actuellement en travaux.

📶 mineronchamp.fr

☎ 03 84 20 70 50

📶 lafilaturederonchamp.fr

☎ 03 39 21 21 42

LA VOIE BLEUE : du Luxembourg à Lyon

*Des chemins de halage qui se muent en chemins de traverse,
la Voie Bleue, un itinéraire taillé pour l'itinérance,
à l'origine de **belles découvertes paysagères et architecturales**.*



Un itinéraire taillé sur mesure au fil de la Moselle au Nord et de la Saône au Sud, relayé par le canal des Vosges entre Épinal et Corre. On monte en selle à la frontière du Grand-Duché, on en descend dans la capitale des Gaules. Entre-temps, le parcours cycliste balisé, de sept cents kilomètres environ, longe le cours des deux rivières, emprunte avec bonheur voies vertes, voies partagées ou chaussées peu fréquentées favorables à la pratique sécurisée du deux roues.

Venant des Vosges, on pénètre dans le département de Haute-Saône à hauteur de Pont-du-Bois pour en ressortir au Sud de Mantoche avant d'entrer en Côte d'Or, au terme de cent quarante kilomètres le long du canal ou de la rivière, au plus près sur la voie de halage ou en s'en écartant légèrement. Libre à chacun de constituer ses étapes en fonction de ses capacités, sachant que le cheminement présente de faibles pourcentages. Il convient également de jongler en matière d'hébergement et de restauration : gîtes, hôtels, chambres d'hôtes, campings, restaurants, commerces... jalonnent le parcours. À certains d'entre eux a été attribué le label « Accueil vélo », distinction obtenue pour un engagement de service auprès des cyclistes.

**Carte de l'itinéraire disponible dans
les offices de tourisme** 📶 lavoiebleue.com



Au fil de la Voie Bleue

LA PLAGE D'AUTET

Une halte fraîcheur le long de la Voie Bleue, par temps chaud, c'est plutôt appréciable. On la trouve à la plage d'Autet, située entre Ray-sur-Saône et Gray. Quatre hectares d'un site naturel offrant une aire de camping, une aire de baignade et un restaurant bar guinguette.

tivité fluviale intense, témoignage d'une activité commerciale avérée dès le 13^e siècle. La visite de la partie haute de la ville rend hommage à un passé florissant, marqué par un patrimoine important : vestiges des fortifications, basilique Notre-Dame de Gray de style gothique, musée Baron-Martin installé dans le château du Comte de Provence et voué aux arts et à l'archéologie,

musée de l'Espéranto... À noter : le Festival Rolling Saône est une scène nationale voire internationale où se produisent également des artistes locaux.

Visites guidées de la ville haute tous les mardis à 10 h en juillet et en août, sur réservation au 03 84 65 18 15 📶 tourisme-valdegray.com

GRAY : UNE VISITE S'IMPOSE

Pédaler, naviguer, randonner, ou tout simplement flâner, tous les chemins mènent à Gray. Y compris les voies routières qui situent la cité haut-saônoise à portée des préfectures ou sous-préfectures que sont Vesoul, Dijon, Dole, Langres ou Besançon.

La Voie Bleue s'insère par le Nord en provenance de Ray-sur-Saône. Le port et ses mille huit cent mètres de quai attestent d'une acti-



Le long de la Saône, entre Port-sur-Saône et Ray-sur-Saône



Au cœur de l'imposant itinéraire cycliste longeant Moselle et Saône, la portion qui relie les deux cités saônoises est située dans sa partie médiane. L'itinéraire embrasse longtemps les méandres de la Saône par le biais de l'ancienne voie de halage. Les trois quarts du trajet sont dédiés à la pratique cyclable, hormis la partie routière qui emprunte une chaussée partagée sur des routes à faible circulation. Depuis Port-sur-Saône, dont on traverse un quartier périphérique, on prend la direction Sud par le biais d'une route partagée avant

de rejoindre la rivière et le chemin de halage. Les eaux s'écoulent paisiblement, épousant avec grâce le cours sinueux de la Saône, au sein d'un paysage verdoyant fait de prairies et de petits bosquets. En chemin, on croise la liaison EV 6, la trace du Courlis, en provenance de Vesoul. Scey-sur-Saône-et-Saint-Albin est atteinte sans effort démesuré. « Cité de caractère » de Bourgogne-Franche-Comté, la commune est connue pour ses sources d'eau salée exploitées à l'époque gallo-romaine. Au sortir du village,

l'itinéraire retrouve le cours d'eau poursuivi jusqu'au bar-restaurant « Le Barnayout ». La Saône sauvage étale son cours indolent tandis que le parcours réservé à la navigation oblique à angle droit pour s'engouffrer dans le tunnel de Saint-Albin, coupant un méandre de la rivière. La voie cycliste suit la même direction, tunnel en moins... À Rupt-sur-Saône, le parcours retrouve le fil du cours d'eau. Au loin, la cité impose son magnifique château et son donjon daté du 12^e siècle. Quelques

dérivations à même de faciliter la navigation ont été aménagées le long de la rivière qui paresse jusqu'à Soing. Le village, accessible en franchissant la Saône, abrite une improbable réplique de la tour Eiffel ! Quelques kilomètres nous séparent de Ray-sur-Saône, qu'on atteint au niveau d'un petit lavoir. Sur la droite, la montée vers le château, sur la gauche la poursuite de la Voie bleue. Prochaine ville-étape : Gray.

Longueur : 33 km, durée 2 h 30. Pas de difficulté



Le château de Rupt-sur-Saône

Prendre de la hauteur : autrefois, la vision était stratégique, de nos jours elle est... panoramique. Visiter le château de Rupt-sur-Saône est une belle opportunité. La place est remarquable par la variété de ses atours. Petit voyage au cœur de son histoire : tour médiévale du 13^e, petit château du 16^e, gentilhomme et ferme de style lombard du 19^e, plus quelques autres dépendances à découvrir *in situ*.

☎ 03 84 68 89 04 - Visites du 1^{er} avril au 31 octobre.



© Xavier Spertini

LE CHÂTEAU DE RAY-SUR-SAÔNE

Un joyau architectural planté en hauteur sur une bosse surplombant la Saône, le château de Ray-sur-Saône est l'illustration parfaite de la position stratégique d'un château fort médiéval. Édifié au 10^e siècle, endommagé lors de la guerre de 10 ans au 17^e, il est reconstruit au tout début du 18^e, puis devient propriété du Département en 2016. Dès 2018, ce dernier entreprend des travaux de restauration. Le parc et le château restent néanmoins ouverts aux visiteurs, le premier en accès libre, le second par le biais de visites guidées.

📧 chateauderay@haute-saone.fr ☎️ 03 84 95 77 37



© Philippe Lemoine

L'accueil vélo au « Tilleul de Ray »

Titulaire d'un diplôme d'ingénieur en agriculture, Stéphanie Leroy avoue un penchant presque naturel pour la campagne. Après avoir goûté à la banque en Eure-et-Loir dont elle est originaire, au maraîchage dans la Meuse, elle découvre par hasard une maison et ses chambres d'hôtes à Ray-sur-Saône et décide avec son époux de poser ses valises à moins de deux cents mètres de la rivière. « C'était au mois d'août 2019, se souvient-elle. Le tilleul planté devant la maison lui a donné son nom ». En plus d'un accueil douillet et généreux, symbolisé par un jardin ouvert aux hôtes, au Tilleul du Ray, on a acquis le fameux label « Accueil vélo ». Qui suppose un garage équipé d'un matériel spécifique à la réparation des cycles, mais aussi la mise en contact avec un réparateur, sans oublier des horaires adaptés et une documentation toujours précieuse. Autre obligation, être situé à moins de deux kilomètres d'une véloroute : la Voie Bleue jouxte la Saône toute proche... Majoritaires en été, les cyclistes hollandais, belges, suisses, allemands ou français trouvent ici une étape reposante. Des retraités pour beaucoup, mais aussi des jeunes... « Ils font du vélo le matin et télétravaillent l'après-midi ! »

📧 letilleulderay.eu ☎️ 07 89 69 69 47



© Louis Gaillard

LA CRISTALLERIE VERRERIE DE LA ROCHÈRE

L'une des plus anciennes cristalleries de France encore en activité. Née en 1475 au cœur d'un environnement riche en bois de chauffe et en silice, favorables à la fabrication du verre. Le savoir-faire colporté de générations en générations a maintenu une exigence de qualité dans la conception d'objets de table et de décoration. La Rochère a le label « Entreprise du Patrimoine », une reconnaissance des entreprises françaises aux savoir-faire artisanaux et industriels jugés comme d'excellence. Les locaux de l'entreprise, magasin de vente, ateliers sont situés sur la commune de Passavant-La Rochère.

📞 laroche.com 📠 03 84 78 61 00



© Emilie K.

Rencontre avec Jean-Jacques Sombsthay

Président de l'agence départementale du tourisme



© Nathanaël F.

— Depuis 5 ans, des investissements importants ont été consentis pour développer La Voie Bleue Moselle-Saône à vélo, quels sont les défis à relever maintenant pour en faire une véloroute de tout premier plan au niveau national et européen ?

La Voie Bleue s'étire du Luxembourg à Lyon et est un maillon essentiel pour relier l'Europe du Nord à la Méditerranée. Alors que la cohabitation entre cyclistes et automobilistes est de plus en plus difficile, nous continuerons de promouvoir le passage en voie verte de certaines portions actuellement en voie partagée. Communiquer auprès des usagers potentiels sur l'offre disponible concernant les itinéraires, les lieux d'intérêts et les services associés sera essentiel.

— Quel rôle le Département de Haute-Saône entend jouer dans le développement de cet itinéraire ?

Nous avons créé avec notre réseau de 21 boucles cyclables, accessibles à toutes les envies et tous les niveaux, un environnement propice au développement d'un cyclisme de loisirs ou sportif de haute qualité. En finalisant le maillage des itinéraires haut-saônois entre eux et en intégrant celui de la Voie Bleue nous offrons aux touristes l'opportunité de découvrir les pépites de notre territoire.

NOUVEAUTÉ HALTE AU « PONT TOURNANT » À SELLES

Le pont tournant à Selles est un ouvrage unique sur le canal des Vosges. Appuyé sur des poutres métalliques, son tablier pivotant permet aux automobiles de franchir le canal tout en libérant la voie navigable en cas de besoin. Dépourvu de système automatique, il est géré manuellement par un employé de « Voies Navigables de France ». Le « Pont Tournant », c'est aussi cet établissement que Aurélie Renaud et Jean-Jacques Follet se sont appropriés en 2021. Situé le long de la voie de halage, sur l'autre rive par rapport à la voie cyclable, l'établissement vise tous types de clientèle, les cyclistes plébiscités par l'« accueil vélo », mais aussi les plaisanciers du canal et les randonneurs. « Ils trouvent ici un bar, des glaces, de la petite restauration (pour le moment), explique Aurélie Renaud, mais aussi des activités ludiques telles que jeux de société, baby-foot... », bref, de quoi passer un bon moment en toute convivialité. Au-dessus du bar, les propriétaires du « Pont Tournant » ont rénové des chambres d'étape à même d'héberger une clientèle qui y trouvera un espace de repos avant de se lancer à nouveau sur la Voie Bleue ou sur le canal de Vosges.

📞 06 70 03 43 17



© D70



© X. Gault

La trace du Courlis et la boucle Vesoul-Besançon-Dole

L'itinérance cycliste quand on prend de la hauteur, englobant les voies de Haute-Saône, tout en lorgnant sur les départements voisins, en quête de plus d'espace et de plaisir.

L'indéniable succès actuel du deux-roues s'accompagne d'exigences nouvelles en matière de parcours. Le département de Haute-Saône fait figure de bon élève en la matière. Plus largement, la région Bourgogne-Franche-Comté est idéalement située au cœur des itinérances en tous genres en Europe de l'Ouest. L'Euro Vélo 6, dite route des fleuves, relie l'Atlantique à l'Alsace, empruntant les cours de la Loire, de la Saône et du Doubs et les canaux de Bourgogne et du Rhône au Rhin. La Voie Bleue est issue du Luxembourg et se prolonge jusqu'à Lyon.

La trace du Courlis n'est autre que la voie verte reliant Port-sur-Saône à Vesoul. À son départ, elle se confond avec la Voie Bleue qui, elle, file vers le Sud et croise l'EV6 non loin de Dole.

À hauteur de la passerelle de Chemilly, la trace du Courlis franchit la Saône, ainsi le cycliste provenant de la Voie Bleue peut-il viser Vesoul. Passé le chef-lieu de Haute-Saône, le « chemin vert » (l'une des plus anciennes voies vertes de France – en 1980, elle a remplacé la voie ferrée Vesoul-Besançon) se déploie sur une trentaine de kilomètres. Suffisant pour rejoindre Loulans-Verchamp, une station verte qui met à l'honneur la cancoillotte, enfin reconnue comme IGP (information géographique protégée) en 2022. À la ferme pédagogique « au gré du pré », c'est plutôt le fromage de chèvre qui est valorisé... au même titre que yacks, lamas, zébus, plus inattendus à proximité de l'Ognon. La poursuite de l'itinéraire cyclable pointe l'Euro Vélo 6 atteinte au Nord-Est de Besançon. Une boucle se dessine ainsi entre Vesoul, Besançon et Dole située plus bas sur l'EV6, rapprochant de fait Jura, Doubs, Côte d'Or et Haute-Saône.

LE MUSÉE GARRET ET L'ŒUVRE DE JEAN-LÉON GÉRÔME

Impossible de manquer dans le vieux Vesoul le musée Garret qui s'est installé en lieu et place de l'ancien couvent des Ursulines. On y trouve, entre autres, une collection de stèles gallo-romaines uniques dans la région. Une autre partie du musée est consacrée à Jean-Léon Gérôme, peintre et sculpteur de renommée internationale né à Vesoul, l'un des artistes les plus célèbres du Second Empire.



© Ville et Agglo Vesoul



LE LAC DE VESOUL-VAIRVE

En ligne directe de Port-sur-Saône, la trace du Courlis aborde Vesoul par le lac de Vairve. Le plan d'eau affiche quatre-vingt-quinze hectares et s'est entouré d'une zone de loisirs, idéale pour une halte ou pour un séjour prolongé. De multiples équipements de loisirs : plage, base de voile, camping, chemin adapté aux marcheurs et aux cyclistes, tennis et restaurants font du lieu un endroit très prisé des Vésuliens. Le lac est classé en réserve ornithologique.



VESOUL : ENTRE HISTOIRE ET MODERNITÉ

Perchée sur son éminence calcaire en surplomb de la localité, Notre-Dame de la Motte veille avec bienveillance sur Vesoul depuis 1857. Le voyageur la reconnaît au loin, nichée qu'elle est au faite de sa colline arborée. Vesoul, dans la tradition populaire, c'est aussi Jacques Brel, le chansonnier y a désormais portrait sur rue, par le biais d'une gigantesque fresque murale... qu'on voit elle aussi de très loin. L'invitation est lancée par le Grand Jacques...

Voir Vesoul, c'est partir à la découverte d'une ville qui s'est construite dès le Moyen Age, profitant de sa position haute, au carrefour des grandes voies de circulation anciennes. Classée « cité patrimoine », elle possède un quartier historique aux influences variées, qui s'est uniformisé par l'emploi de cette pierre calcaire typique extraite de carrières situées dans la région. Le quartier du Vieux-Vesoul concentre de belles réalisations architecturales : hôtels particuliers des 15^e et 16^e siècles, maisons à colombages, fontaines, maisons vigneronnes, édifices religieux, statues... au sein d'un espace fait de ruelles où il est agréable de flâner tout en revisitant les grandes étapes de l'histoire franc-comtoise.

Mais Vesoul, c'est aussi une cité moderne, au cœur d'un bassin de population important, assise sur un tissu industriel et commercial dynamique et riche en événements culturels de toutes natures.

Mais Vesoul c'est aussi une cité moderne, dépositaire d'une étoile au guide Michelin Franche-Comté consacré au tourisme, une agglomération située au cœur d'un bassin industriel et commercial dynamique, riche d'événements culturels de toutes natures.



Jean-Michel Trimaille : le cyclo-passionné

A l'âge de soixante-treize ans, Jean-Michel se considère comme un jeune cycliste. En effet, ce natif de Valleriois-Lorioz, non loin de Vesoul, s'y est mis « sérieusement » il y a une quinzaine d'années. « J'étais plutôt adepte du demi-fond, mais on m'a découvert de l'asthme. Alors j'ai abandonné l'athlétisme et je me suis mis au vélo. Puis je suis devenu dirigeant et entraîneur ». Aujourd'hui président du comité départemental de cyclotourisme, il mesure avec bonheur le travail accompli : « En six à sept ans, nous enregistrons la plus forte progression au niveau régional ». Il est vrai que la volonté du département de développer le vélo y est pour quelque chose... « De grandes manifestations comme le championnat de France, le Tour de France à la Planche des Belles Filles, des boucles cyclables un peu partout », la cyclo-passion a gagné la Haute-Saône. « On peut faire encore mieux, souligne Jean-Michel Trimaille. Développer l'itinérance avec des boucles de trois, quatre, cinq ou six étapes, poursuivre la formation des jeunes, développer les lieux de pratique et favoriser la pratique féminine ». Amoureux du VTT également, il prise le secteur des 1000 étangs, « magnifique, même s'il demande pas mal d'entretien ».





© E. Kopp

Voie verte de la vallée de l'Ognon : l'itinérance partagée

La voie familiale et intergénérationnelle par excellence. L'itinérance en pente douce, partagée entre les marcheurs et les adeptes du rouler paisible.

Une intéressante reconversion pour les anciennes voies de chemin de fer que ces voies dites vertes ou à mobilité douce. Il est question ici de l'ancienne liaison ferroviaire entre Lure et Montbozon. En lieu et place des tortillardiers qui, à défaut de battre des records de vitesse, sillonnaient la ruralité française dans son intimité, se développent un peu partout ces espaces partagés entre cyclistes, marcheurs, skateurs... La vallée de l'Ognon, son cours paisible, son dénivelé minimal, se prêtent à merveille à cette exploration en pente douce du territoire. En l'occurrence, l'itinéraire se déploie au départ de Lure en direction de Villersexel. Passé la cité connue pour sa bataille et l'une des rares victoires françaises lors de la guerre de 1870, le parcours se prolonge en faisant une brève incursion dans le Doubs via Rougemont. Il rejoint ensuite le Chemin Vert (liaison Voie Bleue – EV6) au niveau de Fontenois-les-Montbozon.

Distance : 34,5 km. Pour tous cycles, rollers-skating, course à pied, marche.

LA BUTTE DE VOUHENANS

Pour qui aime sortir des sentiers battus et prendre de la hauteur. À quelques kilomètres au Sud de Lure, un petit village au clocher bulbeux, qui conserve quelques vestiges d'une activité économique passée : four à chaux, vigne, féculerie. Et puis cette table d'orientation avec vue imprenable sur Lure et le massif des Vosges en toile de fond.

GOUHENANS ET SON PASSÉ INDUSTRIEL

Une petite commune au riche passé industriel lié à l'exploitation de la houille, de 1828 à 1921, et du sel gemme, de 1831 à 1845. Quelques vestiges de ses activités industrielles sont encore présents : cité ouvrière, terrils, entrées de mine. Un sentier balisé, « la voie du sel et du charbon », en perpétue la mémoire.

VILLERSEXEL, À LA CROISÉE DES CHEMINS

Un véritable carrefour de voies de communication en tous genres... À Villersexel passent le chemin de Compostelle, la voie verte de l'Ognon, la boucle cyclable des Monts de l'Ognon, la rivière du même nom...

LE PRIEURÉ DE MARAST

Fondé en 1120, le prieuré de Marast est l'un des rares édifices romans encore présents en Haute-Saône. Restauré depuis peu par le Conseil départemental, il est régulièrement le cadre de concerts et d'expositions. Le prieuré est situé sur le chemin de Compostelle, entre Villersexel et Filain. **Entrée libre. Ouvert toute l'année.**

LA VILLE DU SAPEUR CAMEMBER

La fin du 19^e siècle, si féconde en révolutions : industrielle, artistique, littéraire..., marque l'essor d'un genre jusqu'alors confidentiel : la bande dessinée. Parmi les pionniers, un enfant de Lure, Georges Colomb, plus connu comme étant le père du Sapeur Camember, qui signe sous le pseudo de Christophe... Pour en apprécier les contours, le contexte est important : la défaite de 1870, l'Alsace toute proche occupée... : un soldat parmi d'autres, le sapeur Camember, plutôt faible d'esprit, engagé dans le génie..., et incapable de comprendre ce qu'on attend de lui.



LURE ET SES BASES DE PLAISIR

Facilement accessible depuis la voie verte, la base de la Saline se décline en une multitude de lieux consacrés à la détente et à la pratique sportive, affichant en cela une impressionnante diversité. En libre accès, la base de loisirs invite au plaisir de se retrouver en famille, ou entre amis autour d'une table de restaurant, d'une aire de pique-nique, de terrains de beach-volley, de pétanque, d'un parcours de disc-golf ou encore d'une partie de pêche, liste non exhaustive ! Une base uniquement dédiée aux activités nautiques complète l'offre ludique. Paddle, voile, kayak, pédalo, VTT, tir à l'arc, escalade... il y en a pour toutes les envies et pour tous les plaisirs.



Lure, ses envies de nature et de création

Que l'agglomération de Lure soit un point de départ de la voie verte de l'Ognon symbolise à merveille la dynamique d'une ville portée sur les loisirs de plein air et soucieuse de son environnement naturel. Au cœur de la cité, l'ancien bâtiment du monastère bénédictin, occupé par la sous-préfecture depuis 1803, mérite qu'on s'y attarde, tout comme le parc de l'Abbaye tout proche. Ici, libre cours est laissé à la nature et à ses envies, un petit kiosque à musique s'ouvre à la culture l'été venu. En matière de développement artistique, la philosophie est aussi celle du libre cours. Ainsi d'anciennes écuries ont été transformées en ateliers d'artistes. La créativité est encouragée. Offerts à l'imagination de spécialistes du street art, les murs de Lure peuvent en témoigner. Un festival dédié, un parcours urbain permettent de découvrir des fresques originales, tout en déambulant à la découverte patrimoniale du centre-ville. L'église Saint-Martin abrite les reliquaires de saint Desle et saint Colomban, témoin de l'activité monastique intense de la région dès le 7^e siècle.

BOUCLES CYCLABLES :

un voyage au cœur de la Haute-Saône

Au nombre de vingt-et-une, les boucles cyclistes maillent le territoire. De la plus facile, avec ses vingt-deux kilomètres et son faible dénivelé à la plus ardue avec ses soixante-deux kilomètres, ses mille huit-cents mètres de dénivelé, elles témoignent d'une volonté assumée de faire du département un haut lieu de la pratique sur deux roues.

LE CHÂTEAU MÉDIÉVAL D'ORICOURT

Un témoin de l'architecture médiévale de Franche Comté. Et quel témoin ! Construit au milieu du 12^e siècle, le château fort d'Oricourt et son enceinte double dominant la plaine de Lure. Tombé en désuétude au fil des siècles, classé aux Monuments Historiques en 1983, il a fait l'objet depuis d'importants travaux de restauration. Sa silhouette altière le place désormais au sommet des bâtiments du genre en Franche Comté.

🌐 oricourt.com ☎ 03 84 78 74 35
Visites de Pâques à la Toussaint



© J.-P. Corneveaux

● LA BOUCLE DES MONTS DE L'OGNON ET SON PATRIMOINE ARCHITECTURAL

● Depuis Villersexel, la boucle n°18 pointe Nord-Ouest en direction de Borey, affichant un caractère forestier prononcé. Au passage de Borey, un petit détour suffit pour admirer un château (privé) édifié au 16^e siècle. Ensuite, la route devient plus sinueuse, le paysage s'ouvre davantage. On atteint Mollans avant de redescendre sur le Sud vers Arpenans et son magnifique clocher comtois. Sans difficulté particulière, le parcours est relativement vallonné, bordé de prairies et de champ labourés. Dans l'un d'eux, un troupeau de biches est en arrêt. Le face à face dure deux minutes, pas plus, avant qu'un signal occulte n'entraîne un départ précipité. Peu après, nous enjambons l'Ognon puis croisons la voie verte de la vallée avant de traverser de charmants petits villages, Gouhenans et son château récemment rénové, Vuillafans et les vestiges de son château-fort mentionné dès le 13^e siècle. Le parcours traverse encore Saint-Sulpice et rejoint Villersexel. Quand le regard s'élève, il porte sur l'imposante partie haute de la cité.

● **Boucle n°18. Longueur : 40 km. Dénivelé : 500 m.**
● **Facile. Départ et arrivée à Villersexel.**



Franck Jacquot : un arbitre au guidon du cyclisme en Haute-Saône

Président depuis six ans de la section départementale de la Fédération Française de cyclisme, Franck Jacquot reconnaît volontiers une pratique du cyclisme de loisirs. « Un peu de VTT, de la voie verte avec mes enfants, je suis venu au vélo sur le tard ». Cyclisme de loisirs, le mot n'a rien d'incongru au bord de la Saône, facilité en cela par le Département : « La Planche des Belles Filles a boosté la pratique, on peut faire du vélo partout, détaille Franck Jacquot : voie bleue, voie verte, VTT, boucles sur route... ». Toutefois, le mot compétition n'est pas exclus. Pour preuve, le président de la FFC haut-saônois est également arbitre national : « J'observe les pelotons, en moto, en voiture. Il m'arrive de sanctionner, je juge aussi les arrivées... ».

LA BOUCLE DES EAUX : ENTRE LUXEUIL-LES-BAINS ET FOUGEROLLES

La boucle bien nommée, qui marie les eaux courantes des rivières enjambées et les eaux-de-vie de Fougerolles. Au départ de Luxeuil-les-Bains, la boucle n°14 offre une première phase urbaine, prolongée vers l'Ouest sur la D6. Place est faite à un univers bien plus bucolique en prenant la direction de Saint-Loup-sur-Semouse.

On prend un réel plaisir à se fondre dans un décor tour à tour forestier et ouvert où paissent de paisibles ruminants, à la traversée d'Ormoiche puis de Hautevelle et son église perchée. Un héron s'est glissé au milieu d'un troupeau de vaches indifférentes à sa présence. On traverse la Combeauté peu avant l'entrée de Saint-Loup.

Une buse s'est entichée d'un panneau de signalisation qu'elle quitte précipitamment à notre approche. Corbenay, puis Fougerolles, site remarquable du goût, sont atteintes en quelques tours de pédalier. On remet à plus tard la visite des distilleries, une côte assez sévère se profile au sortir de la bourgade. Un chevreuil égaré

coupe la route dans la descente vers Raddon-et-Chapendu. L'itinéraire laisse de côté la D6 qui mène à Luxeuil pour épouser le cours du Breuchin, passant au fil de l'eau les villages de Breuchotte et de Froideconche.

Boucle n° 14. Longueur : 46 km. Dénivelé : 450 m. Facile. Départ et arrivée à Luxeuil-les-Bains.



© E. Kepp

LE PARC ANIMALIER DE SAINT-VALBERT

Une belle balade forestière au cœur d'un parc de soixante hectares abritant en de vastes enclos des espèces animales autochtones ou adaptées au climat local : cerf élaphe, cerf sika, chamois, mouflon, daim, bouquetin et lama. Animations régulières sur l'année.

📞 luxeuil-vosges-sud.fr
📞 03 84 40 06 41

L'écomusée du pays de la cerise

Une visite incontournable, pour qui entend se familiariser avec le pays de la griotte, son produit-phare, déclinée ici sous forme d'eau de vie distinguée par l'AOC Kirsch de Fougerolles. Au printemps, la floraison des cerisiers est un moment inoubliable, l'entrée du musée contiguë à un verger conservatoire l'illustre à merveille. À l'intérieur, l'accent est mis sur la culture de la cerise et sur l'histoire de la distillation. Musée des traditions populaires, l'Écomusée de la cerise vit avec son époque, proposant des animations, spectacles et ateliers de savoir-faire autour de la broderie et de la céramique notamment.

📞 ecomusee-fougerolles.fr 📞 03 84 49 52 50
Ouverture du 15 février au 15 novembre



© Marion Fochin



LES DISTILLERIES

— **Distillerie Peureux, Institut Griottines** : un espace dédié au savoir-faire, doté d'une salle de démonstration, d'un laboratoire et d'un espace de vente.

📞 distilleriespeureux.com
📞 03 84 49 63 47

— **Distillerie Devoille** : visite du jardin secret de la fée verte. Autour d'un chalot, humez et découvrez les plantes qui composent l'absinthe.

📞 devoille.com
📞 03 84 49 10 66

Étape gourmande au Balcon à Combeaufontaine

Dans la famille Gauthier, il y eut le grand-père dans les années 50, puis le père dans les années 70 et enfin le fils, avec comme passion commune la cuisine et pour terrain de jeu « Le Balcon ». Jean-Philippe et son épouse Christelle ont repris le flambeau il y a une douzaine d'années. La reconnaissance par un Bib gourmand Michelin, sanctionnant une cuisine de qualité à des prix abordables, est venue confirmer que l'héritage est entre de bonnes mains. Côté fourneau, le chef avoue un faible pour le poisson qu'il cuisine avec soin, l'accompagnant de produits puisés dans le terroir. Les papilles s'affolent à l'évocation d'une étuvée de homard, poêlée de champignons et petite nage au savagnin, voire le poulet au vin jaune et aux morilles... « Une cuisine généreuse », confirme Jean-Philippe Gauthier. À noter que quatorze chambres sont mises à disposition des itinérants variés que sont cyclistes, motards, marcheurs ou encore collectionneurs de voitures anciennes.

Le Balcon : 2, grande rue, Combeaufontaine

le-balcon-70.fr ☎ 03 84 92 11 13



LA BOUCLE DE SAINT-VALÈRE ET SON RICHE PATRIMOINE

La plus courte et la plus roulante des vingt-et-une boucles cyclables de Haute-Saône, toute aussi digne d'intérêt que les autres circuits, de par son patrimoine historique notamment. Elle prend sa source à Combeaufontaine à une dizaine de kilomètres à l'Ouest de Port-sur-Saône. Le bas du village abrite un joli lavoir-abrevoir qui vaut un petit détour. À noter une belle fontaine circulaire en passant devant la mairie, elle-même classée aux Monuments historiques, et une église construite en 1700. La grande rue du village est empruntée par les premiers coups de pédales, avant que l'itinéraire ne bifurque sur la droite en direction de Semmadon, le long d'une départementale plus paisible que la nationale que nous quittons sans regret. La statue de Saint-Valère, l'église de Semmadon valent ici qu'on s'attarde. Après Oigney, dont l'église érigée en 1239 abrite un mobilier classé, la boucle prend plein Est en direction d'Augicourt, puis de Lambrey et de son ancienne maison fortifiée. Le retour à Combeaufontaine passe par Arbecy, son gouffre prisé des spéléologues de la région et sa fontaine-lavoir.

Boucle n°2. Longueur : 22 km, dénivelé : 200 m. Très facile. Départ et arrivée à Combeaufontaine.

LE CHÂTEAU DE BOUGEY

Il faut s'éloigner de quelques kilomètres de la boucle n°2 pour apercevoir le château de Bougey. Un édifice d'origine moyenâgeuse (12^e siècle) dont la principale curiosité est la tour de guet surmontée d'un clocheton. Des quatre tours qui défendaient les remparts ne reste qu'une tour datée de 1585.

chateau-de-bougey.com
☎ 06 22 69 65 10



LE GOUFFRE D'ARBECEY

La plus longue cavité souterraine naturelle de Haute-Saône, longue d'une dizaine de kilomètres. Le gouffre n'est pas aménagé. Sorties organisées par le biais de l'Office de Tourisme de Jussey.

jussey-tourisme.com
☎ 03 84 92 21 42



PESMES ET SES MONUMENTS HISTORIQUES

Cité de caractère, Station verte et plus beau village de France, Pesmes remporte la palme de la destination touristique en Haute-Saône. Le fait est que la petite cité plus que millénaire située à l'extrémité Sud du département est particulièrement attractive. Une renommée favorisée par sa situation géographique entre Besançon et Dijon selon un axe Est-Ouest, Gray et Dole selon un axe Nord-Sud. Un premier château érigé au 10^e siècle affirme sa position stratégique sur un promontoire rocheux dominant le cours de l'Ognon. Une ville s'est agrégée à la place forte. La liste des vestiges faisant l'objet d'une inscription au titre des Monuments Historiques impressionne : châteaux, maisons, enceinte médiévale, pont, fontaines... S'il ne fallait en distinguer que quelques-uns : le château des Forges, la Maison Royale, la maison Granvelle, les forges de Pesmes ! Le constat s'impose, Pesmes vaut bien plus qu'une visite éclair.



© Y. Goux



© Y. Goux

LA BOUCLE DES FORGES

Amateur de randonnées paisibles agrémentées de visites patrimoniales, cette boucle des Forges est faite pour vous. Une journée qui se partagera harmonieusement entre pratique sportive douce et découvertes chargées d'Histoire. On peut fixer le départ au cœur de Pesmes, dont on quitte les dernières maisons pour s'insinuer dans un environnement plutôt ouvert, de prairies et de parcelles cultivées. À Aubigney, l'église, le lavoir, le pont qui franchit la Résie, méritent qu'on s'attarde, tout comme à mi-parcours la petite commune de Valay et ses forges d'où seraient sorties des pièces de la tour Eiffel. Plus au Sud, Chamerenne peut s'enorgueillir de son château daté du 17^e siècle. Avant le retour sur Pesmes, le château de Malans (privé) offre une belle silhouette de style Renaissance.

Boucle n° 17. Longueur : 31 km. Dénivelé : 350 m. Facile. Départ et arrivée à Pesmes.



© OT Val de Gray

Les Forges de Pesmes

Des fabricants d'armes sur les rives de l'Ognon... On est à mille lieues de la vision paisible du cours d'eau. L'Histoire retient pourtant qu'en 1660 furent créées les forges de Pesmes aux fins de fabriquer des armes, profitant du cours d'eau et du minerai de fer extrait dans la région. Plus tard, à la fin 18^e siècle, le paysage s'enrichit de deux hauts fourneaux, puis d'un château bâti par le maître des forges. Après plusieurs épisodes industriels, le site ferme en 1990. Une partie des bâtiments est occupée aujourd'hui par une association culturelle dont la vocation première est la promotion du théâtre.

LE VÉLO TOUT TERRAIN
ou comment s'immiscer au cœur
du territoire en parcourant les
chemins creux. Entre Monts de Gy
et 1 000 Étangs, la Haute-
Saône en toute intimité.

GRAND TOUR DES MONTS DE GY

Un circuit pour vététiste un tant soit peu entraîné, où l'assistance électrique peut être utile. Au final rien d'insurmontable, quelques passages nécessitant toutefois une aisance technique minimale. Pas de pourcentage significatif avant Charcenne, soit à une douzaine de kilomètres du départ de Gy. Dans l'intervalle, on a rencontré un condensé des surfaces cyclables à venir : routes goudronnées, pistes blanches, sentes et chemins forestiers assez larges. L'arrivée à Choye s'accompagne de la rencontre avec la Colombine, dont on suit le cours jusqu'au bourg de Charcenne. Petit village typique, il possède deux ambassadeurs renommés en la fromagerie Milleret et les vignobles Guillaume. Mais l'heure n'est pas à la gastronomie... La pente s'élève en direction d'Autoreille, atteint par un chemin creux. Amateurs du genre, aux jardins aquatiques Acorus, vous attendent trois hectares d'un espace naturel propre à la rêverie et la flânerie. L'itinérance reprend de plus belle sur un douillet tapis forestier, avant de retrouver le dur sur une route peu fréquentée. L'occasion de belles surprises comme cette brasserie belgo-comtoise, à Fontenelay, inattendue ! Retour sur un chemin blanc et un espace assez ouvert pour atteindre Gézier, puis Montboillon, et enfin Bucey-lès-Gy au terme d'un long épisode forestier sur les hauteurs des Monts de Gy. Avant le retour vers Gy qui se profile, le domaine Cheviet et ses 6 ha de vignes mettent un terme à un circuit riche en découverte de toutes natures.

Circuit n°60 : départ et arrivée à Gy. Longueur : 45 km, dénivelé : 788 m, durée : 4 h. Difficile.



© P. Pauguel



© S. Jeantpierre

LE CHÂTEAU DE GY

Le circuit des Monts de Gy ne passe pas devant, mais il serait dommage de ne pas faire le détour. Le château de Gy est un magnifique ensemble architectural, digne du passé glorieux de la petite cité comtoise. Les archevêques de Besançon y ont élu résidence durant sept siècles. La tour octogonale du 16^e siècle fait partie des incontournables, ainsi que ses appartements et ses caves transformées en musée du vin.

☎ 06 44 73 33 39
Visites de Pâques à la Toussaint

BUCEY-LÈS-GY : UN CARREFOUR POUR LES PÈLERINS

À la croisée du chemin de Saint-Jacques de Compostelle et de la via Francegina, le premier en route vers le Sud et l'abbaye de Vézelay, l'autre en direction du Doubs en provenance de Champlitte. Dans un cas comme dans l'autre, la halte bucéenne est la bienvenue. À noter au centre du village une originale mairie-lavoir.



slowUp Vallée de l'Ognon

l'évènement incontournable du mois de septembre !

Un slowUp est une journée découverte sans voiture. Plusieurs boucles inédites sont créées pour l'occasion, les routes sont fermées à la circulation pour la journée et tout ce qui n'a pas de moteur est le bienvenu ! A pied, à vélo, en roller, sur un skateboard, avec une poussette... L'important est de se faire plaisir !

Le slowUp, c'est avant tout une fête, avec des parcours ludiques ponctués d'activités pour tous. Loin de l'esprit de compétition, le but est de découvrir le territoire, des produits locaux, des savoir-faire, des animations, le tout dans une ambiance 100% festive !

Le slowUp Vallée de l'Ognon a lieu chaque année, entre Haute-Saône et Doubs. Cette journée conviviale est gratuite et accessible à tous.

slowup-vo.fr

Rendez-vous
chaque année,

LE 2^{ÈME}

DIMANCHE

de septembre !



Rencontre avec... Yves Krattinger, Président du Département de la Haute-Saône

— Comment est née l'idée d'un évènement autour de l'itinérance douce en vallée de l'Ognon ?

A travers ses 3 destinations touristiques que sont la Vallée de l'Ognon, Vesoul-Val de Saône et les Vosges du Sud, la Haute-Saône est une promesse d'évasion. Chacune de ces destinations a ses spécificités qu'il convient de promouvoir. La vallée de l'Ognon, avec ses 150 km de navigation paisible et ses cités de caractère, se prête à la flânerie. Organiser un évènement où les mobilités douces seraient les reines de la journée est donc apparu comme une évidence.

— Qu'est-ce qui fait selon vous le succès populaire de cet évènement ?

Cet évènement festif permet de se retrouver en famille ou entre amis pour s'amuser et construire de merveilleux souvenirs. La diversité des animations proposées au cours de la journée participe à son ambiance joyeuse et conviviale. Petits et grands ont ainsi l'opportunité de découvrir en toute sécurité les atouts de la vallée de l'Ognon et des villages qui la composent.



© OT 1000 Étangs

L'échappée des 1000 étangs et ses pauses paysages

À pied, à cheval, à vélo, en VTT, en VTC, en voiture, le plateau des 1000 étangs se déguste sans modération. Le mode de transport conditionne la qualité et la durée de l'escapade, mais après tout, quand la beauté des paysages se dévoile à chaque tournant, le temps compte peu. Si le confort d'une automobile est tentant, c'est sur la selle d'un VTC, à assistance électrique pourquoi pas, qu'on en extraira la substantifique moelle. « L'échappée des 1000 étangs », on peut la tenter en tous lieux ; elle vise surtout le plateau, blotti entre Ognon et Breuchin, qu'on peut aborder depuis Mélisey ou depuis Faucogney ; autrement dit en épousant la « boucle de La Mer » ou la « boucle de la Petite Finlande » ou les deux. Ça nécessite bien quelques efforts au début, mais quel plaisir de se fondre dans cet environnement unique fait de landes, de bruyères, de genêts, de forêts, de rochers erratiques et... d'étangs. Le plateau est tout, sauf... plat : ça descend, ça monte, ça tourne, bref ça use. Alors, il faut profiter des pauses paysages installées le long de l'itinéraire. Au nombre de six, elles évoquent les lieux par leur spécificité : géographique, historique, géologique. « Au fil de l'eau » à La Mer, « vue du ciel » aux Grilloux, ou encore « sonore » à Annegray, les pauses invitent au repos, au plaisir des sens et à la méditation.

Boucle n°4 : départ et arrivée à Mélisey. Longueur : 24 km, dénivelé : 400m. Difficile.

Boucle n°15 : départ et arrivée à Faucogney. Longueur : 33 km, dénivelé : 700m. Difficile.



© OT 1000 Étangs



L'accueil vélo

La marque nationale « Accueil vélo » garantit dans différents lieux (hébergements, restaurants, offices de tourisme, sites de visite, loueurs de vélos...), un accueil privilégié ainsi que des équipements et services dédiés à la pratique du vélo. Près d'une centaine de prestataires bénéficient de cette marque sur toute la Haute-Saône.

LES RÈGLES DE BONNE CONDUITE

- **ÉQUIPEZ-VOUS** : casque (obligatoire pour les enfants de moins de 12 ans), freins, éclairage, gilet réfléchissant...
- **RESPECTEZ LE CODE DE LA ROUTE**
- **INDIQUEZ VOS CHANGEMENTS DE DIRECTION**
- **NE JETEZ PAS VOS DÉCHETS** dans la nature.
- **ADAPTEZ VOTRE ALLURE** à la présence d'autres usagers et facilitez l'accès des ayants-droits motorisés. **TOUJOURS LAISSER LA PRIORITÉ AUX PIÉTONS !**
- **ADAPTEZ VOTRE PRATIQUE SUR SITE PARTAGÉ AVEC DES VÉHICULES MOTORISÉS**



© OT 1000 Étangs



LES BASES VTT EN HAUTE-SAÔNE

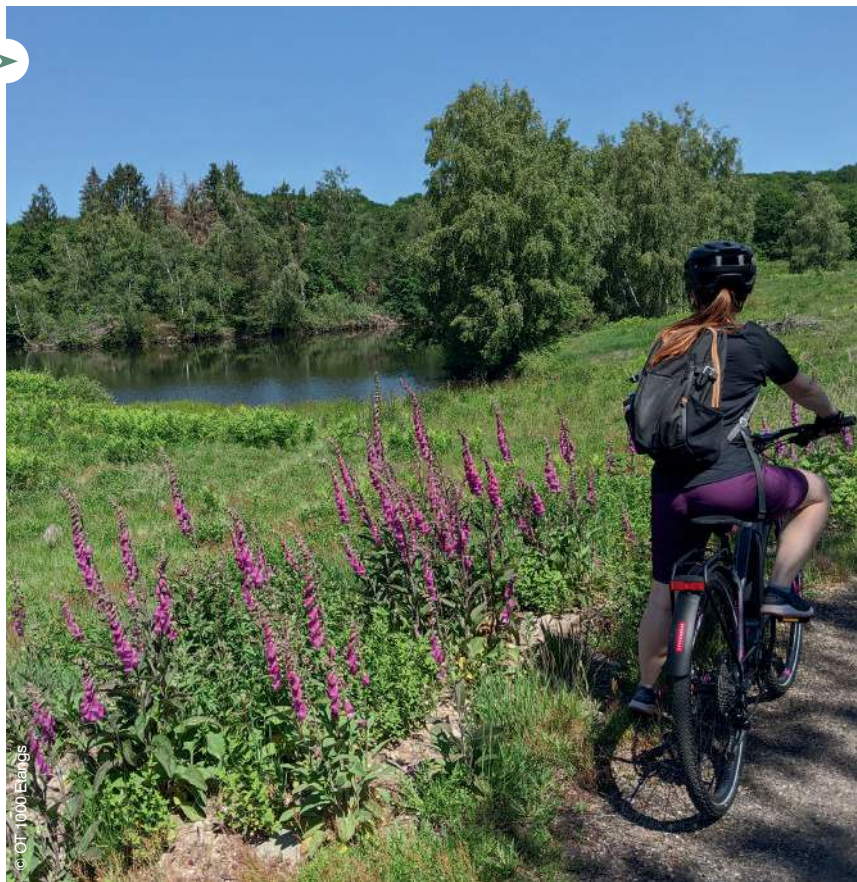
- > **BASE VTT DES 1000 ÉTANGS**
à Faucogney-et-la-Mer
☎ 03 84 49 32 97
- > **BASE VTT DES BALLASTIÈRES**
à Champagny
☎ 03 84 63 50 82
- > **BASE VTT DE VESOUL-VAL DE SAÔNE** (au lac de Vaire)
☎ 03 84 76 22 86
- > **BASE VTT DES MONTS DE GY**
☎ 03 84 32 93 93

LE BEULETIN ET LES ÉTANGS

Aux 1000 étangs, la quête d'un circuit VTT relève de l'embarras du choix. Il y en a pour tous les goûts, tous les niveaux et de toutes les couleurs. Celui-là se situe dans une moyenne haute en termes de difficulté : la montée sur le plateau, ça se mérite ! La sortie de Faucogney se confond avec la rive du Breuchin. On abandonne le cours d'eau pour affronter les premières pentes, en sous-bois, dans la direction de petits hameaux de quelques pierres, pas plus, témoins d'un habitat ancien et clairsemé. Niché au cœur d'un paysage au caractère bien affirmé, landes, prairies, étangs, affleurements rocheux. Au Pré Tremeloup, après avoir avalé un dénivelé conséquent, on atteint la pointe Nord du circuit. Le paysage s'ouvre davantage, entre sentiers, chemins plus larges et routes goudronnées. Nous gagnons le Brumbief où une ancienne ferme a été aménagée en gîte. Après avoir passé Beulotte-la-Guillaume, au sortir d'une longue descente, la Mer est à portée de pédalier. Quelques maisons rénovées au cœur d'une vaste clairière, dont un ancien moulin, la visite est brève. Retour sur selle et direction de la Chapelle-Saint-Martin, où une pause-paysage est la bienvenue. On rejoint Faucogney par le « chemin des morts », au terme d'une descente assez raide.

Circuit n°50 : départ et arrivée à Faucogney.

Longueur : 28 km, dénivelé : 630 m, durée 2h. Difficile.



© OT 1000 Étangs



© OT 1000 Étangs



© OT 1000 Étangs

FAUCOGNEY ET LA MER

Une petite ville au passé glorieux, entre Bourgogne et Lorraine, dernière cité comtoise à rallier la France en 1674. Il reste peu de choses : une tour du 11^e siècle, des vestiges de l'enceinte fortifiée, une fontaine, l'église Saint-Georges. Aujourd'hui, Faucogney dévoile d'autres atouts que ceux dont elle a hérité. D'abord son environnement exceptionnel au pied du plateau des 1000 étangs, incluant ce charmant hameau au patronyme improbable de « La Mer ». Ensuite, la reconnaissance d'une « cité de caractère Bourgogne-Franche-Comté » qui vient sanctifier un dynamisme en action : la cité est associée à d'autres communes au « jeu du maître des secrets », un parcours ludique constitué d'énigmes visant à la découverte du patrimoine local. Côté vélo, le collège Duplessis-Deville est le seul qui propose une section sport-cyclisme dans l'Est de la France. Enfin, à l'image des « bio jours », cette foire du début du mois de septembre, Faucogney s'ancre tout à la fois dans son époque et dans son terroir.



LA HAUTE-SAÔNE DES CHEMINS DE RANDONNÉE

TEXTE PHILIPPE LEMOINE

Partir à la découverte du pays, là où son cœur palpite,
quelle meilleure allure adopter que le pas du marcheur ?
L'invitation est lancée, en suivant le fil des pèlerinages
anciens ou en empruntant des itinéraires thématiques.
Un dénominateur commun, le plaisir de la marche
et l'exploration du patrimoine.

LA VIA FRANCIGENA : *entre Canterbury et Rome*

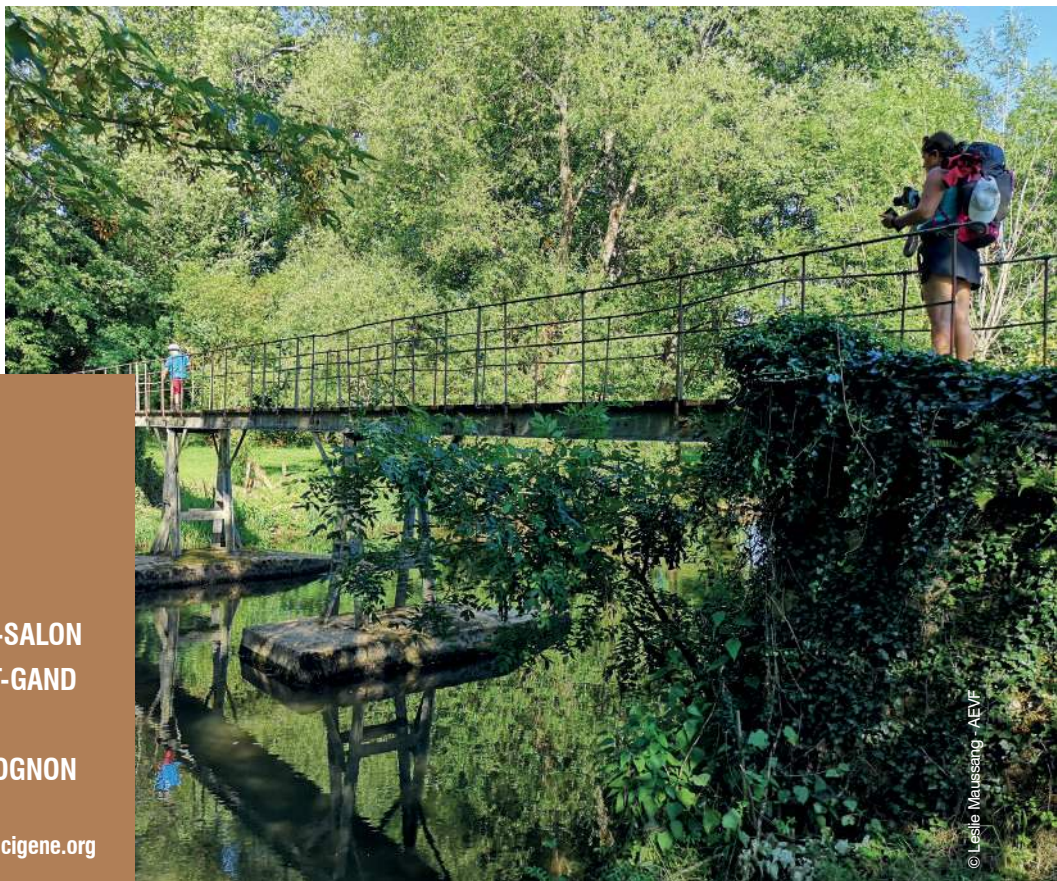
Une partie des mille kilomètres du parcours français de la Via Francigena traverse la Haute-Saône. À Champlitte est installé le relais national de l'association.

Deux mille deux-cents kilomètres, c'est la distance parcourue par Sigéric en 990 afin de rejoindre Rome depuis son archevêché de Canterbury en Angleterre. C'est en tout cas ainsi qu'il décrit son périple, fort de soixante-dix-neuf étapes à travers l'Angleterre, la France, la Suisse et l'Italie.

Reconnue en 1994 par le Conseil de l'Europe, cette importante voie de pèlerinage fait l'objet des soins d'une association de collectivités territoriales fondée en 2001. Jacques Chevin en est le chargé de mission, en charge du développement des parties française et suisse. « Le cheminement de la via Francigena, tel que le décrit Sigéric reprend une ancienne route romaine connue depuis l'antiquité, explique-t-il. Il était emprunté par les pèlerins, par les militaires, les commerçants ». De nos jours, le GR 145, baptisé ainsi par la Fédération française de randonnée pédestre, est livré aux godillots des marcheurs « en quête de motivations culturelles, spirituelles ou religieuses ».

Assortie d'un balisage où figure le logo d'un pèlerin nanti d'un sac sur le dos, la Via Francigena entre en Haute-Saône par Leffond, l'une des communes associées à Champlitte, et en ressort à Étuz, avant de gagner le Doubs. « Elle est longue de soixante-dix kilomètres, commente Jacques Chevin. En fonction de critères propres aux pratiquants, elle peut être menée en trois ou quatre étapes ». Tout autant qu'à une quête spirituelle, le trajet se prête à la découverte d'une nature préservée, d'un patrimoine architectural digne d'intérêt, mais aussi d'une certaine richesse gastronomique à base de charcuteries, de vins et de fromages notamment. Au fil de l'itinéraire, noter les traversées

des cités de caractère de Bourgogne-Franche-Comté que sont Champlitte et Bucey-lès-Gy. Les voyageurs en route vers Rome peuvent compter sur de nombreux relais d'étapes : gîtes, campings, hôtels, hébergements de type « accueil du pèlerin ».



La Via Francigena en 4 étapes de Haute-Saône

- 1/ CHAMPLITTE-DAMPIERRE-SUR-SALON
- 2/ DAMPIERRE-SUR-SALON-SAINT-GAND
- 3/ SAINT-GAND-BUCEY-LÈS-GY
- 4/ BUCEY-LÈS-GY-CUSSEY-SUR-L'OGNON (DOUBS)

viefrancigene.org

Champlitte : un musée à ciel ouvert

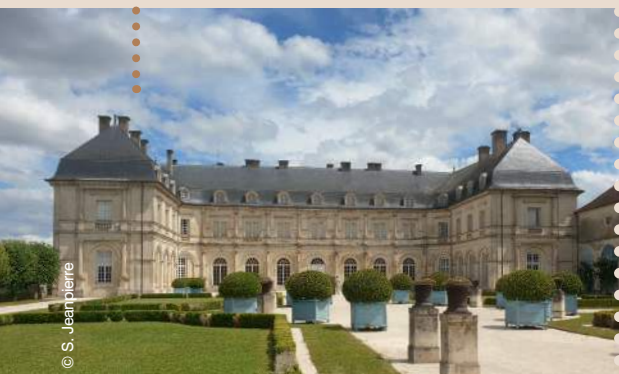


Au carrefour des anciennes régions de Bourgogne, Franche-Comté et Champagne, la cité de Champlitte à laquelle, au fil du temps, se sont agrégées sept communes proches, peut s'enorgueillir d'un passé fécond dans bien des domaines. Un passé qui s'affiche de nos jours sous forme d'un patrimoine architectural séculaire et riche. Anciennes fortifications construites sous Charles Quint en 1538 (il reste deux tours), maisons et hôtels des 16-17^e siècles, édifices religieux (église, couvents), majestueux château du 16^e reconstruit à la fin du 18^e, la ville est un musée à ciel ouvert. On aime à se promener entre ville haute et ville basse traversée par le Salon, un affluent de l'Ognon ; on aime à flâner dans ses ruelles où quelques maisons signent les activités viticoles anciennes mises à mal par la crise du phylloxéra.

LE CHÂTEAU-MUSÉE : ENTRE ARTS POPULAIRES ET MODERNITÉ

Classé Monument historique, le château date de 1781. Il abrite depuis 1956 un musée d'arts et de traditions populaires, devenu musée départemental en 1963. La visite met en lumière l'univers des métiers anciens, celui des paysans et des ruraux. La nouveauté récente que constitue un « Escape game » témoigne du désir d'évoluer afin d'intéresser les familles et les plus jeunes à l'histoire locale. En lien avec la Via Francigena, il met en scène Sigéric et Colomban au pays des quatre rivières... Tout un programme, ludique, visant à la découverte du patrimoine.

musees.haute.saone.fr
03 84 95 76 50



UN VIGNOBLE RECONNU

Cultivée sur six cent hectares au milieu du 19^e siècle, la vigne a failli disparaître des campagnes de Champlitte. Relancée en 1960, elle occupe désormais quarante hectares et produit des vins reconnus. La fête de la Saint-Vincent le 22 janvier est un événement très attendu.

+ LE MUSÉE DÉPARTEMENTAL DES ARTS ET TECHNIQUES

Un aperçu de l'évolution des arts et techniques dans les moyens de transports notamment au début du 20^e siècle et son impact sur la société rurale de l'époque.

MURS DE PIERRES SÈCHES ET CABORDES

Aux alentours immédiats des parcelles viticoles, des murets de pierres sèches et des petites cabanes, appelées ici cabordes, ont été restaurés, veillant à nouveau sur les clos de vignes.



CHAMPLITTE ET LE MEXIQUE

Nous sommes au milieu du 19^e siècle. Le vignoble décline, le choléra menace. Entre 1833 et 1862, quatre-cents chanitois vont tenter leur chance au Mexique. Depuis 1970, un rapprochement s'est opéré entre descendants de migrants et résidents actuels. Une partie du musée-château est dédiée à cette épopée.



OFFICE DE TOURISME

entresaoneetsalon.fr 03 84 67 67 19



CHEMIN DE COMPOSTELLE

des marcheurs à la découverte d'eux-mêmes

© Leslie Maussang-AEVI

Compostelle, la destination fait rêver les marcheurs du monde entier. Le chemin voit défiler les paysages de Haute-Saône en conjuguant découverte patrimoniale et sérénité.

En entrant dans le département, en provenance du Doubs, il reste au pèlerin en route vers Compostelle quelques deux mille cent-vingt-cinq kilomètres à parcourir pour atteindre son but. Au sortir de Haute-Saône, une fois Marnay atteinte, la distance n'est plus que de deux mille kilomètres, l'itinéraire se divisant en deux étapes à hauteur de Gy. Ainsi le pèlerinage le plus médiatique emprunte-t-il le sol du département sur quelque deux cents kilomètres de chemins balisés.

« Deux chemins proviennent, l'un de Strasbourg, l'autre de Suisse, précise Danièle Brun-Vaunier, présidente de l'association franc-comtoise du chemin de Compostelle. Ils se fondent vers Héricourt. À Gy, le chemin de Bourgogne file vers Vézelay, le chemin de Franche-Comté se poursuit vers le Puy-en-Velay ». Au total, une dizaine d'étapes du parcours millénaire divisent le parcours

haut-saônois. « Depuis les années 60, période à laquelle le pèlerinage a été remis à l'ordre du jour, la marche itinérante obéit à d'autres raisons que religieuses, poursuit-elle. On chemine pour des motifs d'ordres culturels, personnels, spirituels bien sûr. C'est un chemin où les gens vont à la découverte et à la rencontre d'eux-mêmes, parfois par le biais des autres. Certes, reconnaît Danièle Brun-Vaunier, il existe autant de cas différents que de marcheurs, soucieux pour beaucoup de remises en question. Le chemin leur offre ça, dans le respect des valeurs qui sont les siennes : solidarité, partage et fraternité ».

La variété et le charme naturel des paysages de prairies et de rivières, le caractère bien ancré dans le terroir des petites cités traversées, favorisent la contemplation et la découverte, qu'elle soit intérieure ou non. L'étape du soir peut être une belle opportunité d'ouverture à l'autre. « En matière d'hébergement, il y a peu d'hôtels, quelques chambres d'hôtes, des gîtes, des accueillants familiaux et des accueillants jacquaires ». Ces deux derniers essentiels à ses yeux... « En Haute-Saône, l'accueil familial, ça marche bien, cela facilite le choix des étapes ». L'hospitalité « donativo » reste de tradition... « Le pèlerin participe aux frais selon ses moyens ».



Les étapes en Haute-Saône

- 1/ HÉRICOURT-SECENANS 24 Km
- 2/ SECENANS-VILLERSEXEL 15 Km
- 3/ VILLERSEXEL-FILAIN 25 Km
- 4/ FILAIN-MAIZIÈRES 19 Km
- 5/ MAIZIÈRES-GY 24 Km
- 6/ GY-MARNAY : 17 KM OU GY-GRAY ... 25 Km
- 7/ MARNAY-ABBAYE D'ACEY (JURA) 14 Km
OU GRAY-CHÂTEAU DE ROSIÈRES
(CÔTE D'OR) 21 Km



Sur le chemin, des cités de caractère

Créée en 1989, l'association des Cités de caractère de Bourgogne-Franche-Comté distingue par un label de petites communes rurales présentant les traces historiques d'une activité urbaine et un patrimoine urbain, architectural et paysager de premier ordre. Villersexel, Filain, Marnay, Bucey-lès-Gy et Gy font partie des cinquante-neuf cités honorées.

VILLERSEXEL, SON IMPOSANT CHÂTEAU

Construite sur la rive gauche de l'Ognon, Villersexel présente un profil étagé, la ville basse située au bord de l'onde, la ville haute la surplombant. Ville fortifiée pendant des siècles, elle a perdu ses remparts en 1636. Il en reste quelques traces ici et là, dont la porte de la Palud et ses statues seigneuriales. Nombre d'édifices, dont les bâtis ont évolué au fil du temps, témoignent d'un passé élogieux : quelques maisons datant des 15-16^e siècles, l'impressionnant château fin 19^e, l'ancien hôpital, l'église Saint-Nicolas et son clocher comtois. Signataire de la charte touristique nature, Villersexel est classée station verte. L'office de tourisme est labellisé « Accueil vélo ».

ot-villersexel.fr

FILAIN, SON CHÂTEAU ET SES LAVOIRS

Traversée par la Filaine, la petite cité de Filain constitue une étape potentielle pour le pèlerin. Il y trouvera un petit château, classé monument historique, dont l'origine remonte au 15^e siècle. Des maisons de maîtres, l'église Sainte-Antide, la source de la Filaine et de petits lavoirs en vis-à-vis complètent agréablement la visite.



MARNAY ET SON PATRIMOINE TYPIQUE

Cette ville typiquement franc-comtoise appartient à l'Empire romain germanique jusqu'au traité de Nimègue en 1678. Auparavant, dès le 14^e siècle, Marnay est renommée pour ses foires et pour le dynamisme de ses tisserands. Il n'est pas étonnant que le patrimoine bâti abonde à chaque coin de rue. Un château féodal du 13^e siècle, l'hôtel de Santans de style Renaissance abritant la mairie, l'église Saint-Symphorien, un ensemble de maisons à tourelles et de maisons bourgeoises, un couvent... bordent des ruelles où il fait bon déambuler. La ville de Marnay est classée station verte. Elle abrite un gîte d'étape réservé aux pèlerins du chemin de Compostelle.



Via Colombani : sur les traces de SAINT COLOMBAN

Saint Colomban, le missionnaire de la foi, des milliers de km sur le sol européen, et une halte décisive à Luxeuil-les-Bains. Un itinéraire chargé d'histoire dont trois étapes dans le département.



L'itinéraire évangélisateur de saint Colomban s'étale de 585, date à laquelle le fondateur de l'abbaye de Luxeuil-les-Bains quitte son Irlande natale, à 614, date à laquelle il s'installe à Bobbio en Italie après être devenu indésirable au bord de la Saône. Huit mille kilomètres d'un périple à travers l'Irlande, la France, l'Allemagne, la Suisse et l'Italie actuelles portent ainsi le nom de « Via Colombani », décrite dans un premier temps en 640 par l'hagiographe du saint homme, Jonas de Bobbio. À leur arrivée dans la région, saint Colomban et ses disciples s'installent sur le site d'Annegray, actuelle commune de La Voivre, y fondent un premier monastère sur les ruines d'un castrum romain. Devant le succès de son installation en terre saônoise, saint Colomban fonde un monastère à Luxeuil, puis se brouille avec l'église franque et quitte la région. Trois étapes (d'Annegray à Ronchamp, de Ronchamp à Héricourt, de Héricourt à Feschés-le-Châtel dans le Doubs) sont répertoriées sur le site officiel de l'itinéraire.

viacolombani.com

À Luxeuil-les-Bains

LE THERMALISME

Les Romains appréciaient ses sources d'eaux chaudes, le thermalisme est toujours d'actualité, abrité par le bâtiment des Thermes datant du 18^e siècle. Les eaux de Luxeuil-les-Bains sont réputées pour leur qualité en matière de Phlébologie, de gynécologie et de rhumatologie.

LE MUSÉE JULES ADLER

Situé en plein cœur de Luxeuil où le « peintre des humbles » a vu le jour. Trois salles d'exposition sont dédiées à Jules Adler; ce peintre naturaliste qui évoque, dans un registre différent, l'univers d'Emile Zola. L'accès se fait par la bibliothèque place de la République, réservations auprès de l'O.T. de Luxeuil-les-Bains.

☎ 03 84 40 06 41



LA CITÉ PATRIMONIALE

Le cœur historique de Luxeuil-les-Bains est un petit bijou architectural, vestige d'une occupation très ancienne. On doit à saint Colomban la création de l'abbaye, ses imposants bâtiments actuels et son jardin datant des 17^e et 18^e siècles. Tout le patrimoine religieux, les balcons de la rue Carnot, la tour des Échevins, l'ancien palais abbatial (hôtel de ville), la maison François 1^{er}, méritent une visite prolongée.

LE JAMBON ET LE TOURBILLON DE LUXEUIL

La réputation du jambon de Luxeuil, vieille de plus de deux mille ans, n'est plus à faire, le Tourbillon de Luxeuil est plus récent. Créé par la Maison Drouhet, il a représenté la Bourgogne-France-Comté à la finale nationale de « La meilleure boulangerie de France ».

luxeuil-vosges-sud.fr ☎ 03 84 40 06 41



Les **BOUCLES** pédestres

Illustre par ses itinéraires antiques, le territoire s'est enrichi d'une multitude de chemins de randonnée, aux thématiques très variées. Prétextes à l'évasion et à l'exploration intime du pays.



© D70

La source du Planey

Sur la place, dit-on dans les recueils anciens, on y menait sabbat... c'est de cela que l'Histoire a retenu de la source du Planey ; bien entendu, la géologie dit autre chose : résurgence... responsable de la couleur bleu turquoise de la mare d'eau, reliée en sous-sol à tout un environnement de galeries, gouffres... hors de propos ici. La balade vise au contraire le plancher des vaches. On y accède depuis un parking en périphérie de la cité d'Anjeux. Comme son alter ego « le sentier d'Anjeux », « la source du Planey » bénéficie d'un balisage « dame blanche », cette petite chouette assez commune dans la région. Une dizaine de panneaux accompagnent le circuit dont les thématiques générales sont celle de l'eau, en divers déclinaisons : hydrologie, moulin, karst et résurgences, zones humides... ou de la forêt et du bois. A travers les fours des charbonniers est évoquée l'élaboration du charbon de bois, notamment au cours de la seconde guerre où des fours et des marmites remplaçaient avantageusement les meules immémoriales.

Départ et arrivée : Anjeux. Longueur : 5,2 km, durée 2 h.

Balisage : La dame blanche. Visites guidées pendant la période estivale : renseignements O.T. de Luxeuil-les-Bains ☎ 03 84 40 06 41

À proximité : le sentier d'Anjeux, à la découverte d'un village et de son histoire : longueur : 1,5 km, durée 1 h.

ECCLESIA : UN SITE ARCHÉOLOGIQUE UNIQUE

Quatre campagnes de fouilles ont mis en lumière les origines du prestigieux monastère et son évolution à travers les siècles. Deux mille ans d'Histoire sont ainsi rassemblés au coeur de la ville, un patrimoine archéologique inestimable.

Visite : « ecclesia », la cité du Patrimoine

☎ ecclesia-luxeuil.fr



© Ikona



© E. Margueret

LES PLURALIES : LE FESTIVAL DE L'ÉTÉ LUXOVIEN

Un festival destiné à mettre en valeur le patrimoine exceptionnel de la cité luxovienne à travers toute une palette d'animations et de spectacles scéniques. Le Cloître, la Maison du cardinal Jouffroy, l'Auberge accueille ainsi en juillet 2023, en son centre historique : Louane, Marc Lavoine... des mimes, des jongleurs...

☎ pluralies.net



© Pays de Lure Tourisme



© Pays de Lure Tourisme



© Pays de Lure Tourisme

Autour de la Grande Pile : un parcours rénové pour la balade à 1000 temps

Un magnifique circuit à pratiquer en famille, pour le plaisir de la marche, pour le plaisir des sens, pour le plaisir de la découverte. Il part de l'étang des Monts Reveaux, accessible par une petite route forestière prise à Saint-Germain, au Nord de Lure, dans la direction des Vosges du Sud. D'une richesse incomparable aux yeux des scientifiques en matière de paléoclimat – de par sa formation il y a cent trente mille ans – il bénéficie d'un classement en réserve naturelle régionale depuis 2016 : sa gestion est confiée au Conservatoire des Espaces Naturels de Franche-Comté.

Les premiers pas de la balade à 1000 temps longent l'étang des Monts Reveaux, au sein d'un environnement forestier assez ouvert, avant qu'on ne plonge dans une forêt plus dense. La signalétique, récente (le parcours a été inauguré à l'automne 2022), s'avère plus confortable dans le sens horaire. Le chemin est agréable, bien dessiné ; il remonte faiblement en direction de la tourbière, avant de franchir une petite route forestière. Le couvert végétal présente une belle diversité : hêtres, chênes, bouleaux, sapins... Des panneaux pédagogiques ont été installés, qui expliquent par exemple les rythmes de vie du milieu au fil des saisons ou proposent un jeu des mille bornes. Le tapis se fait plus humide à l'approche de la tourbière dont l'accès est facilité par de petits pontons et caillebotis. Le strict respect du cheminement est un gage de pérennité pour l'espace naturel. On se familiarise à la flore et à la faune locales : sphaignes, droséras, utriculaires, linaigrettes, canneberges... tapissent les sols depuis des lustres ; des sarcelles ont pris possession des lieux en hiver ; papillons, libellules, grenouilles, lézards... offrent de singulières rencontres.

Une terrasse plus vaste est installée en surplomb de l'étendue tourbeuse, l'occasion d'une halte prolongée, en imprégnation visuelle ou sonore. La magie du lieu opère : reflets improbables à la surface de l'eau, vols majestueux d'une libellule, volutes éphémères d'une brume matinale. Le retour s'effectue en un petit quart d'heure, l'esprit encore sous le charme de la Grande Pile.

Départ et arrivée : étang des Monts Reveaux à Saint-Germain ; longueur : 5 km, durée : 2 h, dénivelé : 30 m. Balisage : sablier.

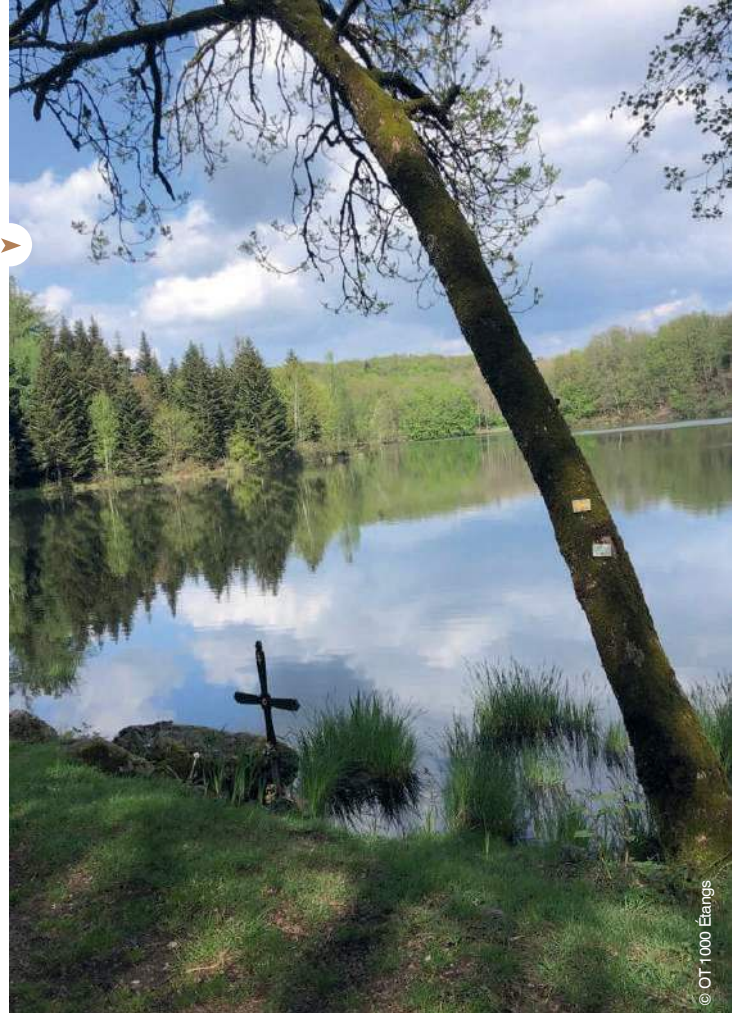


© Sylvain Moncorge-CENFC

Le Grand Rosbeck : un étang parmi mille...

Un itinéraire taillé sur mesure pour une balade familiale : la découverte du Grand Rosbeck, l'un des plus beaux étangs du secteur. Il prend corps à Mélisey, au niveau de la déchetterie. Le balisage estampillé rectangle vert indique plein Nord, le long d'un petit ruisseau. Un premier étang s'offre au marcheur : « la Noie Villerand », sa flore si caractéristique des lieux (plantes aquatiques, roseaux, arbustes...) au cœur d'une onde paisible. On contourne le plan d'eau, suivant un chemin forestier qui mène à un étang plus modeste dont on longe la berge. Peu après, l'itinéraire donne le choix entre un aller direct vers le Grand Rosbeck ou un parcours plus long à destination des Granges Baverey, où des gîtes ont été aménagés dans les murs d'une ancienne école. Aux Granges, le trajet se poursuit vers l'Est, sur un chemin forestier, direction les Rudes. Une petite cascade indique la position d'un ancien moulin dont il ne reste que quelques ruines. L'étang du Grand Rosbeck est atteint peu après. Un sentier confortable borde le plan d'eau avant qu'on ne rejoigne une route goudronnée. À l'embranchement, une croix dans l'eau, une stèle, rappellent la disparition héroïque d'un maquisard en 1944, à l'âge de dix-sept ans. Le retour vers Mélisey rejoint le parcours de santé en proposant un intéressant point de vue sur les reliefs environnants.

Départ et arrivée : Mélisey (ateliers municipaux) ; longueur : 8 km, dénivelé : 300m, durée 2 h 30. Balisage : rectangle vert.



© OT 1000 Étangs

LA SAVONNERIE DES MILLE ÉTANGS

Installés depuis 2020 dans les locaux d'une ancienne ferme rénovée, Véronique et Gérard ont rapidement convaincu une clientèle soucieuse de bénéficier de produits sains et locaux. La mention « Nature et Progrès », l'une des plus exigeantes en la matière, en est une réelle garantie. L'atelier de fabrication (moules, séchoirs, emballages...) est situé sur place. La visite permet de se familiariser avec l'univers de la savonnerie.

☎ 06 70 29 42 14



© D70

MÉLISEY, STATION VERTE

À l'entrée de la partie haute de la vallée de l'Ognon, Mélisey bénéficie d'un environnement naturel remarquable et ... remarqué par son classement en « Station verte ». À l'ombre du plateau des 1000 étangs, la commune est le siège des départs d'une multitude de randonnées, pédestres ou cyclistes. À noter la partie médiévale de l'église, datée des 11^e et 12^e siècles qui abrite deux sarcophages monolithiques du 8^e siècle.



Le circuit du ranch : aux portes du Doubs

Une jolie balade, urbaine en ses extrémités, qui s'ébauche à Héricourt, le long de la Lizaine. Le cours de la rivière est assez vite abandonné, direction le bois des Épenottes, le viaduc et le petit ruisseau du même nom en contre-bas. Une petite butte gravie jusqu'à son sommet, on atteint le Bois du Roi. Chemin faisant, « le ranch » se dévoile, avec son troupeau de cervidés en liberté, la grotte de la Tante Arie qui évoque la comtesse Henriette de Montbéliard. Au terme d'une petite descente,

on atteint Vyans-le-Val, son temple et sa fontaine-lavoir. L'itinéraire s'enfonce ensuite en sous-bois, tandis que la pente s'élève de façon imperceptible et que nous franchissons la frontière avec le Doubs. L'escapade doubiste est de courte durée : à Tavey, on retrouve la Haute-Saône, le chemin ayant franchi entre-temps la ligne LGV Rhin-Rhône à hauteur de l'impressionnant viaduc des Épenottes.

Départ et arrivée : mairie d'Héricourt ; longueur : 14 km, dénivelé 300m, durée 3h 30. Difficulté moyenne. Balisage : triangle bleu, anneau vert, triangle vert.

HÉRICOURT ET SA TOUR FÉODALE

La deuxième ville du département en nombre d'habitants, dont l'activité penche vers le Doubs voisin. Une ville au passé tourmenté, influencé par la principauté de Montbéliard toute proche. Du château féodal ne reste guère que la grosse tour élevée au 12^e siècle. Quelques édifices religieux témoignent de confessions diverses. L'ancienne gare du tacot, le « petit château », ex-maison du bailli, la fontaine-lavoir du Savourot, et le musée Minal avec son éclatante façade de briques rouges complètent l'inventaire du patrimoine bâti.



LE FORT DU MONT VAUDOIS

Suite à la défaite de 1870, la frontière avec l'Allemagne est proche. Imaginée par le général Séré de Rivières, une ligne de défense est censée protéger le pays. De nombreux forts sont édifiés sur toute la façade Est, dont le fort du Mont Vaudois, dépendant de la place forte de Belfort. Cinq cent vingt-cinq mètres d'altitude, cinq hectares, sept-cents hommes... voilà pour les chiffres. Occupé brièvement par l'armée allemande en 1944, le fort du Mont Vaudois tombe dans l'oubli avant d'être restauré. Situé sur la commune d'Héricourt, il bénéficie d'une vue imprenable sur les environs. Entre les épaisses murailles, la visite met en évidence des plateformes d'artillerie, des caves à canon, un abri-caverne creusé pour résister à l'artillerie ennemie, et tout l'ordinaire de la vie des soldats : casernement, boulangerie, citerne d'eau, magasins...

Visite du 1^{er} avril au 31 octobre

 fort-montvaudois.com

 **06 82 65 85 13**



D'un rail à l'autre : du tacot au TGV

Une balade, ou plutôt trois balades train-train quant aux difficultés rencontrées. Toutes les trois axées sur le passé et le présent au souvenir de l'ancienne voie du tacot qui reliait Vesoul à Besançon au début du 20^e siècle et à la réalité du TGV Rhin-Rhône. Soixante-quatorze kilomètres pour l'ancêtre, en un peu plus de quatre heures, le chemin de fer méritait bien son surnom de tacot ! Il ne visait pas moins de dix-huit arrêts en gare et autant d'arrêts facultatifs, improvisés ceux-là... Pour qui emprunterait la boucle rouge, on retrouve la voie en question à Trésilley, qui chemine paisiblement le long de l'ancien rail jusqu'à Rioz, les boucles des trois circuits flirtant avec la LGV Rhin-Rhône reliant Mulhouse à Dijon. Autre temps, autre vitesse, autre conception des territoires... L'intérêt des circuits, autre que récréatif bien sûr, réside en leurs mises en perspective : sur le parcours, une série de panneaux met en parallèle train d'hier et train d'aujourd'hui (gare, énergie, histoire, matériel roulant...). À noter une intéressante plongée souterraine, toute proche, sur les trois circuits à hauteur de la commune de Neuville-lès-Cromary.

**Circuit n°14 en trois boucles. Boucle bleue : 11 km ; 3h.
Boucle jaune : 18 km ; 5h. Boucle rouge : 23 km ; 6h.
Départ et arrivée : lac de la Faïencerie à Rioz.
Balisage : rail de chemin de fer bleu.**



© OT Pays des 7 Rivières

LE PARCOURS TRAIL DE DAMPIERRE-SUR-LINOTTE

Le premier parcours balisé de Haute-Saône. D'une longueur de quatorze kilomètres, l'itinéraire emprunte des chemins forestiers pour l'essentiel. Le « trail des Dolines » affiche deux-cent-cinquante mètres de dénivelé. Difficulté : moyenne.

📶 tourisme7rivieres.fr 📞 03 84 91 84 98

ACCRO-RIOZ

Plus de quatre-vingt-dix jeux acrobatiques aériens aménagés le long d'une dizaine d'itinéraires, à partir de deux ans. Et une tyrolienne de cent mètres pour amateurs de sensations fortes.

✉ contact@accro-rioz.fr



© OT Pays des 7 Rivières



© J. Marnier

LE LAC DE LA FAÏENCERIE ET SA ZONE DE LOISIRS

C'est le point de départ pour les circuits de randonnée et VTT. C'est aussi le cadre d'une petite balade d'un kilomètre autour du plan d'eau et un lieu de pêche renommé. Tables de pique-nique ombragées. Piscine et camping proches.



© Intra MDV

LE GR 59 ENTRE *Vosges et Jura*

Un itinéraire taillé sur mesure pour le randonneur confirmé, tracé au coeur d'une nature généreuse. Au départ du Ballon d'Alsace, un panorama unique à la confluence de la Franche-Comté, de la Lorraine et de l'Alsace.

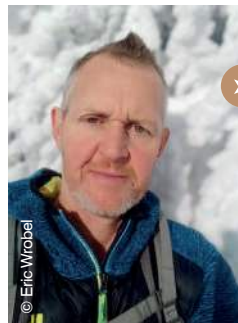
Entre GR 5 et GR 9, le bien-nommé GR59 relie la montagne vosgienne aux monts jurassiens le long d'un parcours de cinq cents quatre-vingt-six kilomètres, dont quatre-vingt-dix-huit sur le territoire de la Haute-Saône. Au gré d'un cheminement au départ montagneux, il débute au sommet du Ballon d'Alsace, auprès de la Vierge, à mille deux cent quarante-sept mètres d'altitude. Cette variante du GR5 côtoie quatre départements et deux régions, en offrant de magnifiques points de vue, plutôt par temps clair, de la Forêt Noire à l'Est, du Jura et des Alpes au Sud, des sommets vosgiens au Nord. À l'Ouest s'étend la Haute-Saône, dont il prend la direction dans ses premiers lacets.

Tandis que la statue de Jeanne d'Arc érigée en 1909 vient rappeler que la frontière allemande était proche, le GR 59 se dirige vers le Ballon de Servance, puis Belfahy le plus haut village du Massif des Vosges. La colline de Ronchamp, la chapelle Le Corbusier, puis l'ancien bassin minier de Ronchamp viennent agrémenter un circuit qui reprend de la hauteur avec le massif de Chagey. La direction est désormais celle du Doubs que le GR 59 atteint vers Bournois, après l'ultime ascension haut-saônoise de la Motte de Grammont.

Distance : 98 km, dénivelé positif 2201 m, négatif 2989 m.
Balisage : blanc et rouge.



© E. Kopp



ÉRIC WROBEL : LA NATURE POUR PASSION

La curiosité et le besoin de créer. Ce sont les deux moteurs d'Eric Wrobel, pour peu qu'ils le promènent sur son terrain de jeu favori : la nature. Né dans le

Haut-Rhin il y a cinquante-trois ans, l'intéressé est accompagnateur en montagne depuis 1992, l'un des premiers dans le massif des Vosges. « C'est un peu mon fil rouge », explique-t-il en évoquant tous les chemins de traverse empruntés en parallèle : garde-nature, fabricant de fustes, formateur, créateur de « Regards insolites », son bureau d'accompagnateur, et maintenant directeur de la Jumenterie à Saint-Maurice-sur-Moselle, centre équestre et centre de vacances chapeautés par l'association « Ballon 1072 ». « Ma formation de garde-nature était très pointue en matière d'environnement de terrain. J'ai gardé ça en moi, faire goûter des plantes, entendre les arbres, parler du scolyte, expliquer l'environnement et le développement durable, l'histoire des lieux traversés », explique-t-il à l'évocation de sa pratique d'accompagnateur. Son lieu privilégié ? « La Planche des Belles Filles, parce que les pentes y sont restées sauvages ».



GÎTES DE FRANCE® PARTAGEONS DES MOMENTS UNIQUES

7, rue Gevrey - 70000 Vesoul

Rejoignez nos 42 000 propriétaires
gîtes et maisons d'hôtes

Rencontrons-nous sur rendez-vous
au **03 63 77 18 66**

Gîtes de France Haute-Saône
<http://www.gites-de-france70.com>

100% Pêche

ÉVASION · SENSATION · ÉMOTION · PARTAGE

GÉNÉRATION PÊCHE

Fédération de Haute-Saône
pour la Pêche et la Protection
du Milieu Aquatique

5 SITES DE LOISIRS & D'HÉBERGEMENTS

BASES NAUTIQUES, ACCROBRANCHES, LOCATION VÉLOS ÉLECTRIQUES, CAMPINGS

PAN-SARL.EU

Plein Air & Nautisme

Facebook icon, Instagram icon

Préparez votre séjour en Haute-Saône avec nos brochures

Toutes nos brochures
sont disponibles en
téléchargement
gratuit sur notre site ou
au format papier dans les
Offices de tourisme de
Haute-Saône

destination70.com

Destinatio70n

©F.Vallentin



BALADES FLUVIALES SUR LA SAÔNE, CANOË-KAYAK SUR L'OGNON

TEXTE PHILIPPE LEMOINE / STÉPHANE MAGNOUX

Deuxième voie navigable de France en termes de fréquentation liée à la pratique de loisir fluvial, la Saône prête son cours indolent à une traversée riche d'évasions nature et de découvertes patrimoniales. En agrégeant le canal des Vosges au Nord, le sillon aquatique s'insère au plus profond du département, selon un axe Nord-Sud allant des Vosges au Jura. Portée par une rivière au cours paisible, agrémentée de méandres bucoliques, l'itinérance se pratique tout en douceur et en plaisirs à partager en famille et entre amis. Sur l'Ognon, place aux embarcations légères pour des pratiques plus sportives.



Sur le canal des Vosges

© Guillaume Robert-Ferry

Naviguer en toute quiétude sur le canal des Vosges, une entrée idéale pour aborder la plaisance en Haute-Saône. Sur le même itinéraire que celui de la Voie Bleue, sur l'eau ou à vélo, tous y font itinérance commune.

De Selles à Jussey

L'entrée en Haute-Saône se fait entre Fontenoy-le-Château et Selles, par le canal des Vosges qui prolonge le canal de l'Est plus au Nord, voie d'eau qui répondait à l'idée très ancienne de relier la Saône à la Moselle. Les travaux avaient pris corps au lendemain du Second Empire dans le but de désenclaver les Vosges. La confluence avec la Saône se concrétise à Corre : en aval, la partie navigable longue de cent cinquante-neuf kilomètres entre Corre et Verdun-sur-le-Doubs en Saône-et-Loire prend le nom de Petite Saône.

Le tourisme fluvial s'affranchissant des frontières administratives, la variété des escapades proposées aux navigateurs itinérant par leurs propres moyens ou sur des embarcations louées aux bateliers du cru autorise qu'on s'enhardisse dans les Vosges et le Doubs. C'est en amont de Selles que la Haute-Saône nautique prend sa source. L'univers environnant y est plutôt intimiste, forestier. Il invite à l'évasion et à l'observation d'une flore et d'une faune sauvages.

Au fil de l'eau, on en profitera pour admirer le pont tournant de Selles, inscrit au répertoire des Monuments Historiques, et envisager de mouiller un peu plus loin en pensant à la visite de la verrerie-cristallerie de Passavant-la-Rochère. Et pourquoi ne pas s'évader dans les terres en quittant le pont du bateau, y accéder en enfourchant la selle du vélo par l'ancienne voie de halage transformée en voie verte ? À l'arrivée à Corre, la navigation fluviale prend une autre dimension. Le port de la localité a entrepris une profonde mutation ces dernières années. Bienvenue chez *Fluvial Loisirs* qui propose une marina où jeter l'ancre pour un jour ou une année, une capitainerie digne de ce nom, un restaurant, un atelier d'entretien...

www.fluvialoisirs.com ☎ 03 84 92 61 61

JUSSEY ET SES FONTAINES

La halte de Corre peut se prolonger. Dans le cas contraire, après avoir quitté le canal des Vosges et rejoint la Petite Saône, une autre zone d'amarrage plus modeste attend le voyageur. Quelques minutes à peine séparent la halte de Cendrecourt des premières maisons de Jussey, une cité de caractère Bourgogne-Franche-Comté qui mérite un petit détour. La commune peut en effet s'enorgueillir de posséder de nombreuses et splendides fontaines, dont la fontaine Marianne considérée comme la plus ancienne érigée en France sur une place publique. La maison Cordienne, bâtiment du 17^e siècle, est inscrite au titre des Monuments Historiques.



© Jussey Tourisme

Sur la Saône

À Corre, les eaux du canal des Vosges se mêlent à celles de la Saône pour une traversée du département partagée par cyclistes et plaisanciers. Patrimoine et nature s'y dévoilent au fil de l'eau.

De Cendrecourt à Port-sur-Saône

À peu près à mi-parcours de l'espace navigable saônois, dominant la rivière, Port-sur-Saône, la cité bien-nommée, est atteinte en aval de la halte de Fouchécourt. Le port est installé en contre-bas, autrefois sous la protection ancestrale d'un château-fort construit au 12^e siècle. Il faut imaginer dans le passé une activité intense ciblée sur le transport de produits agricoles et manufacturés. Le port de plaisance est vaste, équipé pour le séjour de courte durée ou pour la villégiature. À la capitainerie, José Salas-Henry, patron de *Franche-Comté Nautic*, connaît tous les secrets de la navigation sur la Saône : « La saison de location à destination des plaisanciers s'étale en gros du 1^{er} avril à la fin du mois d'octobre. Le reste de l'année, notre activité est plutôt concentrée au port ».



Cette « morte » saison est consacrée à l'accueil des bateaux privés, à la location dans le port, le chantier naval attenant étant dédié à l'entretien de la flotte.

« Le tourisme fluvial, c'est l'occasion de voyager à une vitesse minimale, explique José Salas-Henry, il y a une certaine excitation au départ, et puis à la vitesse de 10 km/h, on se calme et on adopte un rythme paisible. La Saône est la seconde destination fluviale en France, elle comporte peu d'écluses, quelques biefs, dont celui de Rupt-sur-Saône ». Voguer au fil de l'eau, sommeiller ou bouquiner sur le pont, tous les plaisirs sont à portée, y compris « pêcher, se baigner, observer la nature, la faune, la flore, s'émerveiller de la rencontre avec un héron, un cygne, profiter des haltes pour visiter la région ». Un véritable « art de vivre » commente José Salas-Henry. En libre-service, ou presque... « Pour nous, les bateaux à passagers, c'est fini ». Piloter l'une des onze embarcations de *Franche-Comté Nautic* ne requiert qu'une formation élémentaire.

📞 www.fcnausic.com 📠 03 84 91 76 36



PORT-SUR-SAÔNE ET SON FESTIVAL "SPECTACLES DU MONDE"

De l'époque féodale, il ne reste que de rares vestiges, mais Port-sur-Saône mérite qu'on s'y attarde. Quelques maisons des 16^e et 17^e siècles, un prieuré, un pont datant de 1750 attirent la curiosité. Et puis si le hasard ou la... destination vous font accoster ici au début du mois d'août, la ville accueille son festival des cultures du monde. Un événement haut en couleurs rassemblant annuellement des milliers de festivaliers autour des arts traditionnels, du folklore, de la danse, de la musique... dans un esprit de fraternité et de tolérance.



De Port-sur-Saône à Ray-sur-Saône

Nous sommes au cœur du département, à la croisée des chemins, cyclistes, pédestres, routiers. Entre Port-sur-Saône et Ray-sur-Saône, la rivière, large, sinueuse, paisible, paresse en harmonie avec les paysages qu'elle traverse : prairies, cultures, zones humides et petites cités riches d'un patrimoine architectural remarquable. Au sortir d'un méandre, il n'est pas rare de croiser un héron en surplomb de l'onde, de voir apparaître la façade d'un château, celui de Rupt-sur-Saône par exemple. À telle enseigne qu'on se prend à imaginer que le bateau est à l'arrêt, que c'est le décor qui bouge. À Scey-sur-Saône-et-Saint-Albin, la halte nautique peut être mise à profit pour visiter la petite agglomération, Cité de caractère Bourgogne-Franche-Comté, admirer la façade de son château (privé) autrefois demeure de la famille des princes de Beaufremont, flâner à la découverte de maisons à tourelles, fontaines et autres calvaires. Scey-sur-Saône jouit également d'une base de départ, où la société *Locaboat* propose des idées d'itinéraires thématiques. Avant de rallier Ray-sur-Saône et son remarquable château. Ainsi que le tunnel Saint-Albin, sans aucun doute l'ouvrage le plus spectaculaire sur le parcours des voies navigables de Haute-Saône, qui se situe entre Scey-sur-Saône et Rupt-sur-Saône, en descendant la rivière : la partie souterraine de ce tunnel-canal mesure six-cent-quatre-vingt-un mètres. Quand il a été envisagé, dans la première moitié du 19^e siècle, il s'agissait de permettre le franchissement de péniches en évitant un méandre de la Saône sujet à l'ensablement, les bateliers gagnaient ainsi sept kilomètres. C'est en 1882 que l'ouvrage fut ouvert à la navigation. De nos jours, quelques rares péniches empruntent encore ses voûtes humides, mais la navigation de plaisance constitue l'essentiel du trafic. Sur le merlon ont été disposés un circuit d'interprétation et quelques tables de pique-nique. Au milieu du méandre, la halte nautique de Traves offre un point d'appui pour qui s'affranchit du passage sous le tunnel.

LA HALTE AU BARNAYOUT

L'une des extrémités du tunnel Saint-Albin, côté Scey-sur-Saône, est contrôlée par une porte de garde, l'autre extrémité par une écluse. Pour le plaisancier, une halte gourmande a été installée en amont, dans l'ancienne maison du barragiste. La terrasse du bar-restaurant *Le Barnayout* donne directement sur l'entrée du canal. L'arrêt est également apprécié par les cyclistes qui empruntent la Voie Bleue.

Ouvert de mai à septembre





© Vedettes du Val de Saône

De Ray-sur-Saône à Gray

En croisière sur la Saône

S'attarder à Ray-sur-Saône, l'idée séduit, la visite du château fait figure de passage obligé. Reprendre le fil de l'eau, c'est aborder assez vite le port de Savoyeux, ses infrastructures et services à même de combler le voyageur. Saône Plaisance en assure la gestion et propose entretien, gardiennage, location. Plus avant sur la rivière, la direction de Gray se profile. L'occasion peut-être de croiser L'Audacieux dont c'est le port d'attache depuis l'année 2020. L'embarcation fait figure d'exception sur la Saône en proposant des croisières « de deux types, explique Muriel Michel : promenade ou repas ». Avec son frère Antoine, elle est la digne représentante d'une famille de bateliers qui fabrique elle-même ses navires au sein d'un chantier naval franco-suisse.

« Nos clients attendent d'une croisière qu'elle leur offre de la tranquillité. La Saône est une rivière facile, très agréable à naviguer ». De nature sensiblement différente de la plaisance en autonomie, la croisière en présente certains aspects : passage d'écluses, découverte de la faune, du patrimoine... agrémentés des commentaires de Raymond et Antoine, les deux capitaines des Vedettes du Val de Saône. Elle dévoile aussi des contours inattendus. « Dans l'esprit des gens, une croisière repas, c'est comme une sortie au restaurant avec un atout inégalable : lorsque l'on regarde par la fenêtre, le décor change tout le temps ! ».

Au départ de Gray, Savoyeux et Scy-sur-Saône vedettesduvaldesaone.com
 ☎ 06 16 14 16 46

DES BATEAUX SANS PERMIS, DES CAPITAINES ÉPHÉMÈRES

Stéphane Parinello est l'un des loueurs d'embarcations de loisirs sur la Saône. Nul besoin d'une formation de haut vol pour obtenir un éphémère brevet de capitaine... « la formation est assurée par un technicien, explique le patron de Saône Plaisance. Elle passe essentiellement par une phase pratique sur le bateau ». L'apprenti-capitaine découvre les détails du poste de pilotage : le volant, un levier de vitesse, le tableau de bord, quelques cadrans puis les instructions de navigation, la carte du trajet. « On explique les manœuvres, le franchissement d'une écluse. La conduite est accessible à tous... en 30 ans de carrière, la délivrance du permis de naviguer; temporaire et uniquement destinée au trajet proposé, n'a pratiquement jamais posé de problèmes ». Ceci étant, la navigation de plaisance obéit à des usages et à des réglementations, la rivière présente aussi quelques bras morts pas recommandés, et des parties interdites pour des problèmes de fond.



© Y. Goux

3 BASES DE LOCATION DE BATEAUX

— PORT-SUR-SAÔNE Franche-Comté Nautic

La Maladière
 70170 Port-sur-Saône
 ☎ 03 84 91 76 36
 ✉ contact@fcnautic.com
 🌐 www.fcnaautic.com

— SCEY-SUR-SAÔNE Locaboat Holidays

Port de Plaisance de Scy-sur-Saône
 70360 Chassey-les-Scey
 ☎ 03 84 68 88 80
 ✉ scey-sur-saone@locaboat.com
 🌐 www.locaboat.com/croisieres/france/bourgogne-saone/scey

— SEVEUX-SAVOYEUX Saône Plaisance

Port de Savoyeux
 70130 SEVEUX
 ☎ 03 84 67 00 88
 ✉ info@saone-plaisance.com
 🌐 <https://www.saone-plaisance.com/fr>



De Gray à la Côte d'Or en passant par Mantoche

Le terme du voyage en Haute-Saône est proche, l'entrée en Bourgogne se profile. Une dernière halte d'importance attend le plaisancier. Incontournable, l'amarrage au port de Gray, et plus avant, la visite de la ville mise en valeur par le biais de l'itinéraire cycliste de la Voie Bleue. Gray passé, le cours de la Saône s'échappe vers le Sud, une avant-dernière halte à Velet et sa plage en bord de rivière promettent un moment de détente rafraîchissant. Ensuite, ce sera Mantoche, puis la Côte-d'Or.



© OT Val-de-Gray

LE PASSAGE D'UNE ÉCLUSE

Le passage d'une écluse est un moment redouté pour un pilote novice. Sur la Saône, toutes les écluses sont automatiques, leur franchissement se révèle assez simple. À leur approche, un système de détection par perche ou par télécommande est déclenché par l'usager. Au feu vert, on pénètre dans l'écluse, on amarre le bateau et on referme les portes arrière. Le sas se remplit ou se vide. Une fois les portes avant complètement ouvertes, le bateau peut reprendre tranquillement sa course.

LE PORT DE GRAY

Le port de Gray est aujourd'hui uniquement voué à la navigation de plaisance. Il n'en pas été toujours ainsi. Un premier port, daté du 12^e siècle, atteste de l'intérêt porté au cours de la Saône. Les présences d'un port plus important, puis d'un quai, sont établis aux 15^e et 17^e siècles. Dès le début du 19^e siècle, ce qui n'était que quelques aménagements modestes des rives font place à des quais maçonnés. Ce sera l'âge d'or de la place haut-saônoise, les importants travaux d'amélioration du port s'accompagnant du développement des infrastructures environnantes.

La halte de Mantoche

OUVERTURE ÉTÉ 2023, DANS L'ANCIENNE ÉCOLE DE GARÇONS

À Mantoche, le cours de la Saône s'apprête à quitter le département. Ultime espace aménagé, la halte est prisée des plaisanciers. Récemment mise en valeur, elle a pris place dans l'ancienne école de garçons située sur une rive de la voie navigable. L'idée a été de déplacer l'ancienne épicerie du village qui, tout en restant accessible aux habitants, offre un large éventail de services destinés à l'itinérance : café, petite restauration, terrasse, épicerie, documentation. Outre des facilités de stationnement accrues, la halte se situe à proximité immédiate de la Voie Bleue, idéale pour découvrir le pays à vélo.



© OT Val-de-Gray



© OT Val-de-Gray

Deux jours sur L'Ognon

Affluent de la Saône, L'Ognon prête son cours à quatre splendides balades en canoë-kayak. L'aventure, sportive et culturelle, au plus près de l'eau.

En aval de la base de Plein Air et Nautisme, vous trouverez un point de mise à l'eau. Avant, le détour par le Château est vivement conseillé. De style Louis XIII, il a été construit en un temps record entre 1882 et 1887. Loué pour des mariages ou des réceptions, il est possible d'y séjourner pour une nuit. Douze kilomètres séparent Villersexel de Bonnal, halte d'une nuit, avec son camping. En cours de chemin, la plage de galets proche d'Autrey-le-Vay sera le repaire idéal pour reprendre des forces. Le lendemain, ce sont dix-sept kilomètres qu'il faudra accomplir entre Bonnal et Montbozon. Montbozon ne manque pas non plus de cachet. Réalisée en grès et classée monument historique depuis 1977, la Fontaine du Cygne a été construite par l'architecte Louis Moreau en 1828. La légende raconte que Napoléon III y fit boire son cheval pendant la campagne prussienne de 1870-1871. Autre passage incontournable lors de votre halte : la Maison des Jésuites. Maison forte construite en 1567, cédée aux Jésuites en 1602, outre sa cour intérieure avec une façade Renaissance, la bâtisse recèle une curiosité : son mur de crucifix.



© Laurent Chevillet



© PAN Villersexel

PARC ACRO'CÎMES À THIÉNANS

Neuf parcours, adaptés aux adultes et aux enfants, ont été conçus en plein cœur de la forêt de Montbozon. Grâce à une ligne de vie continue, l'activité est accessible dès trois ans. Au fil des parcours, plus de quatre-vingts ateliers ludiques sont proposés.

Rue de la Pantaine, Thiénans

☎ 03 84 20 52 26

MYLÈNE RENAUD, DIRECTRICE DE LA BASE NAUTIQUE DE MONTBOZON

— Quelles activités proposez-vous à la base nautique de Montbozon ?

On propose de la location de canoës sur une demi-journée, la journée complète ou plusieurs jours pour des personnes seules, en familles ou des groupes plus importants. Une fois leur balade terminée, les gens ont la possibilité d'être ramenés au point de départ en camionnette. Outre les canoës, on propose aussi de la location de VTT et de stand up paddle. Les colonies de vacances, les groupes de scolaires et les comités d'entreprises peuvent aussi pratiquer le tir à l'arc, la course d'orientation et le biathlon laser. On a également un parcours d'accrobranche à côté de la base de loisirs.

— Quelles sont les possibilités d'hébergement sur le secteur ?

Les groupes peuvent être hébergés sous des tentes marabout mais ils peuvent aussi venir avec leur propre matériel de camping. On a la chance que la base nautique soit placée juste en face du camping municipal. On a de quoi satisfaire tout le monde !

Base nautique,

47 rue de la Forge, Villersexel

☎ 03 84 20 52 26

L'ATELIER DES PAPILLES À MONTBOZON

Petite restauration sur place ou à emporter, à base de produits de Franche-Comté ou des régions voisines. Installé dans un ancien atelier de fabrication de biscuits, l'établissement dispose d'une terrasse ombragée. Les traditionnels biscuits de Montbozon sont présentés sur leurs anciennes machines de fabrication et le four d'origine.

20 rue des Chenevières,
Montbozon

☎ 03 84 92 29 96



De Cirey-lès-Belleveaux à Cromary

Un peu moins de douze kilomètres séparent Cirey-lès-Belleveaux de Cromary via l'Ognon. Désormais propriété privée, l'abbaye Notre-Dame de Belleveaux fut la première abbaye cistercienne de Franche-Comté. Elle est ouverte aux visites sur rendez-vous (tél. 03 84 91 95 34). Passage incontournable avant de vous élancer sur l'eau : l'église Saint-Maurice. Datant du 18^e siècle, elle abrite un riche mobilier. Après un passage à mi-parcours par le barrage de Moncey, vous naviguez sous le pont du même nom. Adossé au flanc d'un léger coteau en rive droite qui marque la limite avec le Doubs, le coquet village de Cromary a vu deux de ses bâtiments inscrits aux Monuments historiques il y a quelques années. D'abord l'église Sainte-Mathias datant de 1730 puis sa mairie-lavoir sortie de terre au 19^e siècle.

LE CHIFFRE : 213,6 KM

En kilomètres, c'est la longueur de l'Ognon. La rivière prend sa source à Château-Lambert sur le versant Sud du massif des Vosges. Elle traverse la Haute-Saône et la seconde moitié de son cours sert de limite avec les voisins du Doubs et du Jura. Ses derniers kilomètres s'écoulent en Côte-d'Or. Seulement 166 km peuvent être parcourus en canoë ou en kayak depuis Les Aynans, à 47 km en aval de sa source. Six kilomètres peuvent s'ajouter à ce périple en incluant la boucle sur la Saône et la remontée du Petit Ognon jusqu'à Perrigny.



BASE NAUTIQUE DE CROMARY

Lancée en juillet 2018, « Eau Temps Libre » est située sur le plan d'eau de la Sablière. C'est l'endroit idéal pour prendre un verre, se reposer ou louer un canoë-kayak, un stand-up paddle ou un pédalo. Amoureux de la nature, Thomas, le propriétaire des lieux, apporte un soin tout particulier à l'empreinte écologique du site.

2 rue de la Vaivre, Cromary ☎ 07 86 48 27 09

BASES NAUTIQUES DE MARNAY ET PESMES

Du canoë-kayak mais pas que... À la base nautique de Pesmes, différents parcours sur l'Ognon sont proposés mais on peut aussi s'adonner à des activités terrestres comme le tir à l'arc et l'escalade. De nombreux jeux sont à disposition. À proximité, le camping « La Colombière » est le lieu idéal pour passer une ou plusieurs nuits dans le secteur.

Vingt kilomètres plus loin, la base nautique de Marnay propose un large éventail d'activités pour agrémenter votre journée ou plus si affinités, une fois sortis de l'eau. Tir à l'arc, escalade, VTT, biathlon laser, parcours acrobatique, etc. : à vous de choisir ! Possibilité d'hébergement au camping Vert Lagon et de restauration au snack du même nom.

Base nautique de Pesmes, chemin du Pasquier, 70140 Pesmes
☎ 03 63 74 80 23

Base nautique de Marnay, 2 rue de Besançon, 70150 Marnay
☎ 03 63 74 80 29



De Voray-sur-l'Ognon à Cussey-sur-l'Ognon

Entre les deux cités, douze kilomètres de navigation dans un cadre idyllique. À Voray-sur-l'Ognon, c'est peu de dire que le canoë-kayak est une religion. Marlène Devillez, championne d'Europe de kayak freestyle en 2012 et 2014 et vice-championne du monde 2019, est originaire de la commune et a grandi à deux pas de la base nautique. Son père a été président du club local. La jeune femme a fait de la protection de l'environnement son cheval de bataille. Hydrogéologue de formation, elle a réalisé un documentaire avec son compagnon Nicolas Caussanel, champion d'Europe de kayak extrême, intitulé « Rivières : sentinelles du changement climatique ».

Classée Monument Historique, l'église de l'Assomption mérite le coup d'œil avant de vous élaner en direction de Cussey-sur-l'Ognon. Trois barrages, dont deux avec des glissières, se dresseront sur votre chemin. Pour le troisième, en début de parcours et à hauteur de Chevroz, il faudra « porter » votre embarcation. Arrivé à Cussey-sur-l'Ognon, impossible de rater l'ancien lavoir. Il est situé juste à côté de l'église Saint-André, construite en 1941. À noter que cet ancien lavoir a longtemps fait office de mairie.

• OÙ LOUER UN CANOË OU UN KAYAK LE LONG DE L'OGNON ?

— À Cromary
Base nautique
« Eau Temps Libre »
☎ 07 86 48 27 09

— À Marnay
Base Woka Marnay
☎ 03 63 74 80 29

— À Montbozon
Plein Air et Nautisme
☎ 03 84 20 52 26

— À Villersexel
Plein Air et Nautisme
☎ 03 84 20 52 26

— À Pesmes
Base de loisirs
☎ 06 07 10 12 95

— À Voray-sur-l'Ognon
Voray CK
☎ 07 68 86 35 61



BASE NAUTIQUE DE VORAY-SUR-L'OGNON

C'est une plaque tournante du canoë-kayak en Haute-Saône et même au-delà. Le Voray CK, en plus d'être un club reconnu pour la qualité de sa formation, est aussi une base nautique et un gîte apprécié des pagayeurs. Sa situation géographique est idéale : à douze kilomètres de Besançon seulement et à trente-six kilomètres de Vesoul. Orientée autour de trois disciplines (slalom, descente et freestyle), la structure propose la location de canoës, de kayaks, de paddles ainsi que des descentes de l'Ognon et de la Haute-Loue.

8 rue du Moulin, Voray-sur-l'Ognon ☎ 07 68 86 35 61



© DTVal Marnaysien

Voyage au long cours entre Marnay et Pesmes

Deux à trois jours seront nécessaires pour rallier Marnay à Pesmes. Les deux cités sont distantes de vingt-neuf kilomètres via l'Ognon. La halte prolongée à Marnay est vivement conseillée, d'abord pour son camping. Outre ses emplacements classiques, il propose des expériences insolites : deux tentes lodges en bord de rivière et une en face de la piscine. Ensuite pour la base de loisirs : de nombreuses formules de location de canoë, de kayaks et de paddles sont proposées. Un parcours dans les arbres est accessible pour les enfants jusqu'à douze ans. Enfin, si les sensations fortes ne vous font pas peur, une tyrolienne de cent-vingt mètres vous permettra d'avoir une vue imprenable sur l'Ognon. Terminus de votre périple, Pesmes et son cadre magnifique effaceront rapidement les courbatures. Station verte, cité de caractère désignée comme l'un des « plus beaux villages de France », Pesmes propose un dédale de ruelles et placettes où il est bon de se perdre. Cette cité médiévale est une ancienne place stratégique sur la voie menant de Gray à Dole. Le long de l'Ognon, les maisons vigneronnes et demeures de notables rappellent le riche passé viticole de ce village d'un millier d'habitants. Tous ces atouts en ont fait l'une des principales destinations touristiques de Haute-Saône. Pas moins de dix de ses édifices sont protégés au titre des Monuments historiques.

COMMENT FRANCHIR UN BARRAGE ?

C'est le principal obstacle que vous rencontrerez sur l'Ognon. Il existe plusieurs manières de franchir un barrage. La plupart du temps, elle vous est imposée par la nature du barrage.

- **Le « sauter »** : après vous être assuré qu'il n'y a pas de rappel au pied du barrage, vous pouvez le « sauter » avec votre embarcation. Assurez-vous que votre embarcation est bien orientée et laissez-vous glisser sur le déversoir. Si le seuil vertical dépasse les cinquante centimètres, on vous déconseille cette technique.
- **Le portage** : si le saut est impossible, rejoignez la rive et faites glisser votre bateau à terre. Remettez-le à l'eau une fois que vous êtes bien en aval du barrage pour éviter d'être aspiré par le rappel.
- **Les glissières** : de nombreux barrages sont désormais équipés de glissières. Ces « toboggans » permettent de franchir facilement les barrages. Assurez-vous cependant que rien n'obstrue le passage et ne laissez pas traîner vos pagaies. Levez-les bien en l'air !

ÎLE ART À MALANS

Et si vous mêliez sport et culture ? À mi-chemin entre Marnay et Pesmes, Malans est l'endroit idéal pour prendre le temps de recharger les batteries. L'Île Art est un lieu unique qui vous invite à un voyage visuel et sonore en pleine nature. Installations et sculptures contemporaines de plus d'une vingtaine d'artistes de toute l'Europe égayent votre balade. Dans le parc du château Sainte-Marie et la forêt, les sculptures d'Andréa Malaer et ses amis artistes ne cesseront de vous émerveiller.

☎ 03 84 31 27 17

Entrée gratuite



© D70

Sur la trace des CHEVAUX

Découvrir le **Plateau des 1000 Étangs** et la **Haute Vallée de l'Ognon** à cheval.

La Trace équestre des Ballons Comtois compte de nombreux circuits.

Un balisage orange et des plaquettes avec un fer à cheval barré aident à se repérer. Les tracés existant dans les Vosges du Sud figurent sur une carte réalisée par l'Office de tourisme des 1000 Étangs. **Pas moins de soixante-quinze hébergements pour les cavaliers et leurs montures** sont recensés dans le département.



Des balades accessibles à tous

Pour une journée ou sur plusieurs jours, en famille ou entre cavaliers expérimentés, les balades s'adaptent à tous les niveaux. La Trace équestre de Luxeuil-les-Bains/La Rosière-Vosges du Sud, longue de cinquante kilomètres, est parfaite pour deux jours. Depuis la cité thermale, partez à la découverte des premiers contreforts des Vosges du Sud. Au pied du Plateau des 1000 Étangs, Saint-Bresson offre des points de vue magnifiques sur le massif vosgien. Arrivés à La Rosière, petit village reculé, admirez le Plateau des 1000 Étangs, les Ballons vosgiens et la Vallée de la Moselle. Les quatre-vingt-dix kilomètres de la Boucle de Mélisey-Vosges du Sud s'accomplissent en trois ou quatre jours. Mélisey permet de rallier le Col des Croix et le Ballon de Servance. À l'extrême Sud du massif vosgien, vous voisinez avec la Réserve naturelle des Ballons comtois. Créée en 2002, elle est vaste de 2259 hectares ! Particularité en fin de parcours : le village de Saint-Barthélemy et son église de 1731 surmontée d'un clocher décoré d'une croix de Lorraine.

Bientôt un tour de Haute-Saône équestre ?

D'ici quelques mois, un tour de Haute-Saône équestre pourrait bientôt voir le jour à l'initiative du Comité départemental de Tourisme équestre. « On y travaille depuis quatre ans en partenariat avec le Conseil départemental. Les reconnaissances sont réalisées. On est dans la partie administrative », précise Joël Monney, le président du CDTE. Reprenant une partie du chemin de Saint-Jacques-de-Compostelle et du GR59, ce tour de Haute-Saône équestre est long de quatre-cents kilomètres : « On espère aboutir en 2024. Les dés sont désormais entre les mains des communautés de communes traversées. »

📞 www.les1000etangs.com (Office de tourisme des Mille Étangs)

ou 📞 www.cdte70.com (Comité départemental de Tourisme équestre)

UNE BALADE À DOS D'ÂNES AVEC LES « P'TITS SENTIERS AN'IMÉS »

Les ânes font le bonheur des enfants... et des parents. De mars à septembre, les « P'tits sentiers an'imés », une ferme éducative et itinérante sur les hauteurs de Saint-Bresson, proposent des balades au pas de l'âne. Sur des sentiers balisés de trois à dix kilomètres, vous pouvez évoluer en toute liberté, en famille ou entre amis, dans des paysages calmes et apaisants. Possibilité de louer les ânes à la journée ou à la demi-journée.

Réservations auprès de la ferme des « P'tits sentiers an'imés » au 06 23 15 60 67 ou à ferme.muse70@gmail.com

ROUTE DES CHALOTS : *que vive le patrimoine !*

© OT LLB

Entre Haute-Saône et Vosges, un circuit dessiné pour l'automobile, mais tout à fait approprié à la pratique du vélo, voire du cheval. D'une longueur de cent vingt kilomètres, il déambule gaiement entre nature, patrimoine et terroir, sur une thématique très locale, celle des chalots. Un chalot, on dit chello dans la région, était une dépendance proche de la ferme. À la manière d'un grenier suffisamment éloigné pour s'extraire d'un éventuel incendie du bâtiment principal, on y remisait tout ce que la famille avait de précieux : céréales, eaux-de-vie, nourriture... Quelques trois cents chalots sont dénombrés sur sept communes franc-comtoises et lorraines. Créée en 2010, l'association de la Route des Chalots s'est donnée pour objectif de mettre en valeur le patrimoine local, architectural, culinaire et touristique. Agriculteurs, distillateurs, hôteliers, artisans, restaurateurs, en tout une quarantaine de membres, sont adhérents. Qu'on retrouve tout au long de la balade, agrémentée par les fameux chellos aux aspects les plus divers.

Départ et arrivée : écomusée du pays de la cerise, Fougerolles routedeschalots.fr



PATRICIA AUBRY : DES GLACES À LA FERME

Comment apporter un revenu supplémentaire à l'exploitation agricole ? La question, Patricia Aubry se l'est posée il y a une quinzaine d'années. « Du fromage, tout le monde en faisait par ici, se souvient-elle. Alors je me suis lancée dans la crème glacée et les sorbets ». Les recettes, simples, mais délicieuses : « Du lait, de la crème, du sucre et des œufs pour la première, des fruits, du sucre et de l'eau pour les seconds ». De bons produits, du kirsch fait maison, des fruits confits pour la glace Plombières, la reine de toutes... « Les gens viennent pour ça ! ». Pour ça, mais aussi pour boucler la route des chalots dont Patricia est la présidente. Une cinquantaine de recettes, classiques, figurent à l'inventaire, dont le sorbet à la guigne de Fougerolles. D'autres sont plus exotiques, comme la tomate basilic fraise ou encore le romarin truite fumée. Restaurants, collectivités, magasins de producteurs... toute la région est tombée en... gourmandise.

Gaec Aubry, 44 le Grand Fahys à Fougerolles

 **06 18 99 43 81**



Application MY HAUTE-SAÔNE

Itinéraires | Visites | Loisirs | Evènements
Hébergements | Restaurants | Infos pratiques

Ne visitez pas la Haute-Saône. Vivez-la.

destination70.com

Le Gruyère de France, c'est nous !



En 2023, le Gruyère de France célèbre les 10 ans de son IGP.

Le Gruyère de France, c'est un généreux fromage à pâte pressée cuite produit à partir du bon lait cru de nos vaches, gage de précieuses qualités nutritives. Avec sa pâte tendre aux arômes subtils, il plait à tous ! Et en plus, ce délicieux fromage est produit traditionnellement en Savoie et en Franche-Comté.

Savourez-le !

gruyere-france.fr

